



แผนอัตรากำลัง ระยะ ๓ ปี

ปีงบประมาณ ๒๕๖๔ - ๒๕๖๖

เทศบาลตำบลหนองสอ

อำเภอเมือง จังหวัดกาฬสินธุ์



สำนักงานเทศบาลตำบลหนองสอ
ถนนกาฬสินธุ์ - สหัสขันธ์
อำเภอเมือง จังหวัดกาฬสินธุ์
โทรศัพท์ ๐๔๓-๘๘๔-๐๕๘

สารบัญ

เรื่อง	หน้า
๑. หลักการและเหตุผล	๑
๒. วัตถุประสงค์	๒
๓. ขอบเขตและแนวทางในการจัดทำแผนอัตรากำลัง ๓ ปี	๓
๔. สภาพปัญหา ความต้องการของประชาชนในเขตพื้นที่ อปท.	๖
๕. ภารกิจ อำนาจหน้าที่ขององค์กรปกครองส่วนท้องถิ่น	๑๐
๖. ภารกิจหลัก และภารกิจรองที่ อปท. จะดำเนินการ	๑๓
๗. สรุปปัญหาและแนวทางในการกำหนดโครงสร้างส่วนราชการและกรอบอัตรากำลัง	๑๕
๘. โครงสร้างการกำหนดส่วนราชการ	๑๖
๙. ภาระค่าใช้จ่ายเกี่ยวกับเงินเดือนและประโยชน์ตำแหน่งอื่น	๒๔
๑๐. แผนภูมิโครงสร้างการแบ่งส่วนราชการตามแผนอัตรากำลัง ๓ ปี	๒๘
๑๑. บัญชีแสดงจัดคนลงสู่ตำแหน่งและการกำหนดเลขที่ตำแหน่งในส่วนราชการ	๓๖
๑๒. แนวทางการพัฒนาข้าราชการหรือพนักงานส่วนท้องถิ่น	๔๕
๑๓. ประกาศคุณธรรม จริยธรรมของข้าราชการหรือพนักงานส่วนท้องถิ่นและลูกจ้าง	๔๗
๑๔. รายละเอียดค่าใช้จ่ายเงินเดือน ค่าจ้าง ตาม พ.ร.บ.ระเบียบบริหารงานบุคคล	๔๘
๑๕. ตารางเปรียบเทียบโครงสร้างส่วนราชการ	๕๐
๑๖. ภาระค่าใช้จ่ายเกี่ยวกับเงินเดือนและประโยชน์ตอบแทนอื่น (ตัวเต็ม)	๕๓

ภาคผนวก

- แต่งตั้งคณะกรรมการจัดทำแผนอัตรากำลัง ๓ ปี
- บันทึกข้อความขอเชิญประชุมคณะกรรมการจัดทำแผนอัตรากำลัง ๓ ปี
- รายงานการประชุมคณะกรรมการจัดทำแผนอัตรากำลัง ๓ ปี
- งบประมาณรายจ่ายประจำปี ๒๕๖๓
- งบประมาณรายจ่ายประจำปี ๒๕๖๔

แผนอัตรากำลัง ๓ ปี
ประจำปีงบประมาณ ๒๕๖๔ - ๒๕๖๖
เทศบาลตำบลหนองสอ อำเภอเมือง จังหวัดกาฬสินธุ์

๑. หลักการและเหตุ

๑.๑ ประกาศคณะกรรมการกลางพนักงานเทศบาล เรื่อง มาตรฐานทั่วไปเกี่ยวกับอัตราตำแหน่งและมาตรฐานของตำแหน่ง ลงวันที่ ๒๒ พฤศจิกายน ๒๕๔๔ ข้อ ๕ กำหนดให้คณะกรรมการพนักงานเทศบาล (ก.ท.จ.) กำหนดตำแหน่งพนักงานเทศบาลว่าจะมีตำแหน่งใด ระดับใด อยู่ในส่วนราชการใดจำนวนเท่าใด ให้คำนึงถึงภารกิจหน้าที่ความรับผิดชอบ ลักษณะงานที่ต้องปฏิบัติ ความยาก และคุณภาพของงาน ปริมาณ ตลอดจนภาระค่าใช้จ่ายของเทศบาลที่จะต้องจ่ายในด้านบุคคล โดยให้เทศบาลจัดทำแผนอัตรากำลังของพนักงานหรือลูกจ้างเทศบาล เพื่อใช้ในการกำหนดตำแหน่งโดยความเห็นชอบของคณะกรรมการพนักงานเทศบาล (ก.ท.จ.) ทั้งนี้ ให้เป็นไปตามหลักเกณฑ์และวิธีการที่คณะกรรมการกลางพนักงานเทศบาล (ก.ท.) กำหนด

๑.๒ คณะกรรมการกลางพนักงานเทศบาล (ก.ท.) ในการประชุมครั้งที่ ๑๑/๒๕๔๔ เมื่อวันที่ ๒๖ ธันวาคม ๒๕๔๔ และในการประชุม ครั้งที่ ๕/๒๕๔๕ เมื่อวันที่ ๓๑ พฤษภาคม ๒๕๔๕ ได้มีมติเห็นชอบประกาศกำหนดการกำหนดตำแหน่งพนักงานเทศบาล และกำหนดให้จัดทำแผนอัตรากำลังของเทศบาล เพื่อเป็นกรอบในการกำหนดตำแหน่งและการใช้ตำแหน่งพนักงานเทศบาล โดยให้เสนอให้ ก.ท.จ. พิจารณาให้ความเห็นชอบ โดยให้เทศบาลแต่งตั้งคณะกรรมการจัดทำแผนอัตรากำลังวิเคราะห์อำนาจหน้าที่และภารกิจ ของเทศบาลวิเคราะห์ความต้องการกำลังคน วิเคราะห์การวางแผนการใช้กำลังคน จัดทำกรอบอัตรากำลังและกำหนดหลักเกณฑ์ และเงื่อนไขในการกำหนดตำแหน่งพนักงานเทศบาลตามแผนอัตรากำลัง ๓ ปี

๑.๓ จากหลักการและเหตุผลดังกล่าว เทศบาลตำบลหนองสอ จึงได้จัดทำแผนอัตรากำลัง ๓ ปี สำหรับปีงบประมาณ พ.ศ. ๒๕๖๔- ๒๕๖๖ ขึ้น

๒. วัตถุประสงค์

- ๒.๑ เพื่อให้เทศบาลตำบลหนองสอ มีโครงสร้างการบริหารและระบบงานที่เหมาะสม ไม่ซ้ำซ้อน
- ๒.๒ เพื่อให้เทศบาลตำบลหนองสอ มีการกำหนดตำแหน่ง การจัดอัตรากำลังให้เหมาะสม กับอำนาจหน้าที่ของเทศบาลตามพระราชบัญญัติเทศบาล พ.ศ. ๒๔๙๖ พระราชบัญญัติกำหนดแผนและขั้นตอนการกระจายอำนาจแก่องค์กรปกครองส่วนท้องถิ่น พ.ศ. ๒๕๕๒ และกฎหมายอื่นที่เกี่ยวข้อง
- ๒.๓ เพื่อให้เทศบาลตำบลหนองสอ มีการกำหนดตำแหน่ง การจัดอัตรากำลัง ให้เหมาะสม กับอำนาจหน้าที่ของเทศบาลตามพระราชบัญญัติเทศบาล พ.ศ. ๒๔๙๖ พระราชบัญญัติกำหนดแผนและขั้นตอนการกระจายอำนาจแก่องค์กรปกครองส่วนท้องถิ่น พ.ศ. ๒๕๕๒ และกฎหมายอื่นที่เกี่ยวข้อง
- ๒.๔ เพื่อให้คณะกรรมการพนักงานเทศบาล (ก.ท.จ.) ตรวจสอบการกำหนดตำแหน่งและการใช้ตำแหน่งพนักงานเทศบาลว่าถูกต้องเหมาะสมหรือไม่
- ๒.๕ เพื่อเป็นแนวทางในการดำเนินการวางแผน การใช้อัตรากำลังการพัฒนาบุคลากรของเทศบาลตำบลหนองสอให้เหมาะสม
- ๒.๖ เพื่อให้เทศบาลตำบลหนองสอ สามารถวางแผนอัตรากำลัง ในการบรรจุแต่งตั้งข้าราชการเพื่อให้การบริหารงาน ของเทศบาลตำบลหนองสอ เกิดประโยชน์ต่อประชาชน เกิดผลสัมฤทธิ์ต่อภารกิจตามอำนาจหน้าที่ มีประสิทธิภาพมีความคุ้มค่า สามารถลดขั้นตอนการปฏิบัติงาน และมีการลดภารกิจและยุบเลิกหน่วยงานที่ไม่จำเป็น การปฏิบัติภารกิจสามารถตอบสนองความต้องการของประชาชนได้เป็นอย่างดี
- ๒.๗ เพื่อให้เทศบาลตำบลหนองสอ สามารถกำหนดแนวทางในการพัฒนาเทศบาลตำบลหนองสอ ตลอดจนสามารถแก้ไขปัญหาความเดือดร้อนและความต้องการของประชาชนในเทศบาลตำบลหนองสอ นั้น ได้อย่างมีประสิทธิภาพและประสิทธิผล
- ๒.๘ เพื่อรองรับการถ่ายโอนบุคลากรสู่ท้องถิ่นตามภารกิจการถ่ายโอน

๓. กรอบแนวคิดในการจัดทำแผนอัตรากำลัง ๓ ปี

คณะกรรมการจัดทำแผนอัตรากำลังของเทศบาลตำบลหนองสอ ซึ่งมีปลัดเทศบาลเป็นประธาน เห็นสมควรให้จัดทำแผนอัตรากำลัง ๓ ปี โดยให้มีขอบเขตเนื้อหาครอบคลุม ในเรื่องต่าง ๆ ดังต่อไปนี้

๓.๑ วิเคราะห์ภารกิจ อำนาจหน้าที่ความรับผิดชอบของเทศบาล ตามกฎหมายจัดตั้งองค์กรปกครองส่วนท้องถิ่นแต่ละประเภทและตาม พระราชบัญญัติกำหนดแผนและขั้นตอนการกระจายอำนาจให้แก่องค์กรปกครองส่วนท้องถิ่น พ.ศ. ๒๕๔๒ ตลอดจนกฎหมายอื่นให้สอดคล้องกับแผนพัฒนาเศรษฐกิจและสังคมแห่งชาติ แผนพัฒนาจังหวัด แผนพัฒนาอำเภอ แผนพัฒนาตำบล นโยบายของรัฐบาล นโยบายผู้บริหาร และสภาพปัญหาในพื้นที่ของเทศบาล เพื่อให้การดำเนินการของเทศบาลบรรลุตามพันธกิจที่ตั้งไว้ จำเป็นต้องจัดสรรอัตรากำลังตามหน่วยงานต่าง ๆ ให้เหมาะสมกับเป้าหมายการดำเนินการ โดนมุมมองนี้เป็นการพิจารณาว่า งานในปัจจุบันที่ดำเนินการอยู่นั้นครบถ้วนและตรงตามภารกิจหรือไม่ อย่างไร หากงานที่ทำอยู่ในปัจจุบันไม่ตรงกับภารกิจในอนาคตก็ต้องมีการวางแผนกรอบอัตรากำลังให้ปรับเปลี่ยนไปตามทิศทางในอนาคต รวมถึงหากงานในปัจจุบันบางส่วนไม่ต้องดำเนินการแล้ว อาจทำให้การจัดสรรกำลังคนของบางส่วนราชการเปลี่ยนแปลงไป ทั้งนี้ เพื่อให้เกิดการเตรียมความพร้อมในเรื่องกำลังคนรองรับสถานการณ์ในอนาคต

๓.๒ กำหนดโครงสร้างการแบ่งส่วนราชการภายใน และการจัดระบบงาน เพื่อรองรับภารกิจตามอำนาจหน้าที่ความรับผิดชอบ ให้สามารถแก้ปัญหาของจังหวัดกาฬสินธุ์ได้อย่างมีประสิทธิภาพ

๓.๓ การวิเคราะห์ต้นทุนใช้จ่ายของกำลังคน : Supply pressure เป็นการนำประเด็นค่าใช้จ่ายบุคลากรเข้ามาร่วมในการพิจารณา เพื่อการจัดการทรัพยากรบุคคลที่มีอยู่เป็นไปอย่างมีประสิทธิภาพสูงสุด กำหนดตำแหน่งในสายงานต่าง ๆ จำนวนตำแหน่ง และระดับตำแหน่ง ให้เหมาะสมกับภาระหน้าที่ความรับผิดชอบ ปริมาณงาน และคุณภาพของงาน รวมทั้งสร้างความก้าวหน้าในสายอาชีพของกลุ่มงานต่าง ๆ โดยในส่วนนี้จะคำนึงถึง

๓.๑.๑ การจัดระดับชั้นงานที่เหมาะสม ในพิจารณาถึงต้นทุนต่อการกำหนดระดับชั้นงานในแต่ละประเภท เพื่อให้การกำหนดตำแหน่งและการปรับระดับชั้นงานเป็นไปอย่างประหยัดและมีประสิทธิภาพ

๓.๑.๒ การจัดสรรประเภทของบุคลากรส่วนท้องถิ่น (ข้าราชการหรือพนักงานส่วนท้องถิ่น ข้าราชการครู บุคลากรทางการศึกษา ลูกจ้างประจำ และพนักงานจ้าง) โดยหลักการแล้ว การจัดประเภทลักษณะงานผิดจะมีผลกระทบต่อประสิทธิภาพ และต้นทุนในการทำงานขององค์กร ดังนั้น ในการกำหนดอัตรากำลังข้าราชการหรือพนักงานส่วนท้องถิ่นในแต่ละส่วนราชการจะต้องมีการพิจารณาว่าตำแหน่งที่กำหนดในปัจจุบันมีความเหมาะสมหรือไม่หรือควรเปลี่ยนลักษณะการกำหนดตำแหน่งเพื่อให้การทำงานเป็นไปอย่างมีประสิทธิภาพมากขึ้น โดยภาระค่าใช้จ่ายด้านการบริหารงานบุคคลต้องไม่เกินร้อยละสี่สิบของงบประมาณรายจ่ายตามมาตรา ๓๕ แห่งพระราชบัญญัติระเบียบบริหารงานบุคคลส่วนท้องถิ่น พ.ศ. ๒๕๔๒

๓.๔ การวิเคราะห์กระบวนการและเวลาที่ใช้ในการปฏิบัติงาน เป็นการนำข้อมูลเวลาที่ใช้ในการปฏิบัติงานตามกระบวนการจริง (Work process) ในอดีต เพื่อวิเคราะห์ปริมาณงานต่อบุคคลจริงโดยสมมติฐานที่ว่า งานใดที่ต้องมีกระบวนการและเวลาที่ใช้มากกว่าโดยเปรียบเทียบย่อมต้องใช้อัตรากำลังคนมากกว่า อย่างไรก็ดีในภาคราชการส่วนท้องถิ่นนั้นงานบางลักษณะ เช่น งานกำหนดนโยบาย งานมาตรฐาน งานเทคนิคด้านช่างหรืองานบริการบางประเภทไม่สามารถกำหนดเวลามาตรฐานได้ ดังนั้น การคำนวณเวลาที่ใช้ในกรณีของภาคราชการส่วนท้องถิ่นนั้นจึงทำได้เพียงเป็นข้อมูลเปรียบเทียบ (Relative Information) มากกว่าจะเป็นข้อมูลที่ใช้ในการกำหนดคำนวณอัตรากำลังต่อหน่วยงานจริงเหมือนในภาคเอกชน นอกจากนั้นก่อนจะคำนวณเวลาที่ใช้ใน

การปฏิบัติงานแต่ละส่วนราชการจะต้องพิจารณาปริมาณงาน ลักษณะงานที่ปฏิบัติว่ามีความสอดคล้องกับภารกิจของหน่วยงานหรือไม่ เพราะในบางครั้งอาจเป็นไปได้ว่างานที่ปฏิบัติอยู่ในปัจจุบันมีลักษณะเป็นงานโครงการพิเศษหรืองานของหน่วยงานอื่น ก็มีความจำเป็นต้องมาใช้ประกอบการพิจารณาด้วย

๓.๕ การวิเคราะห์ผลงานที่ผ่านมาเพื่อประกอบการกำหนดกรอบอัตรากำลังเป็นการนำผลลัพธ์ที่พึงประสงค์ของแต่ละส่วนราชการและพันธกิจขององค์กรมายึดโยงกับจำนวนกรอบอัตรากำลังที่ต้องใช้สำหรับการสร้างผลลัพธ์ที่พึงประสงค์ให้ได้ตามเป้าหมาย โดยสมมติฐานที่ว่า หากผลงานที่ผ่านมาเปรียบเทียบกับผลงานในปัจจุบันและในอนาคตมีความแตกต่างกันอย่างมีนัยสำคัญ อาจต้องมีการพิจารณาแนวทางในการกำหนด/เกลี่ยอัตรากำลังใหม่ เพื่อให้เกิดการกำหนดงานที่มีประสิทธิภาพและสนับสนุนการทำงานตามภารกิจของส่วนราชการและองค์กรอย่างสูงสุด

๓.๖ การวิเคราะห์ข้อมูลจากความคิดเห็นแบบ ๓๖๐ องศา เป็นการสอบถามความคิดเห็นจากผู้มีส่วนได้ส่วนเสียหรือนำประเด็นต่างๆ อย่างเรื่องการบริหารงาน งบประมาณ คน มาพิจารณาอย่างน้อยใน ๓ ประเด็นดังนี้

๓.๖.๑ เรื่องพื้นที่และการจัดโครงสร้างองค์กร เนื่องจากการจัดโครงสร้างองค์กรและการแบ่งงานในพื้นที่นั้นจะมีผลต่อการกำหนดกรอบอัตรากำลังเป็นอย่างมาก เช่น หากกำหนดโครงสร้างที่มากเกินไปจะทำให้เกิดตำแหน่งงานขึ้นตามมาอีกไม่ว่าจะเป็นหัวหน้าฝ่าย งานธุรการ สารบรรณและบริหารทั่วไปในส่วนราชการนั้น ซึ่งอาจมีความจำเป็นต้องทบทวนว่าการกำหนดโครงสร้างในปัจจุบันของแต่ละส่วนราชการนั้นมีความเหมาะสมมากน้อยเพียงใด

๓.๖.๒ เรื่องการเกษียณอายุราชการ เนื่องจากหลาย ๆ ส่วนราชการในปัจจุบันมีข้าราชการสูงอายุจำนวนมาก ดังนั้น อาจต้องมีการพิจารณาถึงการเตรียมการเรื่องกรอบอัตรากำลังที่จะรองรับการเกษียณอายุของราชการ ทั้งนี้ ไม่ว่าจะเป็นการถ่ายถอดองค์ความรู้ การปรับตำแหน่งที่เหมาะสมขึ้นทดแทนตำแหน่งที่จะเกษียณอายุไป เป็นต้น

๓.๖.๓ ความคิดเห็นของผู้มีส่วนได้ส่วนเสีย เป็นการสอบถามจากเจ้าหน้าที่ภายในส่วนราชการและผู้ที่มีส่วนเกี่ยวข้องกับส่วนราชการนั้น ๆ ผ่านการส่งแบบสอบถามหรือการสัมภาษณ์ซึ่งมุมมองต่าง ๆ อาจทำให้การกำหนดกรอบอัตรากำลังเป็นไปอย่างมีประสิทธิภาพมากขึ้น

๓.๗ การพิจารณาเปรียบเทียบกับกรอบอัตรากำลังขององค์กรอื่นๆ กระบวนการนี้เป็นกระบวนการนำข้อมูลของอัตรากำลังในหน่วยงานที่มีลักษณะงานใกล้เคียงกัน เช่น การเปรียบเทียบจำนวนกรอบอัตรากำลังของงานการเจ้าหน้าที่ในเทศบาล ก. และงานการเจ้าหน้าที่ในเทศบาล ข. ซึ่งมีหน้าที่รับผิดชอบคล้ายกัน โดยสมมติฐานที่ว่าแนวโน้มของการใช้อัตรากำลังของแต่ละองค์กรในลักษณะงานและปริมาณงานแบบเดียวกันน่าจะมีจำนวนและการกำหนดตำแหน่งคล้ายคลึงกันได้

๓.๘ ให้องค์กรปกครองส่วนท้องถิ่นมีแผนการพัฒนาข้าราชการหรือพนักงานส่วนท้องถิ่นทุกคน โดยต้องได้รับการพัฒนาความรู้ความสามารถอย่างน้อยปีละ ๑ ครั้ง

การวิเคราะห์ข้อมูลเพื่อกำหนดกรอบอัตรากำลังไม่มุ่งเน้นในการเพิ่ม เกลี่ย หรือลดจำนวนกรอบอัตรากำลังเป็นปัจจุบัน แต่มีจุดมุ่งหมายเพื่อให้ส่วนราชการมีแนวทางในการพิจารณากำหนดกรอบอัตรากำลังที่เป็นระบบมากขึ้น นอกจากนี้ยังมีจุดมุ่งเน้นให้ส่วนราชการพิจารณาการกำหนดตำแหน่งที่เหมาะสม (Right Jobs) มากกว่าการเพิ่ม/ลดจำนวนตำแหน่ง ตัวอย่างเช่น การวิเคราะห์ต้นทุนค่าใช้จ่ายแล้วพบว่าการกำหนดกรอบตำแหน่งในประเภททั่วไปอาจมีความเหมาะสมน้อยกว่าการกำหนดตำแหน่งประเภทวิชาการในบางลักษณะงาน ทั้ง ๆ ที่ใช้ต้นทุนไม่แตกต่างกันมาก รวมถึงในการพิจารณาที่กระบวนการทำงานก็พบว่า เป็นลักษณะงานในเชิงการวิเคราะห์ในสายอาชีพมากกว่างานในเชิงปฏิบัติงาน และส่วนราชการอื่นก็กำหนดตำแหน่งในงานลักษณะนี้

-๕-

เป็นตำแหน่งประเภทวิชาการ ถ้าเกิดกรณีเช่นนี้ก็ไม่น่าจะมีเหตุผลเพียงพอที่จะกำหนดกรอบอัตรากำลังในลักษณะงานนี้เป็นตำแหน่งประเภทวิชาการ โดยไม่ได้เพิ่มจำนวนตำแหน่งของส่วนราชการเลย โดยสรุปอาจกล่าวได้ว่ากรอบแนวคิดการวิเคราะห์อัตรากำลัง (Effective Man Power Planning Framework) นี้จะเป็นแนวทางให้ส่วนราชการมีข้อมูลเชิงวิเคราะห์อย่างเพียงพอในการที่จะอธิบายเหตุผลเชิงวิชาการสำหรับการวางแผนกรอบอัตรากำลังที่เหมาะสมตามภารกิจงานของแต่ละส่วนราชการ นอกจากนี้การรวบรวมข้อมูลโดยวิธีการดังกล่าวจะทำให้ส่วนราชการ สามารถนำข้อมูลเหล่านี้ไปใช้ประโยชน์ในเรื่องอื่น ๆ เช่น

- การใช้ข้อมูลที่หลากหลายจะทำให้เกิดการยอมรับได้มากกว่าโดยเปรียบเทียบหากจะต้องมีการเกลี้ยอัตรากำลังระหว่างหน่วยงาน

- การจัดทำกระบวนการจริง (Work process) จะทำให้ได้เวลามาตรฐานที่จะสามารถนำไปใช้วัดประสิทธิภาพในการทำงานของบุคคลได้อย่างถูกต้อง รวมถึงในระยะยาวส่วนราชการสามารถนำผลการจัดทำกระบวนการและเวลามาตรฐานนี้ไปวิเคราะห์เพื่อการปรับปรุงกระบวนการ (Process Re-engineer) อันจะนำไปสู่การใช้อัตรากำลังที่เหมาะสมและมีประสิทธิภาพมากขึ้น

- การเก็บข้อมูลผลงาน จะทำให้สามารถพยากรณ์แนวโน้มของภาระงาน ซึ่งจะเป็นประโยชน์ในอนาคตต่อส่วนราชการในการเตรียมปรับยุทธศาสตร์ในการทำงาน เพื่อรองรับภารกิจที่จะเพิ่ม/ลดลง

๔. สภาพปัญหาของพื้นที่และความต้องการของประชาชน

เพื่อให้การวางแผนอัตรากำลัง ๓ ปี ของเทศบาลตำบลหนองสอ มีความเหมาะสมกับภารกิจของเทศบาลตำบลหนองสอ โดยสามารถดำเนินการตามอำนาจหน้าที่ได้อย่างมีประสิทธิภาพ ดังนั้น จึงมีการวิเคราะห์สภาพปัญหาในเขตพื้นที่ ความจำเป็นพื้นฐานและความต้องการของประชาชนในเขตพื้นที่ของเทศบาลตำบลหนองสอ ดังนี้

สภาพปัญหาของเขตพื้นที่ที่รับผิดชอบและความต้องการของประชาชน โดยแบ่งออกเป็น ดังนี้

๑. ปัญหาด้านโครงสร้างพื้นฐาน

๑.๑ ปัญหาการคมนาคม

- สภาพถนนบางสายในเขตเทศบาล มีสภาพชำรุด เพราะผ่านการใช้งานมาหลายปี และไม่ได้มาตรฐานบางแห่งคับแคบ เป็นลูกรัง ซึ่งเป็นอุปสรรคในการคมนาคมสัญจรไปมา

ความต้องการ/แนวทางแก้ไข

- ก่อสร้างขยายและปรับปรุงถนนให้ได้มาตรฐาน มีสภาพที่ดีเหมาะสม และอำนวยความสะดวกแก่ราษฎรที่สัญจรไปมา

๑.๒ ปัญหาทางระบายน้ำ

- รางและท่อระบายน้ำมีไม่ถึงและต่อเนื่องกัน บางแห่งท่อระบายน้ำตันเขิน ขนาดไม่เหมาะสม ทำให้น้ำไหลไม่สะดวกเกิดน้ำท่วมในช่วงฤดูฝน

ความต้องการ/แนวทางแก้ไข

- ออกแบบวางแผนสร้างรางและท่อระบายน้ำเพิ่มเติมให้ครบทุกสาย และให้มีความต่อเนื่อง พร้อมทั้งปรับปรุงให้สามารถใช้งานได้มีประสิทธิภาพ

๑.๓ ปัญหาไฟฟ้า

- ปัญหาระบบไฟฟ้าสาธารณะที่ติดตั้งในชุมชน หมู่บ้านยังไม่ทั่วถึงและบางแห่งชำรุดใช้การไม่ได้ ทำให้ประชาชนไม่ได้รับความสะดวกในการสัญจรเวลากลางคืน

ความต้องการ/แนวทางแก้ไข

- ขยายไฟฟ้าสาธารณะให้ครอบคลุมทั่วถึงทุกตรอก ซอย พร้อมทั้งตรวจสอบแก้ไขจุดที่ชำรุดให้มีสภาพใช้งานได้ดี

๑.๔ ปัญหาระบบประปา

- ปัญหาระบบการประปาในหมู่บ้าน/ชุมชน ระบบการจำหน่าย และขยายเขตท่อซีเมนต์ บริการประปาไม่ถึง

ความต้องการ/แนวทางแก้ไข

- ขยายเขตบริการระบบประปาส่วนภูมิภาคในเขตเทศบาลให้ทั่วถึง

๒. ปัญหาด้านเศรษฐกิจ

๒.๑ ปัญหาการว่างงาน มีรายได้ต่ำ และขาดทักษะและการบริหารจัดการในการประกอบอาชีพ

- ประชาชนว่างงานหลังฤดูเก็บเกี่ยว ผู้ที่มีอาชีพมีรายได้ต่ำ และกลุ่มอาชีพต่าง ๆ ขาดความรู้ในการบริหารจัดการกลุ่มและพัฒนาคุณภาพสินค้า และขาดแหล่งเงินทุนในการประกอบกิจกรรม ความต้องการ/แนวทางแก้ไข

- ส่งเสริมให้ความรู้ ฝึกอบรม และฝึกทักษะเพิ่มเติมด้านการประกอบอาชีพ เพื่อลดปัญหาการจ้างงาน และการมีรายได้ต่ำ ตลอดจนจัดหาตลาดในชุมชน และเครือข่ายนอกชุมชนเพื่อการจำหน่ายผลผลิต/ผลิตภัณฑ์มีรายได้ต่ำ ตลอดจนจัดหาตลาดในชุมชน และเครือข่ายนอกชุมชนเพื่อการจำหน่ายผลผลิต/ผลิตภัณฑ์

๒.๒ ปัญหาการท่องเที่ยว

- ปัญหาแหล่งท่องเที่ยวขาดการดูแลรักษา และส่งเสริมพัฒนาให้เป็นแหล่งท่องเที่ยวท้องถิ่น สร้างรายได้ให้แก่ชาวบ้าน และขาดการประชาสัมพันธ์แหล่งท่องเที่ยวที่น่าสนใจให้เป็นที่ยอมรับของนักท่องเที่ยว

ความต้องการ/แนวทางแก้ไข

- สนับสนุนให้ชุมชนมีส่วนร่วมในการจัดการท่องเที่ยวในท้องถิ่น
- ปลุกจิตสำนึกแก่หมู่บ้าน/ชุมชน และนักท่องเที่ยวช่วยกันดูแลแหล่งท่องเที่ยว
- ส่งเสริมการประชาสัมพันธ์แหล่งท่องเที่ยวท้องถิ่นให้ทั้งชาวไทยและชาวต่างประเทศได้รู้จัก

อย่างแพร่หลาย

๓. ปัญหาด้านสังคมและชุมชน

๓.๑ ปัญหาความปลอดภัยในชีวิตและทรัพย์สินของราษฎร ชาวบ้านขาดความรู้ทางด้านกฎหมาย, การรักษาความสงบเรียบร้อยของประชาชนดูแลไม่ทั่วถึง

๓.๒ ปัญหาการแพร่ระบาดของยาเสพติด เยาวชนขาดการดูแลเอาใจใส่จากครอบครัว

๓.๓ ปัญหาการสงเคราะห์ราษฎรผู้ด้อยโอกาส คนชรา เด็ก ผู้พิการ ผู้ยากไร้ ขาดการได้รับความช่วยเหลือไม่ทั่วถึง เป็นธรรม ผู้สูงอายุได้รับเบี้ยยังชีพไม่เพียงพอ

๓.๔ ปัญหาการแพร่ระบาดของโรคเอดส์ ภายในหมู่บ้าน การขาดจิตสำนึกของผู้ติดเชื้อ, ชุมชนขาดการมีส่วนร่วมในการวางแผนการป้องกันการช่วยเหลือผู้ที่ได้รับผลกระทบของโรคเอดส์

๓.๕ ปัญหาด้านคุณภาพชีวิต ประชาชนบางส่วนยังมีสุขภาพอนามัยไม่ดีพอ เนื่องจากปัญหาความยากจน

๓.๖ ขาดแคลนทุนการศึกษา วัสดุ อุปกรณ์ สื่อการเรียนการสอน เช่น คอมพิวเตอร์ เครื่องรับจานดาวเทียมห้องสมุด ห้องวิทยาศาสตร์ ห้องโสต เป็นต้น

๓.๗ ไม่มีผู้สืบทอด สืบค้น ในการอนุรักษ์ ฟื้นฟู ด้านวัฒนธรรม ประเพณีและภูมิปัญญาท้องถิ่น

๓.๘ ปัญหาการขาดการดูแลป้องกันควบคุมโรคติดต่อจากสัตว์พาหะ ยังมีการแพร่ระบาดของโรคติดต่อที่เกิดจากยุง, การป้องกันโรคพิษสุนัขบ้า ขาดการป้องกันและกำจัดโรคที่เกิดจากสัตว์

๓.๙ ปัญหาเกี่ยวกับการส่งเสริมสนับสนุนการศึกษาของเด็ก เยาวชน ผู้ด้อยโอกาส ทั้งใน ระบบโรงเรียน และนอกระบบโรงเรียน เกิดจากขาดการวางแผนจัดการศึกษาในระดับท้องถิ่น ขาดบุคลากรในการจัดการเรียนการสอน ซึ่งมีไม่เพียงพอในการกำหนดหลักสูตรการศึกษาของท้องถิ่น, ขาดแคลนงบประมาณในการจัดการศึกษาให้มีประสิทธิภาพ

๓.๑๐ ปัญหาเกี่ยวกับการศาสนา วัฒนธรรม จารีตประเพณี ภูมิปัญญาท้องถิ่น ประชาชนขาดจิตสำนึกในการอนุรักษ์ศิลปวัฒนธรรมอันดีงามของท้องถิ่น, ขาดศูนย์กลางสถานที่ในการวางแผนเกี่ยวกับการศึกษา ศาสนา วัฒนธรรม, ผู้แทนศาสนาประพฤติตัวไม่เหมาะสม, ประชาชนไม่มีคุณธรรม นำหลักศีลธรรมเป็นแนวทางในการดำเนินชีวิต, ขาดอาคารสถานที่ งบประมาณในการแสดงออกถึงศิลปวัฒนธรรมท้องถิ่น

ความต้องการ/แนวทางแก้ไข

- ควรมีการรณรงค์ต่อต้านและป้องกันการแพร่ระบาดของยาเสพติด
 - จัดให้มีสวัสดิการสังคมสำหรับผู้สูงอายุ และผู้ด้อยโอกาส
 - ควรจัดให้มีการส่งเสริมกิจกรรมทางการศึกษา สนับสนุนสถาบันการศึกษาในเขตเทศบาล
- ตลอดจนให้การดูแลและพัฒนาศูนย์พัฒนาเด็กเล็กก่อนวัยเรียน
- ควรจัดให้มีการส่งเสริมด้านกีฬาแก่ประชาชนและเยาวชน
 - ส่งเสริมประเพณี วัฒนธรรม และกิจกรรมต่าง ๆ โดยให้ประชาชนทุกคนได้มีส่วนร่วม

๔. ปัญหาการเมือง การบริหาร

๔.๑ ปัญหาการขาดความรู้ความเข้าใจด้านการเมือง การปกครอง กฎหมายรัฐธรรมนูญ การเลือกตั้งประชาชนยังไม่ให้ความสนใจตระหนักเห็นความสำคัญของการเข้ามามีส่วนร่วม และตรวจสอบการทำงานของเทศบาล และประชาชนยังขาดความรู้ความเข้าใจในบทบาทหน้าที่การทำงาน การบริหารกิจการเทศบาล

๔.๒ ปัญหาความไม่เข้าใจในบทบาทหน้าที่ของตนเองของสมาชิกสภาท้องถิ่น บทบาทของพนักงานเทศบาล ยังขาดวิสัยทัศน์ จิตสำนึกที่ดีในการปฏิบัติงาน

๔.๓ ปัญหาเครื่องมือเครื่องใช้และสถานที่ในการปฏิบัติงานไม่เพียงพอ ทำให้ไม่สามารถอยู่ปฏิบัติหน้าที่ได้อย่างเต็มที่

๔.๔ ปัญหาการพัฒนาจัดเก็บรายได้ ยังไม่สามารถจัดเก็บภาษีได้ทั่วถึงประชาชนยังไม่เข้าใจในการที่ต้องเสียภาษีให้ท้องถิ่น ทำให้มีข้อจำกัดทางด้านงบประมาณในการบริหารงานพัฒนา

๔.๕ ปัญหาความไม่เป็นระเบียบเรียบร้อยของบ้านเมือง เช่น มีการทิ้งขยะมูลฝอย สิ่งปฏิกูลลงในที่สาธารณะ คูคลองและบนถนนหนทาง มีการบุกรุกที่สาธารณะ

ความต้องการ/แนวทางแก้ไข

- ส่งเสริม สร้างความรู้ ความเข้าใจงานของท้องถิ่นให้แก่ผู้นำท้องถิ่นและประชาชนรับทราบ
- ประชาสัมพันธ์เผยแพร่ข่าวสาร ความรู้ ให้แก่ประชาชนอย่างเข้าใจง่าย ทั่วถึง
- เพิ่มประสิทธิภาพในการจัดเก็บภาษีของเทศบาล
- สร้างจิตสำนึกให้แก่ประชาชนในเรื่องการรักษาระเบียบวินัย

๕. ปัญหาด้านทรัพยากรธรรมชาติและสิ่งแวดล้อม

๕.๑ ปัญหาการขาดงบประมาณในการดูแลรักษาสวนสาธารณะ ให้เป็นสถานที่พักผ่อนของประชาชน, ขาดการปรับปรุงก่อสร้าง สนามเด็กเล่นสวนสุขภาพประจำหมู่บ้าน

๕.๒ ประชาชนไม่ตระหนักถึงคุณค่าและเห็นความสำคัญของป่าไม้ ขาดการดูแลรักษา อนุรักษ์แหล่งต้นน้ำ และการปลูกป่า

๕.๓ ปัญหาการกำจัดขยะมูลฝอยและสิ่งปฏิกูลในหมู่บ้าน เกิดจากประชาชนขาดจิตสำนึกที่ดี ในการทำลายขยะและการลดปริมาณของขยะมูลฝอยสิ่งปฏิกูลต่าง ๆ ขาดงบประมาณในการจัดหาสถานที่ทิ้งขยะ, รถจัดเก็บขยะและอุปกรณ์อื่น ๆ ที่เกี่ยวข้อง

-๘-

๕.๔ ปัญหาเกี่ยวกับการบำบัดน้ำเสีย เกิดจากประชาชนขาดจิตสำนึกในการรักษาคุณภาพน้ำ ที่ปล่อยสู่แหล่งน้ำสาธารณะ, ไม่มีการจัดทำบำบัดน้ำเสียของบ้านเรือนอาคาร ก่อนปล่อยลงสู่ร่องระบายน้ำ, แหล่ง น้ำสาธารณะทำให้เกิดกลิ่นน้ำเน่าเสีย คูคลองระบายน้ำสกปรก, ขาดสถานที่ก่อสร้างบำบัดน้ำเสียรวม

๕.๕ ปัญหาเกี่ยวกับการอนุรักษ์ทรัพยากรธรรมชาติและสิ่งแวดล้อม ประชาชนขาดจิตสำนึกในการมีส่วนร่วมในการอนุรักษ์ทรัพยากรธรรมชาติและสิ่งแวดล้อม, ขาดการอนุรักษ์ดินและน้ำ

๕.๖ ปัญหาสิ่งแวดล้อมเป็นพิษเกิดจากการเลี้ยงสัตว์ในย่านชุมชน ส่งกลิ่นเหม็นสร้างความรำคาญต่อชุมชนบางครั้งทำให้น้ำใต้ดินใช้อุปโภคบริโภคไม่ได้

ความต้องการ/แนวทางแก้ไข

- ให้มีการปรับปรุงภูมิทัศน์ในเขตเทศบาล
- ให้มีวิธีการจัดเก็บขยะ และกำจัดขยะที่ถูกต้องลักษณะตามหลักวิชาการ
- รณรงค์สร้างจิตสำนึกในการมีส่วนร่วมในการอนุรักษ์ทรัพยากรธรรมชาติและสิ่งแวดล้อม

๕. ภารกิจ อำนาจหน้าที่ขององค์กรปกครองส่วนท้องถิ่น

การพัฒนาท้องถิ่นของเทศบาลตำบลหนองสอ นั้น เป็นการสร้างความเข้มแข็งของชุมชนในการ ร่วมคิด ร่วมแก้ไขปัญหา ร่วมสร้างร่วมส่งเสริมความเข้มแข็งของชุมชน ในเขตพื้นที่ ของเทศบาลตำบลหนองสอโดยยึด หลักการมีส่วนร่วมในการพัฒนาท้องถิ่นทุกด้าน ซึ่งการพัฒนาเทศบาลตำบลหนองสอ จะสมบูรณ์ได้จำเป็นต้อง อาศัยความร่วมมือของชุมชน ชุมชนจะต้องมีความตระหนักแก้ไขปัญหา และมีความเข้าใจแนวทางแก้ไขปัญหา ร่วมกันกันอย่างจริงจัง

เทศบาลตำบลหนองสอ ยังได้เน้นให้คนเป็นศูนย์กลางของการพัฒนาในทุกกลุ่มทุกวัยของประชากร นอกจากนี้ยังเน้นการส่งเสริม และสนับสนุนการศึกษาเด็กก่อนวัยเรียน และพัฒนาเยาวชนให้พร้อม ที่จะ เป็น บุคคลากรที่มีคุณภาพ ส่วนด้านการพัฒนาอาชีพนั้น ได้เน้นพัฒนาเศรษฐกิจชุมชนแบบพึ่งตนเองและยังจัดตั้ง เศรษฐกิจแบบพอเพียงโดยส่วนรวม

การวิเคราะห์ภารกิจ อำนาจหน้าที่ตามพระราชบัญญัติเทศบาล พ.ศ. ๒๕๔๖ และตามพระราชบัญญัติ กำหนดแผนและขั้นตอนการกระจายอำนาจให้องค์กรปกครองส่วนท้องถิ่น พ.ศ.๒๕๔๒ และกฎหมายอื่นที่ เกี่ยวข้องนั้น แนวทางการวิเคราะห์ได้ใช้เทคนิค SWOT ทั้งนี้เพื่อให้ทราบว่าเทศบาล มีอำนาจหน้าที่ในการ ดำเนินการแก้ไขปัญหาในเขตพื้นที่ให้ตรงกับความต้องการของประชาชนได้อย่างไร โดยวิเคราะห์จุดแข็ง จุดอ่อน โอกาส และปัญหาอุปสรรค

ในการดำเนินการตามภารกิจตามผลของการวิเคราะห์ SWOT เทศบาลตำบลหนองสอ กำหนดวิธีการ ดำเนินการตามภารกิจสอดคล้องกับแผนพัฒนาเศรษฐกิจและสังคมแห่งชาติ แผนพัฒนาจังหวัด แผนพัฒนาอำเภอ แผนพัฒนาตำบล นโยบายของรัฐบาล และนโยบายของผู้บริหารท้องถิ่น ทั้งนี้ สามารถกำหนดแบ่งภารกิจได้ เป็น ๗ ด้าน ซึ่งภารกิจดังกล่าวถูกกำหนดอยู่ในพระราชบัญญัติเทศบาล พ.ศ. ๒๕๔๖ และตามพระราชบัญญัติกำหนด แผนและขั้นตอนการกระจายอำนาจให้องค์กรปกครองส่วนท้องถิ่น พ.ศ.๒๕๔๒ ดังนี้

๑. ด้านโครงสร้างพื้นฐาน มีภารกิจที่เกี่ยวข้องดังนี้

- (๑) การจัดให้มีและบำรุงรักษาทางบก ทางน้ำ และทางระบายน้ำ (มาตรา ๑๖ (๒))
- (๒) การสาธารณสุข โภคและ การก่อสร้างอื่น ๆ (มาตรา ๑๖ (๔))
- (๓) การสาธารณสุข (มาตรา ๑๖ (๕))
- (๔) ให้มีน้ำสะอาดหรือการประปา (มาตรา ๕๑ (๑))
- (๕) ให้มีและบำรุงการไฟฟ้าหรือแสงสว่างโดยวิธีอื่น (มาตรา ๕๑ (๗))
- (๖) การขนส่ง และการวิศวกรรมจราจร (มาตรา ๑๖ (๒๖))
- (๗) การดูแลรักษาที่สาธารณะ (มาตรา ๑๖ (๒๗))

๒. ด้านส่งเสริมคุณภาพชีวิต มีภารกิจที่เกี่ยวข้อง ดังนี้

- (๑) การจัดการศึกษา (มาตรา ๑๖ (๙))
- (๒) การส่งเสริมกีฬาและนันทนาการ (มาตรา ๑๖ (๑๔))
- (๓) การสาธารณสุข การอนามัยครอบครัว และการรักษาพยาบาล (มาตรา ๑๖ (๑๙))
- (๔) รักษาความสะอาดของถนนหรือทางเดินและที่สาธารณะ รวมทั้งการกำจัดขยะมูลฝอย สิ่งปฏิกูลและน้ำเสีย (มาตรา ๕๐ (๓))
- (๕) ป้องกันและระงับโรคติดต่อ (มาตรา ๕๐ (๔))
- (๖) ส่งเสริมการพัฒนาสตรี เด็ก เยาวชน ผู้สูงอายุและผู้พิการ (มาตรา ๕๐ (๗))

-๑๑-

- (๗) การจัดให้มีและควบคุมการฆ่าสัตว์ (มาตรา ๑๖ (๒๒))
- (๘) การจัดให้มีและควบคุมตลาด ท่าเทียบเรือ ท่าข้ามและที่จอดรถ (มาตรา ๑๖ (๓))
- (๙) การจัดให้มีและควบคุมสุสาน และฌาปนสถาน (มาตรา ๑๖ (๓))
- (๑๐) ให้มีและบำรุงสถานที่ทำการพิทักษ์รักษาคนเจ็บไข้ (มาตรา ๕๑ (๖))
- (๑๑) การปรับปรุงแหล่งชุมชนแออัดและการจัดการเกี่ยวกับที่อยู่อาศัย (มาตรา ๑๖ (๒๒))
- (๑๒) การจัดให้มีและบำรุงรักษาสถานที่พักผ่อนหย่อนใจ (มาตรา ๑๖ (๑๓))
- (๑๓) การควบคุมการเลี้ยงสัตว์ (มาตรา ๑๖ (๒๑))
- (๑๔) การสังคมสงเคราะห์ และการพัฒนาคุณภาพชีวิตเด็ก สตรี คนชราและผู้ด้อยโอกาส (มาตรา ๑๖ (๓))

๓. ด้านการจัดระเบียบชุมชน สังคม และการรักษาความสงบเรียบร้อย มีภารกิจที่เกี่ยวข้องดังนี้

- (๑) การรักษาความสงบเรียบร้อยของประชาชน การส่งเสริมและสนับสนุนการป้องกันและรักษาความปลอดภัยในชีวิตและทรัพย์สิน (มาตรา ๑๖ (๓๐))
- (๒) ให้มีเครื่องใช้ในการดับเพลิง (มาตรา ๕๐ (๕))
- (๓) การรักษาความสะอาดและความเป็นระเบียบเรียบร้อยของบ้านเมือง (มาตรา ๑๖ (๑๗))
- (๔) การป้องกันและบรรเทาสาธารณภัย (มาตรา ๑๖ (๒๙))
- (๕) การรักษาความปลอดภัย ความเป็นระเบียบเรียบร้อยและการอนามัย โรงมหรสพและสาธารณสถานอื่น ๆ (มาตรา ๑๖ (๒๓))
- (๖) การควบคุมอาคาร (มาตรา ๑๖ (๒๘))
- (๗) การผังเมือง (มาตรา ๑๖ (๒๕))

๔. ด้านการวางแผน การส่งเสริมการลงทุน พาณิชยกรรมและการท่องเที่ยว มีภารกิจที่เกี่ยวข้อง ดังนี้

- (๑) บำรุงและส่งเสริมการทำมาหากินของราษฎร (มาตรา ๕๑ (๕))
- (๒) การส่งเสริม การฝึก และประกอบอาชีพ (มาตรา ๑๖ (๖))
- (๓) การพาณิชย์และการส่งเสริมการลงทุน (มาตรา ๑๖ (๗))
- (๔) การส่งเสริมการท่องเที่ยว (มาตรา ๑๖ (๘))

๕. ด้านการบริหารจัดการ การอนุรักษ์ทรัพยากรธรรมชาติและสิ่งแวดล้อม มีภารกิจที่เกี่ยวข้อง ดังนี้

- (๑) การจัดการ การบำรุงรักษาและการใช้ประโยชน์จากป่าไม้ ที่ดินทรัพยากรธรรมชาติและสิ่งแวดล้อม (มาตรา ๑๖ (๒๔))
- (๒) การจัดการสิ่งแวดล้อมและมลพิษต่าง ๆ (มาตรา ๑๗(๑๒))

๖. ด้านการศาสนา ศิลปวัฒนธรรม จารีตประเพณี และภูมิปัญญาท้องถิ่น มีภารกิจที่เกี่ยวข้อง ดังนี้

- (๑) บำรุงรักษาศิลปะ จารีตประเพณี ภูมิปัญญาท้องถิ่น และวัฒนธรรมอันดีของท้องถิ่น (มาตรา ๕๐ (๘))
- (๒) ให้ราษฎรได้รับการศึกษาอบรม (มาตรา ๕๐ (๖))

๗. ด้านการบริหารจัดการและการสนับสนุนการปฏิบัติการของส่วนราชการและองค์กรปกครองส่วนท้องถิ่น มีภารกิจที่เกี่ยวข้อง ดังนี้

- (๑) การส่งเสริมประชาธิปไตย ความเสมอภาค และสิทธิเสรีภาพของประชาชน (มาตรา ๑๖ (๑๕))

-๑๒-

- (๒) ส่งเสริมการมีส่วนร่วมของราษฎรในการพัฒนาท้องถิ่น (มาตรา ๑๖ (๑๖))
 - (๓) สนับสนุนสภาตำบลและองค์กรปกครองส่วนท้องถิ่นอื่นในการพัฒนาท้องถิ่น (มาตรา ๔๕(๓))
 - (๔) ปฏิบัติหน้าที่อื่นตามที่ทางราชการมอบหมายโดยจัดสรรงบประมาณ หรือบุคลากรให้ตามความจำเป็นและสมควร (มาตรา ๖๗(๔))
 - (๕) การประสานและให้ความร่วมมือในการปฏิบัติหน้าที่ขององค์กรปกครองส่วนท้องถิ่น (มาตรา ๑๗(๓))
 - (๖) การสร้างและบำรุงรักษาทางบกและทางน้ำที่เชื่อมต่อระหว่างองค์กรปกครองส่วนท้องถิ่นอื่น (มาตรา ๑๗(๑๖))
- ภารกิจทั้ง ๗ ด้านตามที่กำหนดให้อำนาจเทศบาล ภารกิจดังกล่าวจะสามารถแก้ไขปัญหาของเทศบาลตำบลหนองสอได้ เมื่อพิจารณาถึงความต้องการของประชาชนในเขตพื้นที่ การดำเนินการของเทศบาลให้สอดคล้องกับแผนพัฒนาเศรษฐกิจและสังคมแห่งชาติ แผนพัฒนาอำเภอ แผนพัฒนาจังหวัด นโยบายของรัฐบาล และนโยบายของผู้บริหารเทศบาลแล้ว เทศบาลตำบลหนองสอมีศักยภาพในการพัฒนาที่เพียงพอ

๖. ภารกิจหลัก และภารกิจรอง ที่องค์กรปกครองส่วนท้องถิ่นจะดำเนินการ

เทศบาลตำบลหนองสอ ได้พิจารณาจากภารกิจ อำนาจหน้าที่ ตามกฎหมาย ศักยภาพ ความต้องการของราษฎร นโยบายของผู้บริหารเทศบาลประกอบกับวิสัยทัศน์ ยุทธศาสตร์ แนวทางการพัฒนาของเทศบาลเพื่อให้สอดคล้องกับแผนพัฒนาเศรษฐกิจและสังคมแห่งชาติ ฉบับที่ ๑๐ แผนพัฒนาจังหวัดกาฬสินธุ์ แผนพัฒนาอำเภอเมืองกาฬสินธุ์ และแผนพัฒนาเทศบาลจึงกำหนดภารกิจที่เทศบาลจะดำเนินการ ดังนี้

๑. ภารกิจหลัก

- (๑) การให้มีการบำรุงทางบกและทางน้ำ
- (๒) การรักษาความสะอาดของถนนหรือทางเดินและที่สาธารณะ รวมทั้งการกำจัดขยะมูลฝอยสิ่งปฏิกูลและน้ำเสีย
 - (๓) การรักษาความสะอาดและความเป็นระเบียบเรียบร้อยของบ้านเมือง
 - (๔) การป้องกันและระงับโรคติดต่อ
 - (๕) การให้มีเครื่องใช้ในการดับเพลิง
 - (๖) การให้ราษฎรได้รับการศึกษาอบรม
 - (๗) การส่งเสริมพัฒนาสตรี เด็ก เยาวชน ผู้สูงอายุ และผู้พิการผู้ด้อยโอกาส
 - (๘) การสังคมสงเคราะห์ และการพัฒนาคุณภาพชีวิตเด็ก สตรี คนชรา และผู้ด้อยโอกาส
 - (๙) การบำรุงรักษาศิลปะ จารีตประเพณี ภูมิปัญญาท้องถิ่นและวัฒนธรรมอันดีของท้องถิ่น
 - (๑๐) การให้มีโรงฆ่าสัตว์ การจัดให้มีและควบคุมการฆ่าสัตว์
 - (๑๑) การจัดให้มีและควบคุมตลาด ท่าเทียบเรือ ท่าข้าม และที่จอดรถ
 - (๑๒) การบำรุงและส่งเสริมการทำมาหากินของราษฎร
 - (๑๓) การให้มีและบำรุงไฟฟ้าหรือแสงสว่าง
 - (๑๔) การให้มีและบำรุงทางระบายน้ำ
 - (๑๕) การสาธารณสุขโรคและการก่อสร้างอื่น ๆ
 - (๑๖) การสาธารณสุขการ
 - (๑๗) การสาธารณสุขโรคและการก่อสร้างอื่น ๆ ส่งเสริม การฝึกและการประกอบอาชีพ
 - (๑๘) การส่งเสริมการท่องเที่ยว
 - (๑๙) การจัดให้มีและบำรุงรักษาสถานที่พักผ่อนหย่อนใจ
 - (๒๐) การส่งเสริมการกีฬาและนันทนาการ
 - (๒๑) การส่งเสริมประชาธิปไตย ความเสมอภาคและสิทธิเสรีภาพของประชาชน
 - (๒๒) การส่งเสริมการมีส่วนร่วมของราษฎรในการพัฒนาท้องถิ่น
 - (๒๓) การสาธารณสุข การอนามัยครอบครัว และการรักษาพยาบาล
 - (๒๔) การจัดการบำรุงรักษา และการใช้ประโยชน์จากทรัพยากรธรรมชาติและสิ่งแวดล้อม
 - (๒๕) การผังเมือง
 - (๒๖) การขนส่งและการวิศวกรรมจราจร
 - (๒๗) การดูแลรักษาที่สาธารณะ
 - (๒๘) การควบคุมอาคาร
 - (๒๙) การป้องกันและบรรเทาสาธารณภัย
 - (๓๐) การพัฒนาบุคลากรและทรัพยากรมนุษย์

(๓๑) การพัฒนาการบริหารเทศบาลและการพัฒนาการเมืองการบริหาร

๒. ภารกิจรอง

- (๑) การให้มีน้ำสะอาดหรือการประปา
- (๒) การจัดให้มีและควบคุมสุสาน และฌาปนสถาน
- (๓) การให้มีและบำรุงสถานที่ทำการพิทักษ์รักษาคนเจ็บไข้
- (๔) การพาณิชย์และการส่งเสริมการลงทุน
- (๕) การจัดการศึกษา
- (๖) การปรับปรุงแหล่งชุมชนแออัดและการจัดการเกี่ยวกับที่อยู่อาศัย
- (๗) การควบคุมการเลี้ยงสัตว์
- (๘) การรักษาความปลอดภัย ความเป็นระเบียบเรียบร้อยและการอนามัยโรงมหรสพและสาธารณสถานอื่น ๆ
- (๙) การจัดการการบำรุงรักษาและการใช้ประโยชน์จากป่าไม้ ที่ดิน ทรัพยากรธรรมชาติและสิ่งแวดล้อม
- (๑๐) การรักษาความสงบเรียบร้อยของประชาชน การส่งเสริมและสนับสนุนการป้องกันและรักษาความปลอดภัยในชีวิตและทรัพย์สิน

๗. สรุปปัญหาและแนวทางในการกำหนดโครงสร้างส่วนราชการและกรอบอัตรากำลัง

แนวทางการดำเนินงานของเทศบาลตำบลหนองสอ ในอนาคต ได้มุ่งเน้นเป้าหมายไปยังการส่งเสริมอาชีพ การพัฒนาในด้านทรัพยากรมนุษย์ รวมถึงความปลอดภัยในชีวิตและทรัพย์สินของประชาชนซึ่งเทศบาล มีความ จำเป็นต้องมีบุคลากรที่มีความสามารถในการให้ความรู้และเข้าถึงชุมชนและบุคลากรที่มีความรู้ความสามารถใน การช่วยเหลือ หรือป้องกันภัยที่จะเกิดแก่ประชาชนเทศบาลตำบลหนองสอ เป็นเทศบาลที่คณะกรรมการพนักงาน เทศบาล (ก.ท. เดิม) กำหนดโครงสร้างการแบ่งส่วนราชการ ออกเป็น ๗ ส่วน ได้แก่ สำนักปลัดเทศบาล กอง คลัง กองช่าง กองสาธารณสุขและสิ่งแวดล้อม กองการประปา กองการศึกษา กองสวัสดิการสังคม กำหนดกรอบ อัตรากำลัง ทั้งสิ้น ๗๖ อัตรา แบ่งเป็น พนักงานเทศบาล จำนวน ๓๙ อัตรา เป็นตำแหน่งที่มีคนครอง จำนวน ๒๙ อัตรา เป็นตำแหน่งว่าง จำนวน ๑๐ อัตรา พนักงานครูที่ได้รับการจัดสรรจากกรมฯ จำนวน ๓ อัตรา เป็น ตำแหน่งที่มีคนครอง จำนวน ๓ อัตรา ลูกจ้างประจำ จำนวน ๗ อัตรา และพนักงานจ้าง จำนวน ๓๔ อัตรา แยกเป็น พนักงานจ้างตามภารกิจ มีคนครอง จำนวน ๑๕ อัตรา พนักงานจ้างตามภารกิจว่าง จำนวน ๓ อัตรา และพนักงานจ้างทั่วไปมีคนครอง จำนวน ๑๔ อัตรา พนักงานจ้างทั่วไปว่าง จำนวน ๒ อัตรา

๘. โครงสร้างการกำหนดส่วนราชการ

จากสภาพปัญหาและความต้องการของประชาชนในเขตพื้นที่เทศบาลตำบลหนองสอด้งกล่าว เทศบาลตำบลหนองสอ จึงได้กำหนดโครงสร้างส่วนราชการเพื่อรองรับภารกิจ อำนาจหน้าที่ที่จะต้องดำเนินการแก้ไขปัญหาดังกล่าวภายใต้อำนาจหน้าที่ที่กำหนดไว้ในพระราชบัญญัติเทศบาล พ.ศ. ๒๕๔๖ พระราชบัญญัติกำหนดแผนและขั้นตอนการกระจายอำนาจให้แก่องค์กรปกครองส่วนท้องถิ่น พ.ศ. ๒๕๔๒ โดยมีการกำหนดโครงสร้างส่วนราชการ ดังนี้

๑. สำนักปลัดเทศบาล
๒. กองคลัง
๓. กองช่าง
๔. กองสาธารณสุขและสิ่งแวดล้อม
๕. กองการประปา
๖. กองการศึกษา
๗. กองสวัสดิการสังคม

ส่วนราชการตาม (๑) ให้มีฐานะเป็นกอง

โครงสร้างส่วนราชการปัจจุบันกับส่วนราชการใหม่ของเทศบาลตำบลหนองสอ

โครงสร้างตามแผนอัตรากำลังปัจจุบัน	โครงสร้างตามแผนอัตรากำลังใหม่
<p>๑. สำนักปลัดเทศบาล</p> <p>๑.๑ ฝ่ายอำนวยการ</p> <ul style="list-style-type: none"> - งานธุรการ - งานการเจ้าหน้าที่ - งานตรวจสอบภายใน - งานทะเบียนราษฎรและบัตร - งานเลขานุการผู้บริหาร - งานบริการข้อมูลข่าวสาร - งานตราเทศบัญญัติ - งานบริการและเผยแพร่วิชาการ - งานร้องเรียนร้องทุกข์และอุทธรณ์ - งานนิติกรรมสัญญา ฯลฯ <p>๑.๒ ฝ่ายป้องกันและรักษาความสงบ</p> <ul style="list-style-type: none"> - งานรักษาความสงบ - งานป้องกันและบรรเทาสาธารณภัย <p>๑.๓ ฝ่ายแผนงานและงบประมาณ</p> <ul style="list-style-type: none"> - งานวิเคราะห์นโยบายและแผน - งานจัดทำงบประมาณ 	<p>๑. สำนักปลัดเทศบาล</p> <p>๑.๑ ฝ่ายอำนวยการ</p> <ul style="list-style-type: none"> - งานธุรการ - งานการเจ้าหน้าที่ - งานตรวจสอบภายใน - งานทะเบียนราษฎรและบัตร - งานเลขานุการผู้บริหาร - งานบริการข้อมูลข่าวสาร - งานตราเทศบัญญัติ - งานบริการและเผยแพร่วิชาการ - งานร้องเรียนร้องทุกข์และอุทธรณ์ - งานนิติกรรมสัญญา ฯลฯ <p>๑.๒ ฝ่ายป้องกันและรักษาความสงบ</p> <ul style="list-style-type: none"> - งานรักษาความสงบ - งานป้องกันและบรรเทาสาธารณภัย <p>๑.๓ ฝ่ายแผนงานและงบประมาณ</p> <ul style="list-style-type: none"> - งานวิเคราะห์นโยบายและแผน - งานจัดทำงบประมาณ
<p>๒. กองคลัง</p> <p>๒.๑ ฝ่ายบริหารงานคลัง</p> <ul style="list-style-type: none"> - ธุรการ - งานการเงินและบัญชี - งานการคลัง - งานสถิติการคลัง - งานพัสดุและทรัพย์สิน <p>๒.๒ ฝ่ายพัฒนารายได้</p> <ul style="list-style-type: none"> - งานพัฒนารายได้ - งานประโยชน์และกิจการพาณิชย์ <p>๒.๓ ฝ่ายแผนที่ภาษีและทะเบียนทรัพย์สิน</p> <ul style="list-style-type: none"> - งานแผนที่ภาษี และทะเบียนทรัพย์สิน - งานบริการข้อมูลแผนที่ภาษีและทะเบียนทรัพย์สิน 	<p>๒. กองคลัง</p> <p>๒.๑ ฝ่ายบริหารงานคลัง</p> <ul style="list-style-type: none"> - ธุรการ - งานการเงินและบัญชี - งานการคลัง - งานสถิติการคลัง - งานพัสดุและทรัพย์สิน <p>๒.๒ ฝ่ายพัฒนารายได้</p> <ul style="list-style-type: none"> - งานพัฒนารายได้ - งานประโยชน์และกิจการพาณิชย์ <p>๒.๓ ฝ่ายแผนที่ภาษีและทะเบียนทรัพย์สิน</p> <ul style="list-style-type: none"> - งานแผนที่ภาษี และทะเบียนทรัพย์สิน - งานบริการข้อมูลแผนที่ภาษีและทะเบียนทรัพย์สิน

โครงสร้างส่วนราชการปัจจุบันกับส่วนราชการใหม่ของเทศบาลตำบลหนองสอ (ต่อ)

โครงสร้างตามแผนอัตรากำลังปัจจุบัน	โครงสร้างตามแผนอัตรากำลังใหม่
<p>๓. กองช่าง</p> <p>๓.๑ ฝ่ายบริหารงานช่าง</p> <ul style="list-style-type: none"> - งานธุรการ - งานสาธารณูปโภค - งานควบคุมและตรวจสอบ - งานสวนสาธารณะ - งานศูนย์เครื่องจักรกล - งานจัดสถานที่และการไฟฟ้าสาธารณะ <p>๓.๒ ฝ่ายออกแบบและก่อสร้าง</p> <ul style="list-style-type: none"> - งานวิศวกรรม - งานสถาปัตยกรรม - งานผังเมือง 	<p>๓. กองช่าง</p> <p>๓.๑ ฝ่ายบริหารงานช่าง</p> <ul style="list-style-type: none"> - งานธุรการ - งานสาธารณูปโภค - งานควบคุมและตรวจสอบ - งานสวนสาธารณะ - งานศูนย์เครื่องจักรกล - งานจัดสถานที่และการไฟฟ้าสาธารณะ <p>๓.๒ ฝ่ายออกแบบและก่อสร้าง</p> <ul style="list-style-type: none"> - งานวิศวกรรม - งานสถาปัตยกรรม - งานผังเมือง
<p>๔. กองการศึกษา</p> <p>๔.๑ ฝ่ายบริหารการศึกษา</p> <ul style="list-style-type: none"> - งานธุรการ - งานบริหารการศึกษา - งานวิชาการและส่งเสริมพัฒนาการเด็ก - งานติดตามและประเมินผล <p>๔.๒ ฝ่ายส่งเสริมการศึกษาศาสนาและวัฒนธรรม</p> <ul style="list-style-type: none"> - งานส่งเสริมศาสนาและวัฒนธรรม - งานศูนย์วัฒนธรรม - งานกีฬา 	<p>๔. กองการศึกษา</p> <p>๔.๑ ฝ่ายบริหารการศึกษา</p> <ul style="list-style-type: none"> - งานธุรการ - งานบริหารการศึกษา - งานวิชาการและส่งเสริมพัฒนาการเด็ก - งานติดตามและประเมินผล <p>๔.๒ ฝ่ายส่งเสริมการศึกษาศาสนาและวัฒนธรรม</p> <ul style="list-style-type: none"> - งานส่งเสริมศาสนาและวัฒนธรรม - งานศูนย์วัฒนธรรม - งานกีฬา

โครงสร้างส่วนราชการปัจจุบันกับส่วนราชการใหม่ของเทศบาลตำบลหนองสอ (ต่อ)

โครงสร้างตามแผนอัตรากำลังปัจจุบัน	โครงสร้างตามแผนอัตรากำลังใหม่
<p>๕. กองสาธารณสุขและสิ่งแวดล้อม</p> <p>๕.๑ ฝ่ายบริหารงานสาธารณสุข</p> <ul style="list-style-type: none"> - งานธุรการ - งานสุขาภิบาลอนามัยสิ่งแวดล้อม - งานวางแผนสาธารณสุข - งานศูนย์บริการสาธารณสุข - งานรักษาความสะอาด - งานการเงินและบัญชี <p>๕.๒ ฝ่ายบริการสาธารณสุข</p> <ul style="list-style-type: none"> - งานเผยแพร่และฝึกอบรม - งานส่งเสริมสุขภาพ - งานป้องกันและควบคุมโรคติดต่อ - งานสัตวแพทย์ 	<p>๕. กองสาธารณสุขและสิ่งแวดล้อม</p> <p>๕.๑ ฝ่ายบริหารงานสาธารณสุข</p> <ul style="list-style-type: none"> - งานธุรการ - งานสุขาภิบาลอนามัยสิ่งแวดล้อม - งานวางแผนสาธารณสุข - งานศูนย์บริการสาธารณสุข - งานรักษาความสะอาด - งานการเงินและบัญชี <p>๕.๒ ฝ่ายบริการสาธารณสุข</p> <ul style="list-style-type: none"> - งานเผยแพร่และฝึกอบรม - งานส่งเสริมสุขภาพ - งานป้องกันและควบคุมโรคติดต่อ - งานสัตวแพทย์
<p>๖. กองสวัสดิการสังคม</p> <p>๖.๑ ฝ่ายพัฒนาชุมชนและส่งเสริมสวัสดิการสังคม</p> <ul style="list-style-type: none"> - งานธุรการ - งานพัฒนาชุมชน - งานชุมชนเมือง <p>๖.๒ ฝ่ายสังคมสงเคราะห์</p> <ul style="list-style-type: none"> - งานสังคมสงเคราะห์ - งานสวัสดิการเด็กและเยาวชน 	<p>๖. กองสวัสดิการสังคม</p> <p>๖.๑ ฝ่ายพัฒนาชุมชนและส่งเสริมสวัสดิการสังคม</p> <ul style="list-style-type: none"> - งานธุรการ - งานพัฒนาชุมชน - งานชุมชนเมือง <p>๖.๒ ฝ่ายสังคมสงเคราะห์</p> <ul style="list-style-type: none"> - งานสังคมสงเคราะห์ - งานสวัสดิการเด็กและเยาวชน

โครงสร้างส่วนราชการปัจจุบันกับส่วนราชการใหม่ของเทศบาลตำบลหนองสอ (ต่อ)

โครงสร้างตามแผนอัตรากำลังปัจจุบัน	โครงสร้างตามแผนอัตรากำลังใหม่
<p>๗. กองประปา</p> <p>๗.๑ ฝ่ายผลิตและบริการซ่อมบำรุง</p> <ul style="list-style-type: none"> - งานติดตั้งประปา การตรวจ แก้ไข ปรับซ่อมมาตรวัดน้ำ - งานสำรวจและต่อท่อประปา คำนวณปริมาณงานน้ำจากมาตรวัดน้ำ - งานการผลิตและการจำหน่ายน้ำประปา การติดตั้งประปา <p>๗.๒ ฝ่ายบริหารงานทั่วไป</p> <ul style="list-style-type: none"> - งานธุรการ - งานข้อมูลวิชาการ - งานติดต่อและประสานงาน 	<p>๗. กองประปา</p> <p>๗.๑ ฝ่ายผลิตและบริการซ่อมบำรุง</p> <ul style="list-style-type: none"> - งานติดตั้งประปา การตรวจ แก้ไข ปรับซ่อมมาตรวัดน้ำ - งานสำรวจและต่อท่อประปา คำนวณปริมาณงานน้ำจากมาตรวัดน้ำ - งานการผลิตและการจำหน่ายน้ำประปา การติดตั้งประปา <p>๗.๒ ฝ่ายบริหารงานทั่วไป</p> <ul style="list-style-type: none"> - งานธุรการ - งานข้อมูลวิชาการ - งานติดต่อและประสานงาน

กรอบอัตรากำลัง ๓ ปี ของเทศบาลตำบลหนองสอ
ประจำปีงบประมาณ พ.ศ. ๒๕๖๔- ๒๕๖๖

ส่วนราชการ	กรอบ อัตรากำลังเดิม	กรอบอัตรากำลังที่คาดว่าจะต้องใช้ในช่วง ระยะเวลา ๓ ปีข้างหน้า			เพิ่ม/ลด			หมายเหตุ
		๒๕๖๔	๒๕๖๕	๒๕๖๖	๒๕๖๔	๒๕๖๕	๒๕๖๖	
นักบริหารงานท้องถิ่น (ปลัดเทศบาล) ต้น	๑	๑	๑	๑	-	-	-	
นักบริหารงานท้องถิ่น (รองปลัดเทศบาล) ต้น	๑	๑	๑	๑	-	-	-	
รวม	๒	๒	๒	๒	-	-	-	
ส่วนนักปลัดเทศบาล								
นักบริหารงานทั่วไป (หัวหน้าสำนักปลัด) ต้น	๑	๑	๑	๑	-	-	-	
นักบริหารงานทั่วไป (หัวหน้าฝ่ายอำนวยการ) ต้น	๑	๑	๑	๑	-	-	-	ว่างตามแผนอัตรากำลังเดิม
นักทรัพยากรบุคคล ชก.	๑	๑	๑	๑	-	-	-	
นักวิเคราะห์นโยบายและแผน ชก.	๑	๑	๑	๑	-	-	-	
นักวิเคราะห์นโยบายและแผน ปก./ชก.	๑	๑	๑	๑	-	-	-	ว่างตามแผนอัตรากำลังเดิม
นิติกร ปก.	๑	๑	๑	๑	-	-	-	
นักจัดการงานทั่วไป ชก.	๑	๑	๑	๑	-	-	-	
นักวิชาการเกษตร ชก.	๑	๑	๑	๑	-	-	-	
เจ้าพนักงานธุรการ ชง.	๑	๑	๑	๑	-	-	-	
เจ้าพนักงานทะเบียน ชง.	๑	๑	๑	๑	-	-	-	
เจ้าพนักงานป้องกันและบรรเทาสาธารณภัย ชง.	๑	๑	๑	๑	-	-	-	
ลูกจ้างประจำ								
พนักงานวิทยุ	๑	๑	๑	๑	-	-	-	ว่างให้ยุบเลิก
ภารโรง	๑	๑	๑	๑	-	-	-	ว่างให้ยุบเลิก
พนักงานจ้าง								
ผู้ช่วยเจ้าพนักงานธุรการ	๒	๒	๒	๒	-	-	-	
ผู้ช่วยเจ้าพนักงานทะเบียน	๑	๑	๑	๑	-	-	-	
ผู้ช่วยเจ้าพนักงานเทศกิจ	๑	๑	๑	๑	-	-	-	ว่างตามแผนอัตรากำลังเดิม
ผู้ช่วยเจ้าพนักงานเขตกิจ	๑	๑	๑	๑	-	-	-	
นักการ	๑	๑	๑	๑	-	-	-	
ยาม	๑	๑	๑	๑	-	-	-	ว่างตามแผนอัตรากำลังเดิม
ยาม	๑	๑	๑	๑	-	-	-	
คนงานทั่วไป	๒	๒	๒	๒	-	-	-	
รวม	๒๕	๒๕	๒๕	๒๕	-	-	-	
กองคลัง								
นักบริหารงานคลัง (ผอ.กองคลัง) ต้น	๑	๑	๑	๑	-	-	-	
นักบริหารงานคลัง (หัวหน้าฝ่ายบริหารงานคลัง) ต้น	๑	๑	๑	๑	-	-	-	ว่างตามแผนอัตรากำลังเดิม

ก.ท.จ. กาฬสินธุ์
ครั้งที่ ๘/๒๕๖๓
เห็นชอบเมื่อ
๒๘ ก.ย. - ๒๕๖๓

กรอบอัตรากำลัง ๓ ปี ของเทศบาลตำบลหนองสอ (ต่อ)
ประจำปีงบประมาณ พ.ศ. ๒๕๖๔- ๒๕๖๖

ส่วนราชการ	กรอบ อัตรากำลังเดิม	กรอบอัตรากำลังใหม่			เพิ่ม/ลด			หมายเหตุ
		๒๕๖๔	๒๕๖๕	๒๕๖๖	๒๕๖๔	๒๕๖๕	๒๕๖๖	
นักวิชาการเงินและบัญชี ชก.	๑	๑	๑	๑	-	-	-	
นักวิชาการพัสดุ ปก./ชก.	๑	๑	๑	๑	-	-	-	ว่างตามแผนอัตรากำลังเดิม
เจ้าพนักงานธุรการ ชง.	๑	๑	๑	๑	-	-	-	
เจ้าพนักงานพัสดุ ชง.	๑	๑	๑	๑	-	-	-	
เจ้าพนักงานจัดเก็บรายได้ ปง.	๑	๑	๑	๑	-	-	-	
พนักงานจ้าง								
ผู้ช่วยเจ้าพนักงานการเงินและบัญชี	๑	๑	๑	๑	-	-	-	ว่างตามแผนอัตรากำลังเดิม
ผู้ช่วยเจ้าพนักงานจัดเก็บรายได้	๑	๑	๑	๑	-	-	-	
ผู้ช่วยเจ้าพนักงานพัสดุ	๑	๑	๑	๑	-	-	-	ว่างตามแผนอัตรากำลังเดิม
รวม	๑๐	๑๐	๑๐	๑๐	-	-	-	
กองช่าง								
นักบริหารงานช่าง (ผอ.กองช่าง) ต้น	๑	๑	๑	๑	-	-	-	
นักบริหารงานช่าง (หัวหน้าฝ่ายบริหารงานช่าง) ต้น	๑	๑	๑	๑	-	-	-	
นักจัดการงานทั่วไป ชก.	๑	๑	๑	๑	-	-	-	
เจ้าพนักงานธุรการ ปง./ชง.	๑	๑	๑	๑	-	-	-	ว่างตามแผนอัตรากำลังเดิม
นายช่างโยธา ปง./ชง.	๑	๑	๑	๑	-	-	-	ว่างตามแผนอัตรากำลังเดิม
พนักงานจ้าง								
ผู้ช่วยนายช่างโยธา	๑	๑	๑	๑	-	-	-	
ผู้ช่วยนายช่างเขียนแบบ	๑	๑	๑	๑	-	-	-	
ผู้ช่วยนายช่างไฟฟ้า	๑	๑	๑	๑	-	-	-	
ผู้ช่วยเจ้าพนักงานธุรการ	๑	๑	๑	๑	-	-	-	
คนงานทั่วไป	๑	๑	๑	๑	-	-	-	
รวม	๑๐	๑๐	๑๐	๑๐	-	-	-	
กองสาธารณสุขและสิ่งแวดล้อม								
นักบริหารงานสาธารณสุข (หัวหน้ากองสาธารณสุข) ต้น	๑	๑	๑	๑	-	-	-	
นักจัดการงานทั่วไป ชก.	๑	๑	๑	๑	-	-	-	
เจ้าพนักงานธุรการ ชง.	๑	๑	๑	๑	-	-	-	
ลูกจ้างประจำ								
พนักงานขับรถยนต์	๑	๑	๑	๑	-	-	-	ว่างตามแผนอัตรากำลังเดิม
คนงานประจำรถขยะ	๓	๓	๓	๓	-	-	-	ว่างตามแผนอัตรากำลังเดิม
พนักงานจ้าง								
พนักงานขับรถยนต์	๑	๑	๑	๑	-	-	-	
คนงานประจำรถขยะ	๔	๔	๔	๔	-	-	-	

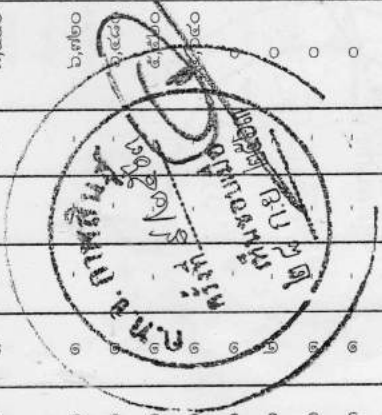


กรอบอัตรากำลัง ๓ ปี ของเทศบาลตำบลหนองสอ (ต่อ)
ประจำปีงบประมาณ พ.ศ. ๒๕๖๔- ๒๕๖๖

ส่วนราชการ	กรอบ อัตรากำลังเดิม	กรอบอัตรากำลังใหม่			เพิ่ม/ลด			หมายเหตุ
		๒๕๖๔	๒๕๖๕	๒๕๖๖	๒๕๖๔	๒๕๖๕	๒๕๖๖	
คนงานประจำรถขยะ	๑	๑	๑	๑	-	-	-	ว่างตามแผนอัตรากำลังเดิม
คนงานทั่วไป	๒	๒	๒	๒	-	-	-	
รวม	๑๕	๑๕	๑๕	๑๕	-	-	-	
กองการประปา								
นักบริหารงานการประปา (ผอ.กองประปา) ต้น	๑	๑	๑	๑	-	-	-	ว่างตามแผนอัตรากำลังเดิม
นักจัดการงานทั่วไป ชก.	๑	๑	๑	๑	-	-	-	
เจ้าพนักงานการประปา ชง.	๑	๑	๑	๑	-	-	-	
ลูกจ้างประจำ								
พนักงานสูบน้ำ	๑	๑	๑	๑	-	-	-	ว่างให้ยุบเลิก
พนักงานจ้าง								
คนงานทั่วไป	๑	๑	๑	๑	-	-	-	
คนงานทั่วไป	๑	๑	๑	๑	-	-	-	ว่างตามแผนอัตรากำลังเดิม *
รวม	๖	๖	๖	๖	-	-	-	
กองการศึกษา								
นักบริหารงานการศึกษา (ผอ.กองการศึกษา) ต้น	๑	๑	๑	๑	-	-	-	
นักสันตนาการ ปก./ชก.	๑	๑	๑	๑	-	-	-	ว่างตามแผนอัตรากำลังเดิม
นักวิชาการศึกษา ชก.	๑	๑	๑	๑	-	-	-	
ครูผู้ดูแลเด็ก	๓	๓	๓	๓	-	-	-	
พนักงานจ้าง								
ผู้ช่วยเจ้าพนักงานธุรการ	๑	๑	๑	๑				
ผู้ช่วยครูผู้ดูแลเด็ก	๑	๑	๑	๑				
ผู้ช่วยครูผู้ดูแลเด็ก	๓	๓	๓	๓				
รวม	๑๑	๑๑	๑๑	๑๑				
กองสวัสดิการสังคม								
นักบริหารงานสวัสดิการสังคม (ผอ.กองสวัสดิการฯ) ต้น	๑	๑	๑	๑				
นักสังคมสงเคราะห์ ปก./ชก.	๑	๑	๑	๑				
นักพัฒนาชุมชน ชก.	๑	๑	๑	๑				
นักพัฒนาชุมชน ปก.	๑	๑	๑	๑				
เจ้าพนักงานธุรการ ปง.	๑	๑	๑	๑				
พนักงานจ้าง								
ผู้ช่วยเจ้าพนักงานพัฒนาชุมชน	๑	๑	๑	๑				
คนงานทั่วไป	๑	๑	๑	๑				
รวม	๗	๗	๗	๗				
รวมทั้งสิ้น	๘๕	๘๕	๘๕	๘๕				

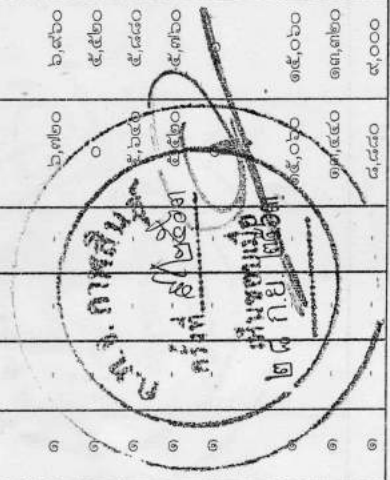


ลำดับ	ชื่อสายงาน	ระดับตำแหน่ง	จำนวนที่ออก	จำนวนที่อยู่ปัจจุบัน			อัตราค่าจ้าง			หมายเหตุ
				เงินเดือน	เงินประจำตัว	เงิน/สพ	เดิม	ใหม่	เพิ่ม	
๑	ปลัดเทศบาล	ต้น	๑	๓๘๖,๐๐๐	๒๕๖๖	๒๕๖๖	๒๕๖๖	๒๕๖๖	๒๕๖๖	
๒	รองปลัดเทศบาล	ต้น	๑	๔๕๐,๕๐๐	๒๕๖๖	๒๕๖๖	๒๕๖๖	๒๕๖๖	๒๕๖๖	
๓	สมาชิกสภาเทศบาล	ต้น	๑	๓๘๖,๕๐๐	๒๕๖๖	๒๕๖๖	๒๕๖๖	๒๕๖๖	๒๕๖๖	
๔	หัวหน้าสำนักงาน	ต้น	๑	๓๘๖,๖๐๐	๒๕๖๖	๒๕๖๖	๒๕๖๖	๒๕๖๖	๒๕๖๖	
๕	นักทรัพยากรบุคคล	ชก.	๑	๓๘๖,๕๐๐	๒๕๖๖	๒๕๖๖	๒๕๖๖	๒๕๖๖	๒๕๖๖	
๖	นักวิเคราะห์นโยบายและแผน	ชก.	๑	๓๘๖,๕๐๐	๒๕๖๖	๒๕๖๖	๒๕๖๖	๒๕๖๖	๒๕๖๖	
๗	นักวิเคราะห์นโยบายและแผน	ปก./ชก.	๑	๓๕๕,๓๒๐	๒๕๖๖	๒๕๖๖	๒๕๖๖	๒๕๖๖	๒๕๖๖	
๘	นักการ	ปก.	๑	๒๕๖,๖๕๐	๒๕๖๖	๒๕๖๖	๒๕๖๖	๒๕๖๖	๒๕๖๖	
๙	นักจัดการทั่วไป	ชก.	๑	๓๐๕,๖๕๐	๒๕๖๖	๒๕๖๖	๒๕๖๖	๒๕๖๖	๒๕๖๖	
๑๐	นักวิชาการเกษตร	ชก.	๑	๓๗๖,๐๕๐	๒๕๖๖	๒๕๖๖	๒๕๖๖	๒๕๖๖	๒๕๖๖	
๑๑	เจ้าพนักงานทะเบียน	ชก.	๑	๓๗๖,๕๐๐	๒๕๖๖	๒๕๖๖	๒๕๖๖	๒๕๖๖	๒๕๖๖	
๑๒	เจ้าพนักงานสุรการ	ชก.	๑	๒๕๖,๓๖๐	๒๕๖๖	๒๕๖๖	๒๕๖๖	๒๕๖๖	๒๕๖๖	
๑๓	เจ้าพนักงานป้องกัน	ชก.	๑	๒๐๗,๗๖๐	๒๕๖๖	๒๕๖๖	๒๕๖๖	๒๕๖๖	๒๕๖๖	
๑๔	พนักงานวิทยุ		๑	๒๕๖,๓๖๐	๒๕๖๖	๒๕๖๖	๒๕๖๖	๒๕๖๖	๒๕๖๖	
๑๕	การโรง		๑	๓๕๖,๓๖๐	๒๕๖๖	๒๕๖๖	๒๕๖๖	๒๕๖๖	๒๕๖๖	
๑๖	พนักงานช่าง		๑	๑๖๗,๗๖๐	๒๕๖๖	๒๕๖๖	๒๕๖๖	๒๕๖๖	๒๕๖๖	
๑๗	ผู้ช่วยเจ้าพนักงานสุรการ		๑	๑๖๖,๓๖๐	๒๕๖๖	๒๕๖๖	๒๕๖๖	๒๕๖๖	๒๕๖๖	
๑๘	ผู้ช่วยเจ้าพนักงานทะเบียน		๑	๑๓๗,๕๐๐	๒๕๖๖	๒๕๖๖	๒๕๖๖	๒๕๖๖	๒๕๖๖	
๑๙	ผู้ช่วยเจ้าพนักงานสุรการ		๑	๑๔๐,๗๖๐	๒๕๖๖	๒๕๖๖	๒๕๖๖	๒๕๖๖	๒๕๖๖	
๒๐	ผู้ช่วยเจ้าพนักงานเทคนิค		๑	๑๓๗,๐๐๐	๒๕๖๖	๒๕๖๖	๒๕๖๖	๒๕๖๖	๒๕๖๖	
๒๑	ผู้ช่วยเจ้าพนักงานเทคนิค		๑	๒๑๖,๐๐๐	๒๕๖๖	๒๕๖๖	๒๕๖๖	๒๕๖๖	๒๕๖๖	
๒๒	คนงานทั่วไป		๑	๑๐๗,๐๐๐	๒๕๖๖	๒๕๖๖	๒๕๖๖	๒๕๖๖	๒๕๖๖	
๒๓	พนักงาน		๑	๑๐๗,๐๐๐	๒๕๖๖	๒๕๖๖	๒๕๖๖	๒๕๖๖	๒๕๖๖	
๒๔	พนักงาน		๑	๑๐๗,๐๐๐	๒๕๖๖	๒๕๖๖	๒๕๖๖	๒๕๖๖	๒๕๖๖	



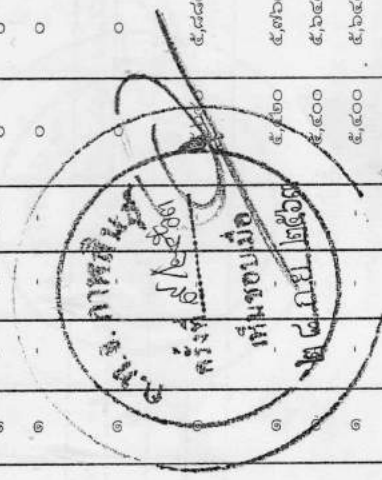
๘. การค้าใช้จ่ายเกี่ยวกับเงินเดือนและประโยชน์ตอบแทนอื่น (หักบาทด้วยตนเอง)

ลำดับ	ชื่อสายงาน	ระดับ ตำแหน่ง	จำนวน ทั้งหมด	จำนวนที่มีอยู่ปัจจุบัน		มีอัตราค่าตอบแทน จะต้องใช้ในวง ระยะเวลา ๓ ปีข้างหน้า		อัตราค่าจ้างที่เพิ่มขึ้น (๒)		การการค้าใช้จ่ายที่เพิ่มขึ้น (๓)		หมายเหตุ
				เงินเดือน	เงินประจำตำแหน่ง	๒๕๖๔	๒๕๖๖	๒๕๖๔	๒๕๖๖	๒๕๖๔	๒๕๖๖	
ปอชตลิ่ง												
๒๔	ผู้อำนวยการกองคลัง	ต้น	๑	๓๕๒,๗๖๐	๕๒,๐๐๐	๑	๑	๑๓,๕๕๐	๑๓,๐๒๐	๓๕๖,๓๑๐	๖๕,๐๒๐	ว่างเต็ม
๒๕	หัวหน้าฝ่ายบริหารงานคลัง	ต้น	๑	๑๘๓,๖๐๐	๑๘,๐๐๐	๑	๑	๑๓,๖๒๐	๑๓,๖๒๐	๑๙๗,๒๒๐	๑๘,๖๒๐	ว่างเต็ม
๒๖	นักวิชาการพัสดุ	ป.ก./ช.ก.	๑	๓๕๕,๓๒๐	-	๑	-	๑๒,๐๐๐	๑๒,๐๐๐	๓๖๗,๓๒๐	๓๗,๓๒๐	ว่างเต็ม
๒๗	นักวิชาการเงินและบัญชี	ช.ก.	๑	๓๕๖,๑๖๐	-	๑	-	๑๓,๐๒๐	๑๓,๐๒๐	๓๖๙,๑๘๐	๓๗,๑๘๐	ว่างเต็ม
๒๘	เจ้าพนักงานธุรการ	ช.ง.	๑	๒๐๓,๐๕๐	-	๑	-	๙,๐๐๐	๙,๐๐๐	๒๑๒,๐๕๐	๒๑,๐๕๐	
๒๙	เจ้าพนักงานพัสดุ	ช.ง.	๑	๓๖๓,๕๘๐	-	๑	-	๑๓,๖๕๐	๑๓,๖๕๐	๓๗๗,๒๓๐	๓๗,๒๓๐	
๓๐	เจ้าพนักงานจัดเก็บรายได้	ป.ก.	๑	๑๙๒,๓๖๐	-	๑	-	๗,๕๕๐	๗,๕๕๐	๒๐๐,๙๑๐	๒๐,๙๑๐	
พนักงานจ้าง												
๓๑	ผู้ดูแลรักษาพนักงานเงินและบัญชี		๑	๑๓๘,๐๐๐	-	๑	-	๐	๕,๕๕๐	๑๓๘,๕๕๐	๑๓,๕๕๐	ว่างเต็ม
๓๒	ผู้ช่วยเจ้าพนักงานจัดเก็บรายได้		๑	๑๖๕,๗๒๐	-	๑	-	๖,๗๒๐	๖,๗๒๐	๑๗๒,๔๔๐	๑๗,๔๔๐	ว่างเต็ม
๓๓	ผู้ช่วยเจ้าพนักงานพัสดุ		๑	๑๓๘,๐๐๐	-	๑	-	๐	๕,๕๕๐	๑๓๘,๕๕๐	๑๓,๕๕๐	ว่างเต็ม
ปอชต												
๓๔	ผู้อำนวยการกองช่าง	ต้น	๑	๔๒๒,๖๕๐	๕๒,๐๐๐	๑	๑	๑๓,๐๘๐	๑๓,๒๒๐	๔๓๕,๙๗๐	๕๓,๒๒๐	
๓๕	หน.ฝ่ายบริหารงานช่าง	ต้น	๑	๓๗๖,๐๓๐	๑๘,๐๐๐	๑	๑	๑๓,๓๒๐	๑๓,๓๒๐	๓๘๙,๓๕๐	๔๓,๓๒๐	
๓๖	เจ้าพนักงานธุรการ	ป.ก./ช.ก.	๑	๒๕๗,๕๐๐	-	๑	-	๙,๗๒๐	๙,๗๒๐	๒๖๗,๒๒๐	๒๖,๗๒๐	ว่างเต็ม
๓๗	นายช่างโยธา	ป.ก./ช.ก.	๑	๒๙๗,๙๐๐	-	๑	-	๙,๗๒๐	๙,๗๒๐	๓๐๗,๖๒๐	๓๐,๖๒๐	ว่างเต็ม
๓๘	นักจัดการงานทั่วไป	ช.ก.	๑	๓๑๑,๖๕๐	-	๑	-	๑๒,๑๒๐	๑๒,๑๒๐	๓๒๓,๗๗๐	๓๒,๑๒๐	
พนักงานจ้าง												
๓๙	ผู้ช่วยนายช่างโยธา		๑	๑๖๕,๗๒๐	-	๑	-	๖,๗๒๐	๖,๗๒๐	๑๗๒,๔๔๐	๑๗,๔๔๐	
๔๐	ผู้ช่วยนายช่างเขียนแบบ		๑	๑๓๘,๐๐๐	-	๑	-	๕,๕๕๐	๕,๕๕๐	๑๔๓,๕๕๐	๑๔,๕๕๐	
๔๑	ผู้ช่วยนายช่างไฟฟ้า		๑	๑๕๐,๗๒๐	-	๑	-	๕,๘๘๐	๕,๘๘๐	๑๕๖,๖๐๐	๑๕,๖๐๐	
๔๒	ผู้ช่วยเจ้าพนักงานธุรการ		๑	๑๓๗,๕๒๐	-	๑	-	๕,๗๒๐	๕,๗๒๐	๑๔๓,๒๔๐	๑๔,๒๔๐	
๔๓	คนงานทั่วไป		๑	๑๐๘,๐๐๐	-	๑	-	๐	๐	๑๐๘,๐๐๐	๐	
ปอชต												
๔๔	ผู้ช่วยนายช่างโยธา	ต้น	๑	๔๐๑,๙๕๐	๕๒,๐๐๐	๑	๑	๑๕,๐๖๐	๑๕,๐๖๐	๔๑๗,๐๑๐	๕๗,๐๖๐	ว่างเต็ม
๔๕	นักจัดการงานทั่วไป	ช.ก.	๑	๓๕๒,๗๒๐	-	๑	-	๑๓,๕๕๐	๑๓,๕๕๐	๓๖๖,๒๗๐	๓๖,๕๕๐	
๔๖	เจ้าพนักงานธุรการ	ช.ก.	๑	๓๕๘,๘๕๐	-	๑	-	๙,๐๐๐	๙,๐๐๐	๓๖๗,๘๕๐	๓๖,๘๕๐	

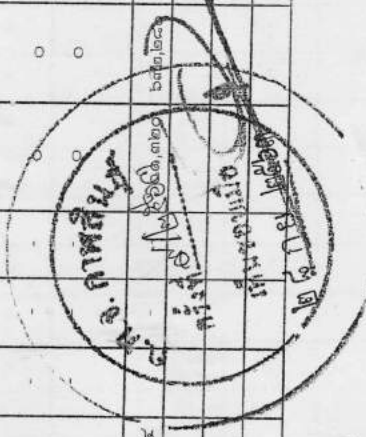


๙. การค่าใช้จ่ายเกี่ยวกับเงินเดือนและประโยชน์ตอบแทนอื่น (เทศบาลตำบลหนองเสือ)

ลำดับ	ชื่อสายงาน	ระดับตำแหน่ง	จำนวน	จำนวนที่มีอยู่ปัจจุบัน		อัตราค่าตอบแทนที่คาดว่าจะต้องใช้เวลา ๓ ปีข้างหน้า		อัตรากำลังคนเต็ม / ลด		การค่าใช้จ่ายที่เพิ่มขึ้น (๒)			การค่าใช้จ่ายที่เพิ่มขึ้น (๓)			หมายเหตุ	
				เงินเดือน	เงินประจำตำแหน่ง	๒๕๖๔	๒๕๖๕	๒๕๖๔	๒๕๖๕	๒๕๖๔	๒๕๖๕	๒๕๖๖	๒๕๖๗	๒๕๖๘			
๔๗	ลูกจ้างประจำ		๑	๒๔๐,๔๕๐		๑	๑	๒๕๖๔	๒๕๖๕	๒๕๖๖	๒๕๖๗	๒๕๖๘	๒๕๖๙	๒๕๖๖	๒๕๖๗	๒๕๖๘	
๔๘	พนักงานขับรถ		๑	๒๓๖,๖๕๐		๑	๑	๒๕๖๔	๒๕๖๕	๒๕๖๖	๒๕๖๗	๒๕๖๘	๒๕๖๙	๒๕๖๖	๒๕๖๗	๒๕๖๘	
๔๙	คนงานประจำรถขยะ		๑	๒๒๓,๙๖๐		๑	๑	๒๕๖๔	๒๕๖๕	๒๕๖๖	๒๕๖๗	๒๕๖๘	๒๕๖๙	๒๕๖๖	๒๕๖๗	๒๕๖๘	
๕๐	คนงานประจำรถขยะ		๑	๒๑๘,๒๕๐		๑	๑	๒๕๖๔	๒๕๖๕	๒๕๖๖	๒๕๖๗	๒๕๖๘	๒๕๖๙	๒๕๖๖	๒๕๖๗	๒๕๖๘	
	พนักงานจ้าง																
๕๑	พนักงานขับรถ		๑	๑๖๓,๙๖๐		๑	๑	๒๕๖๔	๒๕๖๕	๒๕๖๖	๒๕๖๗	๒๕๖๘	๒๕๖๙	๒๕๖๖	๒๕๖๗	๒๕๖๘	
๕๒	คนงานประจำรถขยะ		๔	๔๒๖,๐๐๐		๔	๔	๒๕๖๔	๒๕๖๕	๒๕๖๖	๒๕๖๗	๒๕๖๘	๒๕๖๙	๒๕๖๖	๒๕๖๗	๒๕๖๘	
๕๓	คนงานประจำรถขยะ		๑	๑๐๘,๐๐๐		๑	๑	๒๕๖๔	๒๕๖๕	๒๕๖๖	๒๕๖๗	๒๕๖๘	๒๕๖๙	๒๕๖๖	๒๕๖๗	๒๕๖๘	
๕๔	คนงานทั่วไป		๒	๒๑๖,๐๐๐		๒	๒	๒๕๖๔	๒๕๖๕	๒๕๖๖	๒๕๖๗	๒๕๖๘	๒๕๖๙	๒๕๖๖	๒๕๖๗	๒๕๖๘	
	กองการศึกษาศึกษา																
๕๕	ผู้อำนวยการกองการศึกษา	ค.ม.	๑	๑๕๖,๑๖๐	๕๒,๐๐๐	๑	๑	๒๕๖๔	๒๕๖๕	๒๕๖๖	๒๕๖๗	๒๕๖๘	๒๕๖๙	๒๕๖๖	๒๕๖๗	๒๕๖๘	
๕๖	นักบริหารการ	ป.ก./ช.ก.	๑	๓๕๕,๓๒๐		๑	๑	๒๕๖๔	๒๕๖๕	๒๕๖๖	๒๕๖๗	๒๕๖๘	๒๕๖๙	๒๕๖๖	๒๕๖๗	๒๕๖๘	
๕๗	นักวิชาการศึกษา	ช.ก.	๑	๓๖๖,๖๕๐		๑	๑	๒๕๖๔	๒๕๖๕	๒๕๖๖	๒๕๖๗	๒๕๖๘	๒๕๖๙	๒๕๖๖	๒๕๖๗	๒๕๖๘	
	พนักงานครูเทศบาล																
๕๘	ครู		๑			๑	๑	๒๕๖๔	๒๕๖๕	๒๕๖๖	๒๕๖๗	๒๕๖๘	๒๕๖๙	๒๕๖๖	๒๕๖๗	๒๕๖๘	
๕๙	ครู		๑			๑	๑	๒๕๖๔	๒๕๖๕	๒๕๖๖	๒๕๖๗	๒๕๖๘	๒๕๖๙	๒๕๖๖	๒๕๖๗	๒๕๖๘	
๖๐	ครู		๑			๑	๑	๒๕๖๔	๒๕๖๕	๒๕๖๖	๒๕๖๗	๒๕๖๘	๒๕๖๙	๒๕๖๖	๒๕๖๗	๒๕๖๘	
	ศูนย์พัฒนาเด็กเล็กบ้านเนินขมบุรี																
๖๑	พนักงานจ้าง		๑	๑๕๐,๙๖๐		๑	๑	๒๕๖๔	๒๕๖๕	๒๕๖๖	๒๕๖๗	๒๕๖๘	๒๕๖๙	๒๕๖๖	๒๕๖๗	๒๕๖๘	
๖๒	ผู้ช่วยเจ้าพนักงานธุรการ		๑	๑๓๖,๒๐๐		๑	๑	๒๕๖๔	๒๕๖๕	๒๕๖๖	๒๕๖๗	๒๕๖๘	๒๕๖๙	๒๕๖๖	๒๕๖๗	๒๕๖๘	
๖๓	ศูนย์พัฒนาเด็กเล็ก ทด.หนองเสือ		๑	๑๓๕,๐๐๐		๑	๑	๒๕๖๔	๒๕๖๕	๒๕๖๖	๒๕๖๗	๒๕๖๘	๒๕๖๙	๒๕๖๖	๒๕๖๗	๒๕๖๘	
๖๔	ผู้ดูแลเด็ก (ที่ กษ๕)		๑	๑๓๕,๐๐๐		๑	๑	๒๕๖๔	๒๕๖๕	๒๕๖๖	๒๕๖๗	๒๕๖๘	๒๕๖๙	๒๕๖๖	๒๕๖๗	๒๕๖๘	
๖๕	ผู้ดูแลเด็ก (ที่ กษ๕)		๑	๑๓๕,๐๐๐		๑	๑	๒๕๖๔	๒๕๖๕	๒๕๖๖	๒๕๖๗	๒๕๖๘	๒๕๖๙	๒๕๖๖	๒๕๖๗	๒๕๖๘	
๖๖	ผู้ดูแลเด็ก (ที่ กษ๕)		๑	๑๓๕,๐๐๐		๑	๑	๒๕๖๔	๒๕๖๕	๒๕๖๖	๒๕๖๗	๒๕๖๘	๒๕๖๙	๒๕๖๖	๒๕๖๗	๒๕๖๘	
๖๗	ศูนย์พัฒนาเด็กเล็กบ้านเนินขมบุรี		๑			๑	๑	๒๕๖๔	๒๕๖๕	๒๕๖๖	๒๕๖๗	๒๕๖๘	๒๕๖๙	๒๕๖๖	๒๕๖๗	๒๕๖๘	
๖๘	ผู้ดูแลเด็ก (ที่ กษ๕)		๑			๑	๑	๒๕๖๔	๒๕๖๕	๒๕๖๖	๒๕๖๗	๒๕๖๘	๒๕๖๙	๒๕๖๖	๒๕๖๗	๒๕๖๘	



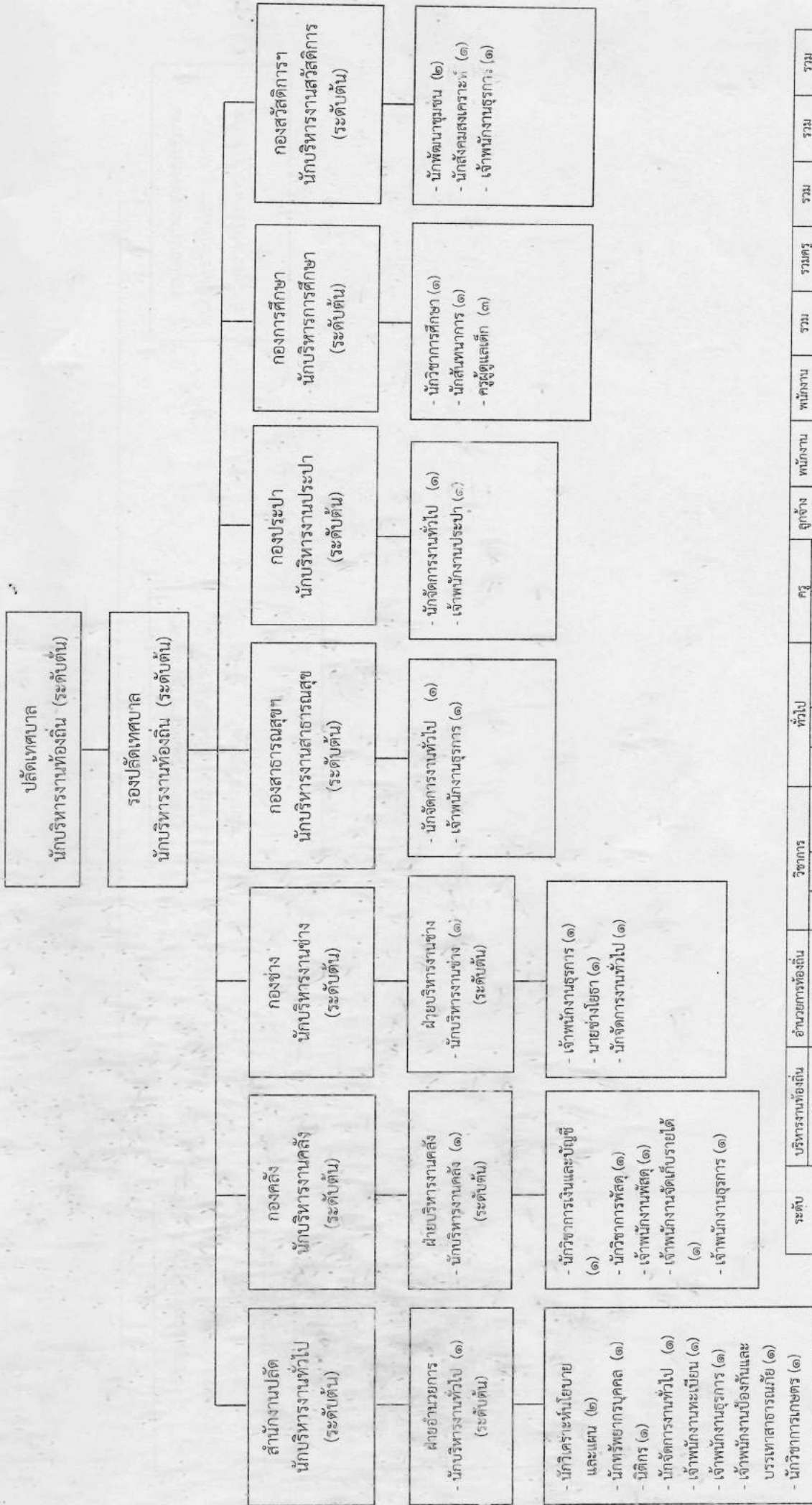
ลำดับ	ชื่อสายงาน	ระดับตำแหน่ง	จำนวนทั้งหมด	จำนวนที่มีอยู่ปัจจุบัน		อัตราตำแหน่งที่คาดว่าจะต้องใช้ในวงระยะเวลา ๓ ปีข้างหน้า		อัตรากำลังคนเพิ่ม / ลด			การค่าใช้จ่ายที่เพิ่มขึ้น (๒)			การค่าใช้จ่ายที่เพิ่มขึ้น (๓)			หมายเหตุ		
				เงินเดือน	เงินประจำตำแหน่ง	๒๕๖๔	๒๕๖๕	๒๕๖๖	๒๕๖๔	๒๕๖๕	๒๕๖๖	๒๕๖๔	๒๕๖๕	๒๕๖๖	๒๕๖๔	๒๕๖๕		๒๕๖๖	
๖๖	กองสวัสดิการสังคม	ต้น	๑	๑๕๖,๑๖๐	๔๒,๐๐๐	๑	๑	๑๓,๐๕๐	๑๓,๐๕๐	๑๓,๐๕๐	๑๓,๐๕๐	๑๓,๐๕๐	๑๓,๐๕๐	๑๓,๐๕๐	๑๓,๐๕๐	๑๓,๐๕๐	๑๓,๐๕๐	๑๓,๐๕๐	ว่างเดิม
๖๗	กองสวัสดิการสังคม	ชก.	๑	๓๓๖,๓๖๐		๑	๑	๑๖,๙๖๐	๑๖,๙๖๐	๑๖,๙๖๐	๑๖,๙๖๐	๑๖,๙๖๐	๑๖,๙๖๐	๑๖,๙๖๐	๑๖,๙๖๐	๑๖,๙๖๐	๑๖,๙๖๐	๑๖,๙๖๐	ว่างเดิม
๖๘	นักพัฒนาชุมชน	ปก.	๑	๒๖๒,๕๖๐		๑	๑	๘,๘๘๐	๘,๘๘๐	๘,๘๘๐	๘,๘๘๐	๘,๘๘๐	๘,๘๘๐	๘,๘๘๐	๘,๘๘๐	๘,๘๘๐	๘,๘๘๐	๘,๘๘๐	ว่างเดิม
๖๙	นักสังคมสงเคราะห์	ปก./ชก.	๑	๓๕๕,๓๒๐		๑	๑	๑๒,๐๐๐	๑๒,๐๐๐	๑๒,๐๐๐	๑๒,๐๐๐	๑๒,๐๐๐	๑๒,๐๐๐	๑๒,๐๐๐	๑๒,๐๐๐	๑๒,๐๐๐	๑๒,๐๐๐	๑๒,๐๐๐	ว่างเดิม
๗๐	เจ้าพนักงานธุรการ	ปง.	๑	๑๕๖,๓๖๐		๑	๑	๖,๐๐๐	๖,๐๐๐	๖,๐๐๐	๖,๐๐๐	๖,๐๐๐	๖,๐๐๐	๖,๐๐๐	๖,๐๐๐	๖,๐๐๐	๖,๐๐๐	๖,๐๐๐	ว่างเดิม
๗๑	พนักงานจ้าง		๑			๑													ว่างเดิม
๗๒	ผู้ช่วยเจ้าพนักงานพัฒนาชุมชน		๑			๑													ว่างเดิม
๗๓	คนงานทั่วไป		๑			๑													ว่างเดิม
๗๔	กองประปา	ต้น	๑	๔๐๑,๙๕๐	๔๒,๐๐๐	๑	๑	๑๕,๐๖๐	๑๕,๐๖๐	๑๕,๐๖๐	๑๕,๐๖๐	๑๕,๐๖๐	๑๕,๐๖๐	๑๕,๐๖๐	๑๕,๐๖๐	๑๕,๐๖๐	๑๕,๐๖๐	๑๕,๐๖๐	ว่างเดิม
๗๕	ผ.กองประปา	ชก.	๑	๓๓๖,๓๖๐		๑	๑	๑๖,๙๖๐	๑๖,๙๖๐	๑๖,๙๖๐	๑๖,๙๖๐	๑๖,๙๖๐	๑๖,๙๖๐	๑๖,๙๖๐	๑๖,๙๖๐	๑๖,๙๖๐	๑๖,๙๖๐	๑๖,๙๖๐	ว่างเดิม
๗๖	เจ้าพนักงานประปา	ชง.	๑	๒๖๔,๔๘๐		๑	๑	๑๐,๕๖๐	๑๐,๕๖๐	๑๐,๕๖๐	๑๐,๕๖๐	๑๐,๕๖๐	๑๐,๕๖๐	๑๐,๕๖๐	๑๐,๕๖๐	๑๐,๕๖๐	๑๐,๕๖๐	๑๐,๕๖๐	ว่างเดิม
๗๗	ผู้จ้างประจำ		๑	๒๒๕,๔๘๐		๑	๑	๗,๕๖๐	๗,๕๖๐	๗,๕๖๐	๗,๕๖๐	๗,๕๖๐	๗,๕๖๐	๗,๕๖๐	๗,๕๖๐	๗,๕๖๐	๗,๕๖๐	๗,๕๖๐	ว่างเดิม
๗๘	พนักงานสูบน้ำ		๑			๑													ว่างเดิม
๗๙	พนักงานจ้าง		๑			๑													ว่างเดิม
๘๐	คนงานทั่วไป		๑			๑													ว่างเดิม
๘๑	คนงานทั่วไป		๑			๑													ว่างเดิม
รวม			๘๔	๓,๘๘๘,๘๘๐	๔๖๘,๐๐๐	๘๔	๘๔	๘๔	๘๔	๘๔	๘๔	๘๔	๘๔	๘๔	๘๔	๘๔	๘๔	๘๔	ว่างเดิม
ปริมาณการประเมินตนเอง																			
รวมเป็นค่าใช้จ่ายบุคคลทั้งสิ้น																			
คิดร้อยละ ๔๐ ของงบประมาณรายจ่ายประจำปี																			



หมายเหตุ
 งบประมาณรายจ่ายประจำปี ๒๕๖๓ เป็นเงิน = ๖๓,๐๐๐,๐๐๐ บาท
 งบประมาณรายจ่ายประจำปี ๒๕๖๔ เป็นเงิน = ๖๖,๑๕๐,๐๐๐ บาท
 งบประมาณรายจ่ายประจำปี ๒๕๖๕ เป็นเงิน = ๖๙,๔๕๗,๕๐๐ บาท
 งบประมาณรายจ่ายประจำปี ๒๕๖๖ เป็นเงิน = ๗๒,๘๓๐,๓๗๕ บาท

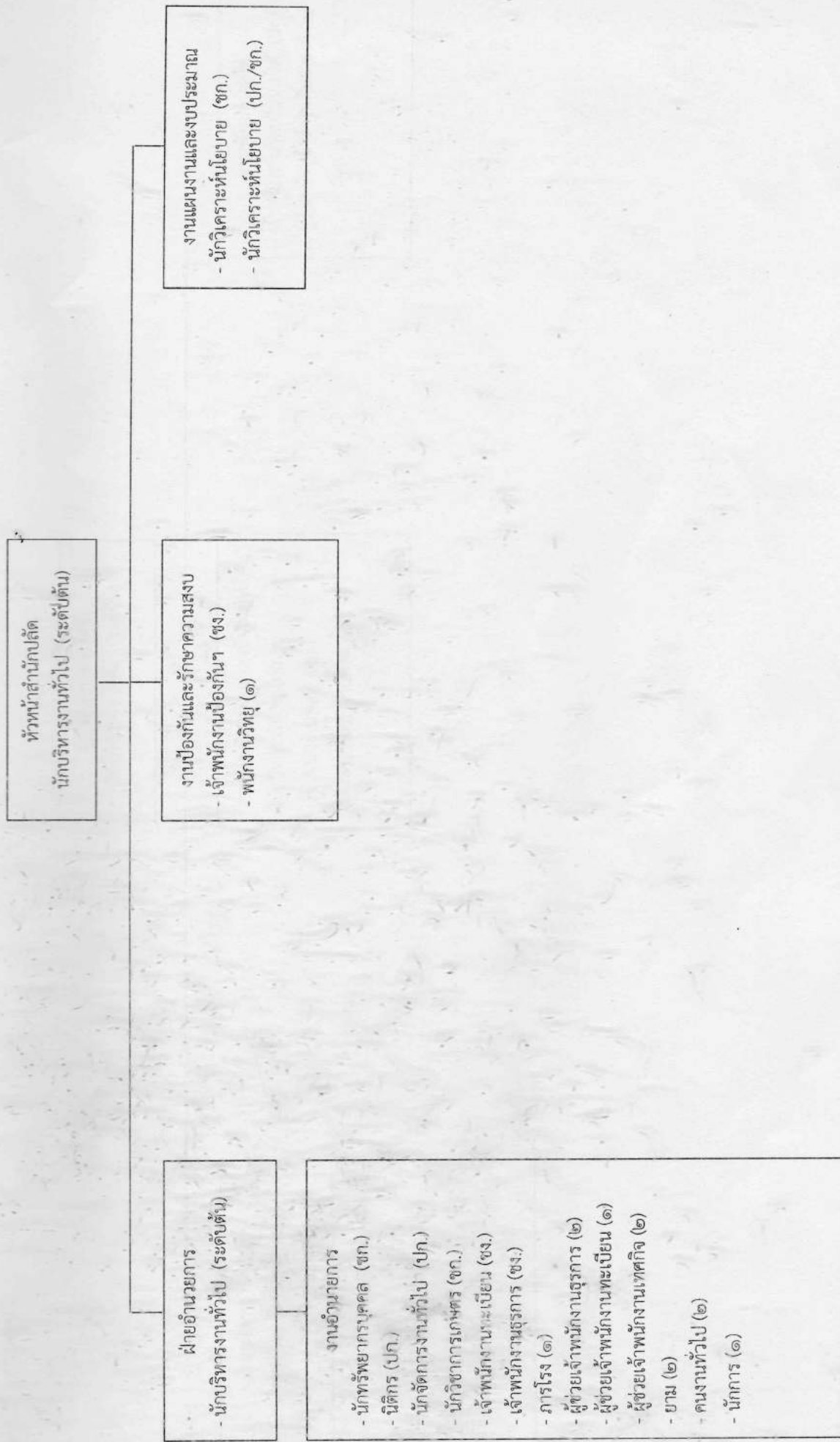
ปริมาณการเพิ่มขึ้นไม่เกินร้อยละ ๕ ของงบประมาณรายจ่ายประจำปี
 ปริมาณการเพิ่มขึ้นไม่เกินร้อยละ ๕ ของงบประมาณรายจ่ายประจำปี
 ปริมาณการเพิ่มขึ้นไม่เกินร้อยละ ๕ ของงบประมาณรายจ่ายประจำปี

๑๐.แผนภูมิโครงสร้างการแบ่งส่วนราชการตามแผนอัตรากำลัง ๓ ปี (พ.ศ. ๒๕๖๓-๒๕๖๖) (ประเภทเทศบาลสามัญ)

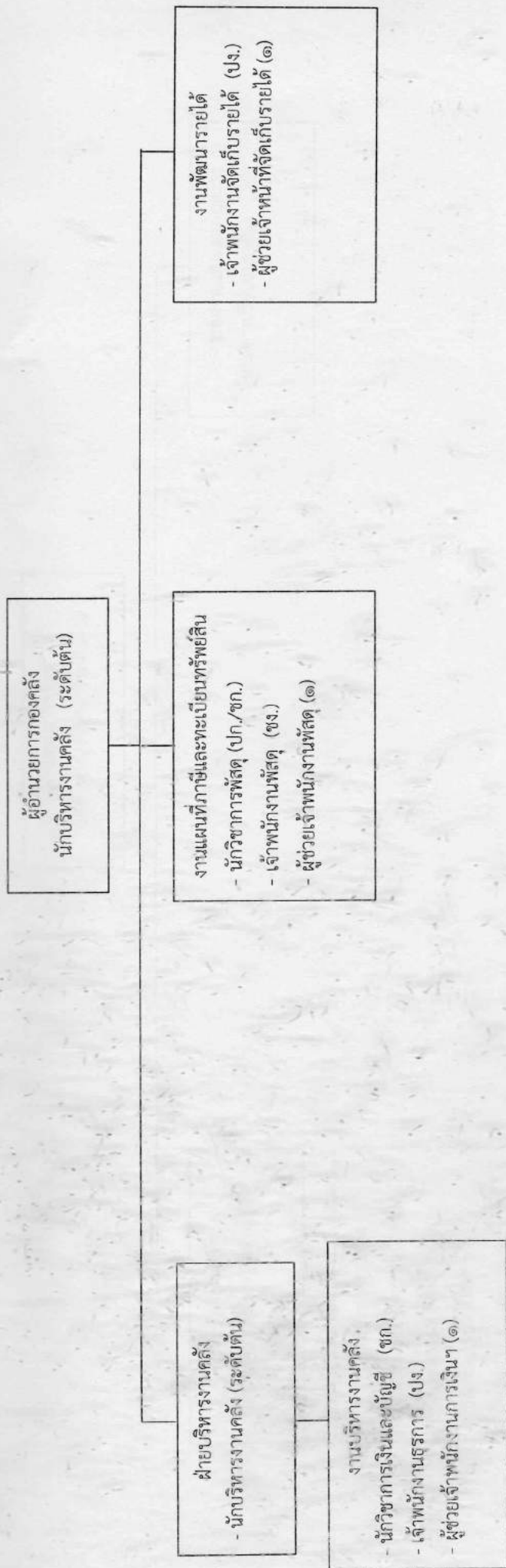


ระดับ	บริหารงานท้องถิ่น	วิชาการ			ทั่วไป		ครู	ถูกจ้างประจำ	พนักงานจ้างตามภารกิจ	พนักงานจ้างทั่วไป	รวมพนักงานเทศบาล	รวมครูจ้าง	รวมพนักงานจ้าง	รวมทั้งหมด
		ตำแหน่ง	ขก.	ขง.	ขง.	ขง.ป.ง.								
จำนวนที่มี	๒	๑๐	๗	๒	๑	๑	๗	๑๔	๓	๑๔	๒๕	๗	๓๒	๖๘
จำนวนที่ว่าง	๔	๑๐	๒	๒	๒	๑	๑	๑	๓	๓	๑๐	๑	๖	๑๖

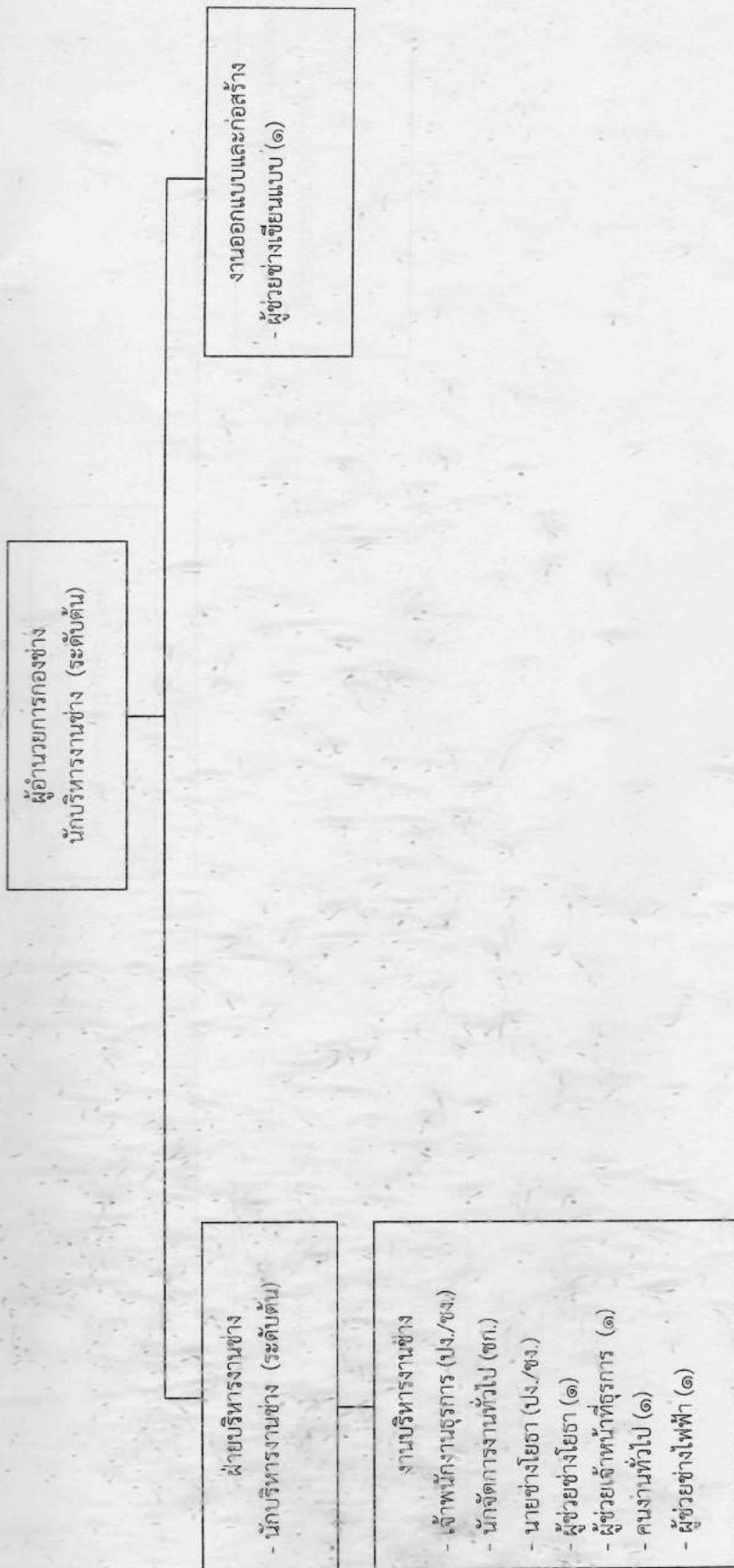
โครงสร้างสำนักงานปลัดเทศบาล



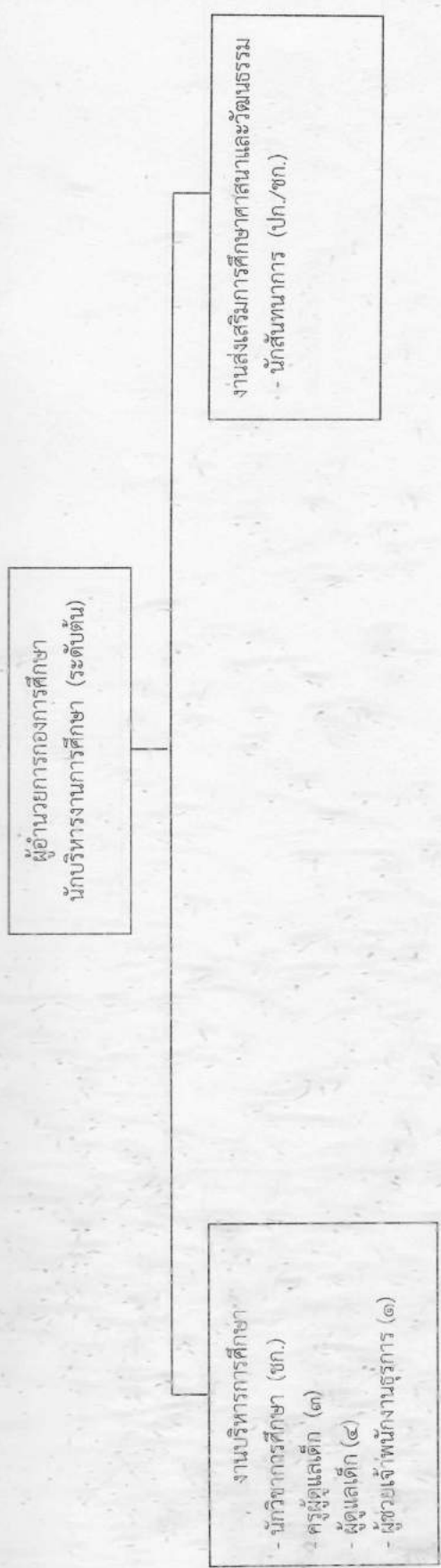
โครงสร้างองค์กร



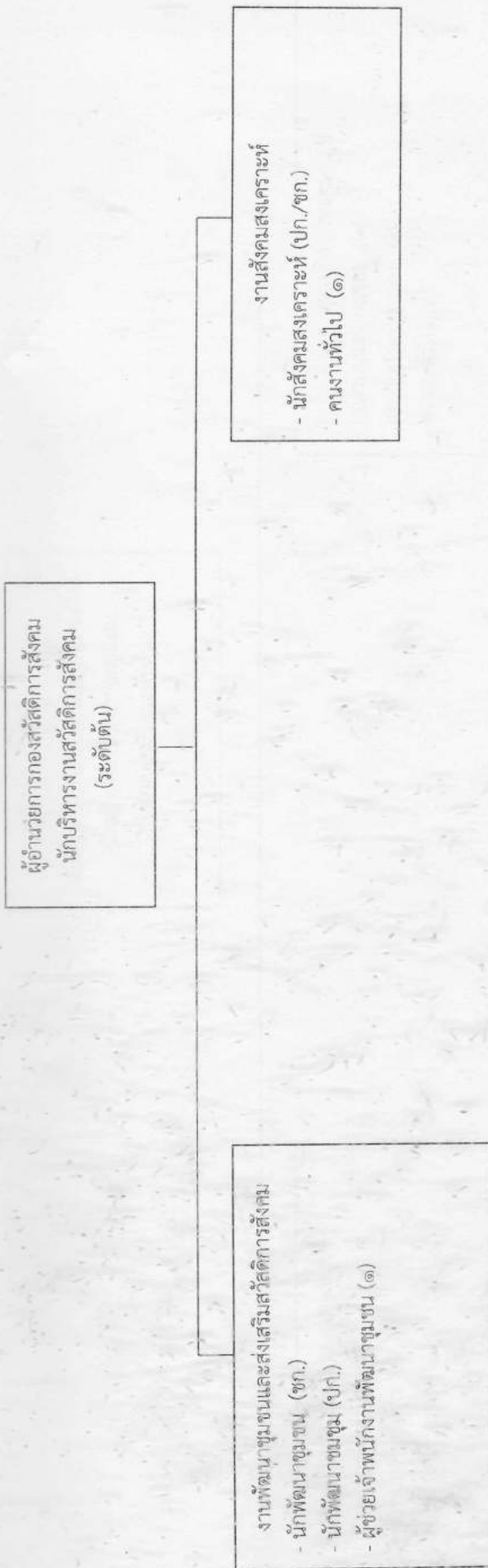
โครงสร้างกองช่าง



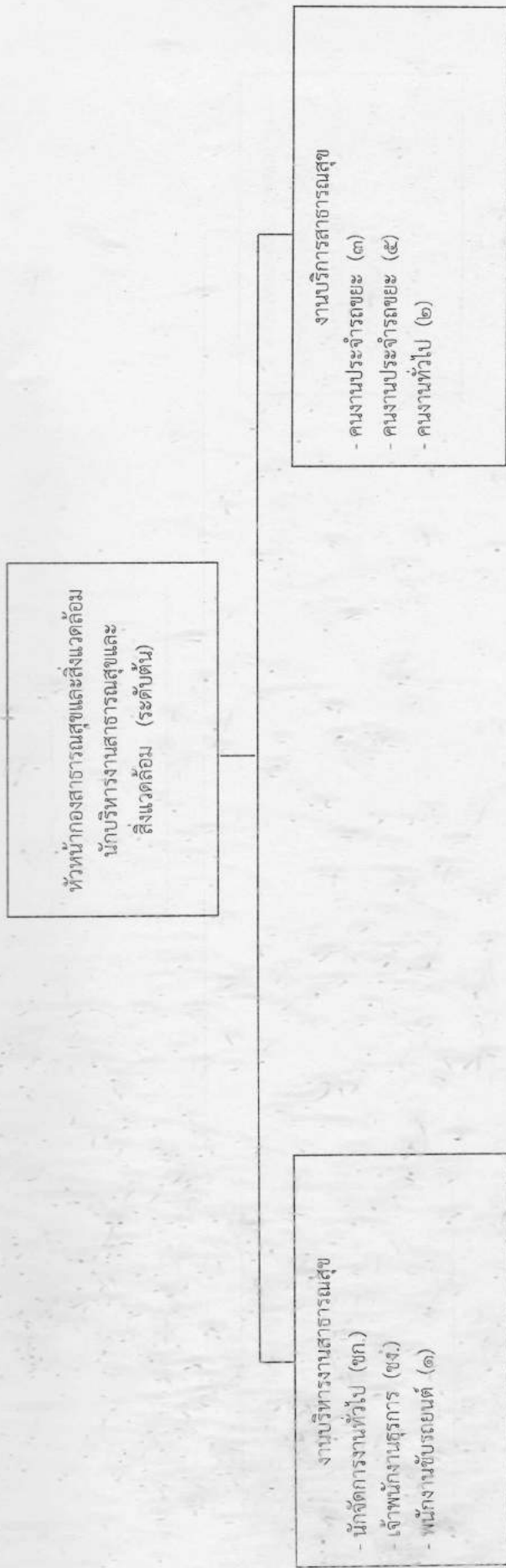
โครงสร้างกองการศึกษา



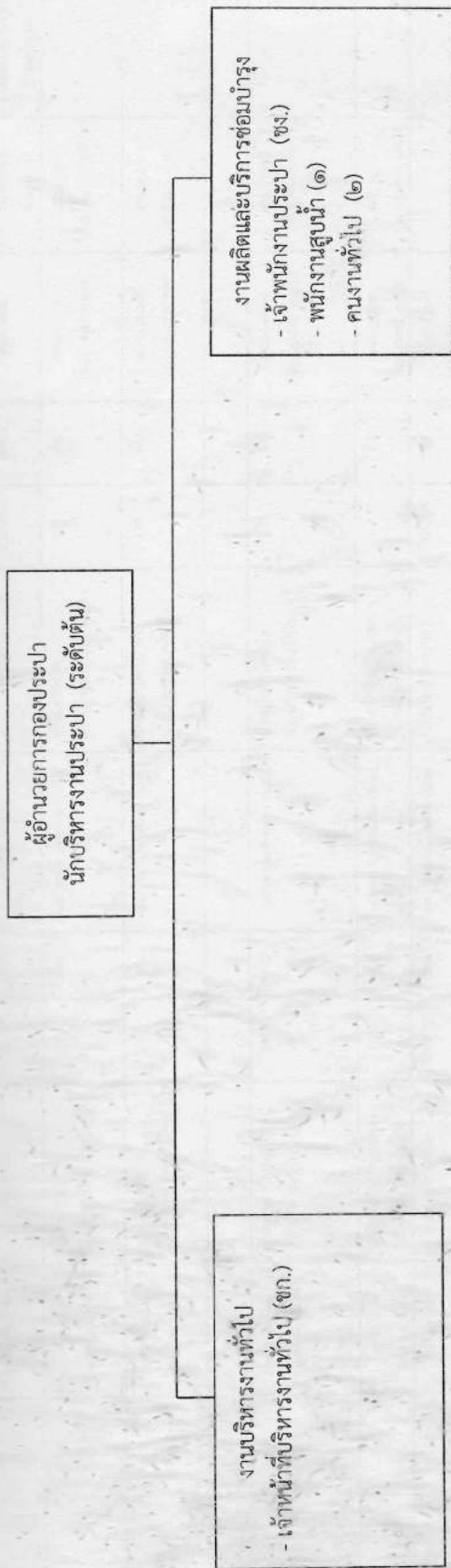
โครงสร้างกองสวัสดิการสังคม



โครงสร้างกองสาธารณสุขและสิ่งแวดล้อม



โครงสร้างกองประปา



๑๑. บัญชีแสดงการจัดกลุ่มผู้ดำเนินงานและการทำงานที่ตำแหน่งในส่วนราชการ

ที่	ชื่อ-สกุล	คุณวุฒิ	กรอบอัตราเก่าเดิม			กรอบอัตราเก่าสิ่งใหม่			เงินเดือน			หมายเหตุ	
			เลขที่ตำแหน่ง	ตำแหน่ง	ระดับ	ประเภท	ระดับ	ประเภท	ตำแหน่ง	ระดับ	เงินเดือน		เงินประจำตำแหน่ง
๑	นายสุภาม แสงอุดม	ป.โท (ร.บ.ม.)	๐๓-๒-๐๐-๑๑๐๑-๐๐๑	ปลัดเทศบาล (นักบริหารงานท้องถิ่น)	ต.น	บ.ท.	๐๓-๒-๐๐-๑๑๐๑-๐๐๑	ปลัดเทศบาล (นักบริหารงานท้องถิ่น)	ต.น	บ.ท.	๓๒๕,๐๐๐ (๓๓,๐๐๐ x ๑๒)	๔๘,๐๐๐ (๔,๐๐๐ x ๑๒)	๔๓๗,๐๐๐
๒	นางบุญเยาว์ จงวีจิตร	ป.โท (ร.บ.ม.)	๐๓-๒-๐๐-๑๑๐๑-๐๐๒	รองปลัดเทศบาล (นักบริหารงานท้องถิ่น)	ต.น	บ.ท.	๐๓-๒-๐๐-๑๑๐๑-๐๐๒	รองปลัดเทศบาล (นักบริหารงานท้องถิ่น)	ต.น	บ.ท.	๔๕๐,๘๐๐ (๔๐,๙๐๐ x ๑๒)	๕๒,๐๐๐ (๓,๕๐๐ x ๑๒)	๕๐๒,๘๐๐
๓	สำนักงานปลัด												๔๕๓,๕๐๐
๔	นางสาวสายสงวน ตอนเฮงจิตร	ป.โท (ร.บ.ม.)	๐๓-๒-๐๑-๒๓๐๑-๐๐๑	หัวหน้าสำนักงานปลัด (นักบริหารงานทั่วไป)	ต.น	อ.ท.	๐๓-๒-๐๑-๒๓๐๑-๐๐๑	หัวหน้าสำนักงานปลัด (นักบริหารงานทั่วไป)	ต.น	อ.ท.	๓๘๘,๕๐๐ (๓๒,๕๕๐ x ๑๒)	๕๒,๐๐๐ (๓,๕๐๐ x ๑๒)	๔๔๐,๕๐๐
๕	นางสาวรัตดาวรรณ สารจันทร์	ป.โท (ร.บ.ม.)	๐๓-๒-๐๑-๒๓๐๑-๐๐๒	หัวหน้าสำนักงานปลัด (นักบริหารงานทั่วไป)	ช.ก.	วิ.ช.การ	๐๓-๒-๐๑-๒๓๐๑-๐๐๒	หัวหน้าสำนักงานปลัด (นักบริหารงานทั่วไป)	ช.ก.	วิ.ช.การ	๓๘๘,๕๐๐ (๓๒,๕๕๐ x ๑๒)	๕๒,๐๐๐ (๓,๕๐๐ x ๑๒)	๔๔๐,๕๐๐
๖	นางสาววรรณา สมนะโร	ป.โท (ร.บ.ม.)	๐๓-๒-๐๑-๓๑๐๑-๐๐๑	นักวิเคราะห์นโยบายและแผน	ช.ก.	วิ.ช.การ	๐๓-๒-๐๑-๓๑๐๑-๐๐๑	นักวิเคราะห์นโยบายและแผน	ช.ก.	วิ.ช.การ	๓๐๗,๕๐๐ (๒๖,๔๕๐ x ๑๒)	๓๘,๕๐๐ (๓,๒๐๘ x ๑๒)	๓๔๖,๐๐๐ (ว่างเต็ม)
๗													๓๓๗,๕๐๐
๘	วิทย์ ร.ต. ขวัญฟ้า ภูงาสัย	ป.ตรี (น.บ.)	๐๓-๒-๐๑-๓๑๐๑-๐๐๑	นักวิเคราะห์นโยบายและแผน	ป.ก./ช.ก.	วิ.ช.การ	๐๓-๒-๐๑-๓๑๐๑-๐๐๑	นักวิเคราะห์นโยบายและแผน	ป.ก./ช.ก.	วิ.ช.การ	๓๕๕,๒๐๐ (๒๙,๖๐๐ x ๑๒)	๓๘,๕๐๐ (๓,๒๐๘ x ๑๒)	๓๙๓,๗๐๐ (ว่างเต็ม)
๙	นายพระเมจิตร อิ่มผดิล	ป.ตรี (ค.บ.)	๐๓-๒-๐๑-๓๑๐๑-๐๐๑	นักวิเคราะห์นโยบายและแผน	ป.ก.	วิ.ช.การ	๐๓-๒-๐๑-๓๑๐๑-๐๐๑	นักวิเคราะห์นโยบายและแผน	ป.ก.	วิ.ช.การ	๒๕๓,๖๘๐ (๒๑,๑๔๐ x ๑๒)	๒๕,๐๐๐ (๒,๐๘๓ x ๑๒)	๒๗๘,๖๘๐
๑๐	นายธรรมวิทย์ สุคนธม	ป.ตรี (ว.บ.บ.)	๐๓-๒-๐๑-๓๑๐๑-๐๐๑	นักจัดการงานทั่วไป	ช.ก.	วิ.ช.การ	๐๓-๒-๐๑-๓๑๐๑-๐๐๑	นักจัดการงานทั่วไป	ช.ก.	วิ.ช.การ	๓๐๕,๖๕๐ (๒๕,๔๗๐ x ๑๒)	๓๗,๐๘๐ (๓๑,๓๕๐ x ๑๒)	๓๔๒,๖๓๐
๑๑	นายพงษ์วิภา จันทาภา	ป.ตรี (น.บ.บ.)	๐๓-๒-๐๑-๔๑๐๑-๐๐๑	เจ้าพนักงานทะเบียน	ช.ก.	ท.ว.ไป	๐๓-๒-๐๑-๔๑๐๑-๐๐๑	เจ้าพนักงานทะเบียน	ช.ก.	ท.ว.ไป	๓๐๗,๕๐๐ (๒๕,๖๒๕ x ๑๒)	๓๘,๕๐๐ (๓,๒๐๘ x ๑๒)	๓๔๖,๐๐๐

๓๓. บัญชีแสดงการจัดคนลงผู้ตำแหน่งและการกำหนดเลขที่ตำแหน่งในส่วนราชการ

ที่	ชื่อ-สกุล	คุณวุฒิ	กรอบศรท.ก.ถึงเดิม			กรอบศรท.ก.ถึงใหม่			เงินเดือน				หมายเหตุ	
			เลขที่ตำแหน่ง	ตำแหน่ง	ประเภท	ระดับ	เลขที่ตำแหน่ง	ตำแหน่ง	ประเภท	ระดับ	เงินเดือน	เงินประจำตำแหน่ง		เงินเพิ่มอื่นๆ/เงินค่าตอบแทน
๑๒	นางนภพร นันนะพัชร	ป.ตรี (ใบสม.)	๐๓๒-๒-๐๑-๔๑๐๒ ๐๑๓	เจ้าพนักงานธุรการ	ทั่วไป	ช.ง.	๐๓๒-๒-๐๑-๔๑๐๒-๐๑๓	เจ้าพนักงานธุรการ	ทั่วไป	ช.ง.	๒๔๙,๓๖๐ (๒๐,๙๘๐ X ๑๒)			๒๔๙,๓๖๐
๑๓	นายเนติรัฐกร สิงห์ชัย	ป.วศ. อิเล็กทรอนิกส์ วรนิก	๐๓๒-๒-๐๑-๔๘๖๕ ๐๑๓	เจ้าพนักงานป้องกัน	ทั่วไป	ป.ง.	๐๓๒-๒-๐๑-๔๘๖๕ ๐๑๓	เจ้าพนักงานป้องกัน	ทั่วไป	ป.ง.	๒๐๙,๓๒๐ (๑๗,๓๖๐ X ๑๒)			๒๐๙,๓๒๐
๑๔	นายพยุสศักดิ์ อิ่มเสถียร	ป.วศ. (คอมพิวเตอร์)		พนักงานวิทยุ	-			พนักงานวิทยุ	-		๒๔๘,๓๖๐ (๒๐,๖๘๐ X ๑๒)			๒๔๘,๓๖๐
๑๕	นายบุศดา บุญมา			ภาารโรง	-			ภาารโรง	-		๑๙๒,๓๖๐ (๑๖,๐๓๐ X ๑๒)			๑๙๒,๓๖๐
๑๖	นายอึ้งฟ้า ทรจรงค์	ป.ตรี (ใบสม.)		ผู้ช่วยเจ้าพนักงานธุรการ	-			ผู้ช่วยเจ้าพนักงานธุรการ	-		๑๖๗,๓๖๐ (๑๓,๙๘๐ X ๑๒)			๑๖๗,๓๖๐
๑๗	นางกานต์วิภา ราชสุนทร			ผู้ช่วยเจ้าพนักงานทะเบียน	-			ผู้ช่วยเจ้าพนักงานทะเบียน	-		๑๓๙,๕๒๐ (๑๑,๖๒๐ X ๑๒)			๑๓๙,๕๒๐
๑๘	นายภัทรพงษ์ เดชเจริญ	ป.วศ. (การจัดการ)		ผู้ช่วยเจ้าพนักงานธุรการ	-			ผู้ช่วยเจ้าพนักงานธุรการ	-		๑๓๘,๐๐๐ (๑๑,๕๐๐ X ๑๒)			๑๓๘,๕๒๐
๑๙	นายวงศกร สารปริง			ผู้ช่วยเจ้าพนักงานเทคนิค	-			ผู้ช่วยเจ้าพนักงานเทคนิค	-		๑๓๘,๐๐๐ (๑๑,๕๐๐ X ๑๒)			๑๓๘,๕๒๐
๒๐				ยาม	-			ยาม	-		๑๐๘,๐๐๐ (๙,๐๐๐ X ๑๒)			๑๐๘,๐๐๐
๒๑				ยาม	-			ยาม	-		๑๐๘,๐๐๐ (๙,๐๐๐ X ๑๒)			๑๐๘,๐๐๐
๒๒	นายจิตสยาม อิ่มเสถียร	ม.๖		คนงานทั่วไป	-			คนงานทั่วไป	-		๑๘๘,๐๐๐ (๙,๐๐๐ X ๑๒)			๑๒๐,๐๐๐
๒๓	นายประจวบ สารปริง	ม.๖		คนงานทั่วไป	-			คนงานทั่วไป	-		๑๘๘,๐๐๐ (๙,๐๐๐ X ๑๒)			๑๒๐,๐๐๐
๒๔	นายเสถียรชัย สารปริง	ม.๖		คนงานทั่วไป	-			คนงานทั่วไป	-		๑๐๘,๐๐๐ (๙,๐๐๐ X ๑๒)			๑๒๐,๐๐๐
๒๕	นางปัญญาทิศา อิ่มมีงษา	ม.๖		นักการ	-			นักการ	-		๑๐๘,๐๐๐ (๙,๐๐๐ X ๑๒)			๑๒๐,๐๐๐

๑๑. บัญชีแสดงการจัดสรรเงินค่าตอบแทนและกรำกำหนดเลขที่ตำแหน่งในส่วนราชการ

ที่	ชื่อ-สกุล	คุณวุฒิ	กรอบอัตราเก่าเพิ่มเติม				กรอบอัตราเก่าใหม่				เงินเดือน			หมายเหตุ
			เลขที่ตำแหน่ง	ตำแหน่ง	ประเภท	ระดับ	เลขที่ตำแหน่ง	ตำแหน่ง	ประเภท	ระดับ	เงินเดือน	เงินประจำตำแหน่ง	เงินเพิ่มอื่น ๆ/เงินค่าตอบแทน	
๒๖	นางสาวนัสสร ศรีไธสง	ป.โท (ท.ป.ม.)	๐๓๒-๐๔-๒๑๐๒-๐๐๑	ผู้ช่วยกรรมการคลัง (นักบริหารงานคลัง)	อท.	ต้น	๐๓๒-๐๔-๒๑๐๒-๐๐๑	ผู้ช่วยกรรมการคลัง (นักบริหารงานคลัง)	อท.	ต้น	๓๕๖,๗๖๐ (๒๘,๕๖๐ x ๑๒)	๔๖,๐๐๐ (๓,๕๐๐ x ๑๒)		๓๘๔,๗๖๐
๒๗			๐๓๒-๐๔-๒๑๐๔-๐๐๒	หัวหน้าฝ่ายบริหารงานคลัง (นักบริหารงานคลัง)	อท.	ต้น	๐๓๒-๐๔-๒๑๐๔-๐๐๒	หัวหน้าฝ่ายบริหารงานคลัง (นักบริหารงานคลัง)	อท.	ต้น	๓๘๓,๖๐๐ (๓๑,๘๐๐ x ๑๒)	๑๘,๐๐๐ (๑,๕๐๐ x ๑๒)		๔๐๑,๖๐๐ (ว่างเต็ม)
๒๘			๐๓๒-๐๔-๓๒๐๔-๐๐๑	นักวิชาการที่สุด	วิชาการ	ป.ก./ช.ก.	๐๓๒-๐๔-๓๒๐๔-๐๐๑	นักวิชาการที่สุด	วิชาการ	ป.ก./ช.ก.	๓๕๕,๓๖๐ (๒๘,๖๑๐ x ๑๒)			๓๕๕,๓๖๐ (ว่างเต็ม)
๒๙	นายครุฑ วิเชียรเขต	ป.ตรี (ศ.บ.)	๐๓๒-๐๔-๓๒๐๑-๐๐๑	นักวิชาการเงินและบัญชี	วิชาการ	ช.ก.	๐๓๒-๐๔-๓๒๐๑-๐๐๑	นักวิชาการเงินและบัญชี	วิชาการ	ช.ก.	๓๕๖,๑๖๐ (๒๘,๖๘๐ x ๑๒)			๓๕๖,๑๖๐
๓๐	นายสิทธิศักดิ์ เกื้อทอง	ป.ตรี (การบัญชี)	๐๓๒-๐๔-๕๒๐๑-๐๐๑	เจ้าพนักงานที่สุด	ทั่วไป	ช.ง.	๐๓๒-๐๔-๕๒๐๑-๐๐๑	เจ้าพนักงานที่สุด	ทั่วไป	ช.ง.	๓๒๓,๔๘๐ (๓๐,๒๘๐ x ๑๒)			๓๒๓,๔๘๐
๓๑	นางนันทา เศรษฐภัทร	ป.ส. (บริหารธุรกิจ)	๐๓๒-๐๔-๕๒๐๔-๐๐๑	เจ้าพนักงานจัดเก็บรายได้อื่น	ทั่วไป	ป.ง.	๐๓๒-๐๔-๕๒๐๔-๐๐๑	เจ้าพนักงานจัดเก็บรายได้อื่น	ทั่วไป	ป.ง.	๑๘๖,๓๖๐ (๑๖,๐๓๐ x ๑๒)			๑๘๖,๓๖๐
๓๒	นางสาวอรุณรัตน์ ฤทธิเรือง	ป.ตรี (บ.ร.บ.)	๐๓๒-๐๔-๕๒๐๑-๐๐๑	เจ้าพนักงานธุรการ	ทั่วไป	ช.ง.	๐๓๒-๐๔-๕๒๐๑-๐๐๑	เจ้าพนักงานธุรการ	ทั่วไป	ช.ง.	๒๐๓,๐๕๐ (๑๖,๙๒๐ x ๑๒)			๒๐๓,๐๕๐
๓๓	หม่อมราชวงศ์													
๓๔	นางวราภรณ์ พลพานิช	ป.ว.ส.		ผู้ช่วยเจ้าพนักงานการเงินและบัญชี				ผู้ช่วยเจ้าพนักงานการเงินและบัญชี						๑๓๘,๐๐๐ (ว่างเต็ม)
๓๕				ผู้ช่วยเจ้าพนักงานจัดเก็บรายได้อื่น				ผู้ช่วยเจ้าพนักงานจัดเก็บรายได้อื่น						๑๖๕,๗๖๐
๓๖				ผู้ช่วยเจ้าพนักงานพัสดุ				ผู้ช่วยเจ้าพนักงานพัสดุ						๑๓๘,๐๐๐ (ว่างเต็ม)

๑๓. บัญชีแสดงการจัดคบบงผู้ตำแหน่งและกรรมการกำหนดเลขที่ตำแหน่งในส่วนราชการ

ที่	ชื่อ-สกุล	คุณวุฒิ	กรอบอัตราเก่าเดิม			กรอบอัตราเก่าใหม่			ระดับ	ประเภท	เงินเดือน	เงินเพิ่มอื่นๆ/เงินค่าตอบแทน	หมายเหตุ
			เลขที่ตำแหน่ง	ตำแหน่ง	ระดับ	เลขที่ตำแหน่ง	ตำแหน่ง	ระดับ					
	กองช่าง												
๓๖	นายเกษสิทธิ์ ศรีนิกุล	ป.โท (ร.ป.ม.)	๑๓-๒-๐๕- ๒๑๐๓-๐๐๑	ผู้อำนวยการกองช่าง (นักบริหารงานช่าง)	อ.ท.	๑๓-๒-๐๕-๒๑๐๓-๐๐๑	ผู้อำนวยการกองช่าง (นักบริหารงานช่าง)	อ.ท.	อ.ท.	๔๒,๐๐๐ (๓,๕๐๐ X ๑๒)	-	๔๖๔,๖๔๐	
๓๗	นางสมลักษณ์ ยี่ทอง	ป.ตรี (ว.บ.บ.)	๐๓-๒-๐๕- ๒๑๐๓-๐๐๒	หัวหน้าฝ่ายบริหารงาน ช่าง (นักบริหารงานช่าง)	อ.ท.	๐๓-๒-๐๕-๒๑๐๓-๐๐๒	หัวหน้าฝ่ายบริหารงาน ช่าง (นักบริหารงานช่าง)	อ.ท.	อ.ท.	๓๗,๐๘๐ (๓,๑๓๐ X ๑๒)	-	๓๙๔,๐๘๐	
๓๘	นางสาวขวัญพร เปร็ดี	ป.ตรี (บ.ร.บ.)	๐๓-๒-๐๕- ๓๑๐๓-๐๐๔	นักจัดการงานทั่วไป	ช.ก.	๐๓-๒-๐๕-๓๑๐๓-๐๐๔	นักจัดการงานทั่วไป	ช.ก.	วิชาการ	๓๓๑,๖๔๐ (๒๕,๙๗๐ X ๑๒)	-	๓๓๑,๖๔๐	
๓๙			๐๓-๒-๐๕- ๔๗๐๓-๐๐๑	นายช่างโยธา	ป.ง/ ช.ง.	๐๓-๒-๐๕-๔๗๐๓-๐๐๑	นายช่างไฟฟ้า	ป.ง./ช.ง.	ทั่วไป	๒๘๗,๕๐๐ (๒๕,๘๒๕ X ๑๒)	-	๒๘๗,๕๐๐ (ว่างเต็ม)	
๔๐			๐๓-๒-๐๕- ๔๑๐๓-๐๐๔	เจ้าพนักงานสุรการ	ป.ง/ ช.ง.	๐๓-๒-๐๕-๔๑๐๓-๐๐๔	เจ้าพนักงานสุรการ	ป.ง./ช.ง.	ทั่วไป	๒๘๗,๕๐๐ (๒๕,๘๒๕ X ๑๒)	-	๒๘๗,๕๐๐ (ว่างเต็ม)	
๔๑	นายมนตรีกร อิ่มฤทธิ์	ป.ว.ส. (ช่างโยธา)		ผู้ช่วยนายช่างโยธา	-		ผู้ช่วยนายช่างโยธา	-	-	๑๖๕,๗๒๐ (๑๓,๘๑๐ X ๑๒)	-	๑๖๕,๗๒๐	
๔๒	นายณรงค์ ใจเกรงใจ	ป.ว.ส. (ก่อสร้าง)		ผู้ช่วยนายช่างเขียนแบบ	-		ผู้ช่วยนายช่างเขียนแบบ	-	-	๑๓๘,๐๐๐ (๑๑,๕๐๐ X ๑๒)	๒๓,๕๒๐ (๑,๙๖๕ X ๑๒)	๑๕๙,๕๒๐	
๔๓	นายสุพิพงค์ บุญรอด	ป.ตรี		ผู้ช่วยนายช่างไฟฟ้า	-		ผู้ช่วยนายช่างไฟฟ้า	-	-	๑๔๐,๗๒๐ (๑๑,๗๓๐ X ๑๒)	๑๘,๖๖๐ (๑,๕๕๕ X ๑๒)	๑๕๙,๓๘๐	
๔๔	นางสาวนวิรัตน์ วงศ์อนุ	ป.ตรี (ศ.บ.บ.)		ผู้ช่วยเจ้าหน้าที่สุรการ	-		ผู้ช่วยเจ้าหน้าที่สุรการ	-	-	๑๓๗,๕๒๐ (๑๑,๔๖๐ X ๑๒)	๒๓,๕๐๐ (๑,๘๒๕ X ๑๒)	๑๕๙,๐๒๐	
๔๕	นางสาวนวิรัตน์ คำโรภา			คนงานทั่วไป	-		คนงานทั่วไป	-	-	๑๐๘,๐๐๐ (๙,๐๐๐ X ๑๒)	๑๒,๐๐๐ (๑,๐๐๐ X ๑๒)	๑๒๐,๐๐๐	

๑๑. บัญชีแสดงการจัดคนส่งสู่ตำแหน่งและผลการกำหนดเลขที่ตำแหน่งในส่วนราชการ

ที่	ชื่อสกุล	คุณวุฒิ	กรอบอัตรากำลังเดิม				กรอบอัตรากำลังใหม่				เงินเดือน			หมายเหตุ
			เลขที่ตำแหน่ง	ตำแหน่ง	ประเภท	ระดับ	เลขที่ตำแหน่ง	ตำแหน่ง	ประเภท	ระดับ	เงินเดือน	เงินประจำตำแหน่ง	เงินเพิ่มอื่น ๆ/เงินค่าตอบแทน	
๔๖	นางสาวอรณัฐและ สิ่งแวดล้อม		๐๓-๒-๐๖- ๒๑๐๕-๐๑๓	ผู้อำนวยการกอง สาธารณสุข (นักบริหารงาน สาธารณสุข)	อท.	ต้น	๐๓-๒-๐๖-๒๑๐๕-๐๑๓	ผู้อำนวยการกอง สาธารณสุข (นักบริหารงาน สาธารณสุข)	อท.	ต้น	๕๐๓,๕๕๕ (๓๓,๕๕๕ x ๑๒)	๕๒,๐๐๐ (๓,๕๐๐ x ๑๒)	-	๕๕๓,๕๕๕ (ว่างเต็ม)
๔๗	นางพุดธาวาส์ ยินดี	ป.โท (รป.ม.)	๐๓-๒-๐๖- ๓๑๐๓-๐๑๖	นักจัดการงานทั่วไป	วจช.	ชก.	๐๓-๒-๐๖-๓๑๐๓-๐๑๖	นักจัดการงานทั่วไป	วจช.	ชก.	๓๑๒,๗๒๐ (๑๖,๖๐๐ x ๑๘)	-	-	๓๑๒,๗๒๐
๔๘	นายสรศักดิ์ ฉายฮั้วไธ	ป.วส. (ไฟฟ้า)	๐๓-๒-๐๖- ๔๑๐๓-๐๐๕	เจ้าพนักงานธุรการ	ทวิ.ไป	ชง.	๐๓-๒-๐๖-๔๑๐๓-๐๐๕	เจ้าพนักงานธุรการ	ทวิ.ไป	ชง.	๑๘๘,๘๕๐ (๑๖,๕๗๐ x ๑๒)	-	-	๑๘๘,๘๕๐
๔๙	นางฉวีฉวี สุกฉวีประวี													
๕๐	นายนิคม กุลสมภา			พนักงานขับรถยนต์	-	-		พนักงานขับรถยนต์	-	-	๒๕๐,๕๘๐ (๒๐,๐๔๐ x ๑๒)	-	-	๒๕๐,๕๘๐
๕๑	นายสุพิชัย กัลมาสน			คนงานประจำรถขยะ	-	-		คนงานประจำรถขยะ	-	-	๒๒๖,๖๕๐ (๑๘,๘๘๗ x ๑๒)	-	-	๒๒๖,๖๕๐
๕๒	นางฉวีประวี แก้วทพสุ			คนงานประจำรถขยะ	-	-		คนงานประจำรถขยะ	-	-	๒๒๑,๗๖๐ (๑๘,๔๘๐ x ๑๒)	-	-	๒๒๑,๗๖๐
๕๓	นายไพโรจน์ บุตรวิบุตร	ม.๖		คนงานประจำรถขยะ	-	-		คนงานประจำรถขยะ	-	-	๒๒๘,๒๘๐ (๑๘,๓๕๐ x ๑๒)	-	-	๒๒๘,๒๘๐

๓๑. บัญชีแสดงการจัดคณลงผู้ตำแหน่งและกรการกำหนดเลขที่ตำแหน่งในส่วนราชการ

ที่	ชื่อ-สกุล	คุณวุฒิ	กรอบอัตรากำลังเดิม			กรอบอัตรากำลังใหม่			เงินเดือน			หมายเหตุ	
			เลขที่ตำแหน่ง	ตำแหน่ง	ประเภท	ระดับ	เลขที่ตำแหน่ง	ตำแหน่ง	ประเภท	ระดับ	เงินเดือน		เงินประจำตำแหน่ง
	หม่อมงามยิ่ง												
๕๓	นายชัยเด่น ภูสอจิตย์	ม.๖		พนักงานขับรถยนต์						๑๖๗,๗๖๐ (๑๓,๙๘๐ X ๑๒)			๑๖๗,๗๖๐
๕๔				คณงานประจำรถขยะ						๑๐๘,๐๐๐ (๙,๐๐๐ X ๑๒)			๑๒๐,๐๐๐ (๑๐,๐๐๐ X ๑๒) (วันเต็ม)
๕๕	นายเหมย บุญใหญ่	ป.๖		คณงานประจำรถขยะ						๑๐๘,๐๐๐ (๙,๐๐๐ X ๑๒)			๑๒๐,๐๐๐
๕๖	นายบุญเหลือ ภูลาธาร	ม.๖		คณงานประจำรถขยะ						๑๐๘,๐๐๐ (๙,๐๐๐ X ๑๒)			๑๒๐,๐๐๐
๕๗	นายวิจิต บุญมา			คณงานประจำรถขยะ						๑๐๘,๐๐๐ (๙,๐๐๐ X ๑๒)			๑๒๐,๐๐๐
๕๘	นายคำสี อิมสุเทวี	ม.๖		คณงานประจำรถขยะ						๑๐๘,๐๐๐ (๙,๐๐๐ X ๑๒)			๑๒๐,๐๐๐
๕๙	นายชัยวัฒน์ อิมภิล	ม.๓		คณงานทั่วไป						๑๐๘,๐๐๐ (๙,๐๐๐ X ๑๒)			๑๒๐,๐๐๐
๖๐	นายอุเทน จิตศิริวัตร	ม.๑		คณงานทั่วไป						๑๐๘,๐๐๐ (๙,๐๐๐ X ๑๒)			๑๒๐,๐๐๐

๓๓. บัญชีแสดงการจัดคนลงตำแหน่งและการกำหนดเลขที่ตำแหน่งในส่วนราชการ

ที่	ชื่อ-สกุล	คุณวุฒิ	กรอบอัตราเก่าเดิม			กรอบอัตราเก่าใหม่			เงินเดือน			หมายเหตุ	
			เลขที่ตำแหน่ง	ตำแหน่ง	ประเภท	ระดับ	เลขที่ตำแหน่ง	ตำแหน่ง	ประเภท	ระดับ	เงินเดือน		เงินประจำตำแหน่ง
๖๑	ทองประไพ		๐๓-๒-๐๕-๒๑๖-๐๐๓	ผู้อำนวยการกองประจำ (นักบริหารงานประจำ)	อท.	ต้น	๐๓-๒-๐๕-๒๑๖-๐๐๓	ผู้อำนวยการกองประจำ (นักบริหารงานประจำ)	อท.	ต้น	๕๒,๐๐๐ (๓,๕๐๐ X ๑๒)		๕๕๓,๕๕๐ (ว่างเดิม)
๖๒	นางสาวนัฐยานี ญาณเกษ	ป.โท (ร.บ.ม.)	๐๓-๒-๐๕-๓๑๑-๐๐๓	นักจัดการงานทั่วไป	วิชาการ	ช.ก.	๐๓-๒-๐๕-๓๑๑-๐๐๓	นักจัดการงานทั่วไป	วิชาการ	ช.ก.	๓๓๖,๓๖๐ (๒๕,๐๓๐ X ๑๒)		๓๓๖,๓๖๐
๖๓	นายวิสูตร ภูคุ้มแก้ว	ป.ศ. ช่างกลโรงงาน	๐๓-๒-๐๕-๔๓๐๗-๐๐๓	เจ้าพนักงานประจำ	ทั่วไป	ช.ง.	๐๓-๒-๐๕-๔๓๐๗-๐๐๓	เจ้าพนักงานประจำ	ทั่วไป	ช.ง.	๒๖๕,๕๕๐ (๒๒,๑๒๐ X ๑๒)		๒๖๕,๕๕๐
๖๔	นายชัชชน ศิริรักษ์ นายอภินันท์	ม.๓		พนักงานสุบนำ				พนักงานสุบนำ					๒๐๕,๕๕๐
๖๕				คนงานทั่วไป				คนงานทั่วไป					๑๒๐,๐๐๐ (๕,๐๐๐ X ๑๒)
๖๖	นายบัญชา คานสง	ม.๖		คนงานทั่วไป				คนงานทั่วไป					๑๒๐,๐๐๐ (๕,๐๐๐ X ๑๒)

๑๑. บัญชีแสดงการจัดคนสู่อำเภอและกาหนดเลขที่ตำแหน่งในส่วนราชการ

ที่	ชื่อ-สกุล	คุณวุฒิ	กรอบอัตรากำลังเดิม			กรอบอัตรากำลังใหม่			เงินเดือน			เงินเพิ่มอื่น ๆ/เงินค่าตอบแทน	หมายเหตุ	
			เลขที่ตำแหน่ง	ตำแหน่ง	ประเภท	ระดับ	เลขที่ตำแหน่ง	ตำแหน่ง	ประเภท	ระดับ	เงินเดือน			เงินประจำตำแหน่ง
	กองบริหารศึกษา													
๖๗	นางสาวชญานันท์ อาษาไชย	ป.โท (ค.ม.)	๐๓-๒-๐๘-๒๓๐๗-๐๐๑	ผู้อำนวยการกองการศึกษา(นักบริหารงานการศึกษา)	อ.ท.	ค.น	๐๓-๒-๐๘-๒๓๐๗-๐๐๑	ผู้อำนวยการกองการศึกษา(นักบริหารงานการศึกษา)	อ.ท.	ค.น	๓๖,๑๖๐ (๒๘,๖๘๐ x ๑๒)	๔๒,๐๐๐ (๓,๕๐๐ x ๑๒)	-	๓๘๘,๑๖๐
๖๘			๐๓-๒-๐๘-๓๘๐๖-๐๐๑	นักบริหารงาน	วิจ.การ	ป.ก./ช.ก.	๐๓-๒-๐๘-๓๘๐๖-๐๐๑	นักบริหารงาน	วิจ.การ	ป.ก./ช.ก.	๓๕,๓๒๐ (๒๘,๖๘๐ x ๑๒)	-	-	๓๕๕,๓๒๐ (วางเดิม)
๖๙	นางชนกนันท์ ไฉ่แก้ว	ป.ตรี (ค.บ.)	๐๓-๒-๐๘-๓๘๐๓-๐๐๑	นักวิชาการศึกษา	วิจ.การ	ช.ก.	๐๓-๒-๐๘-๓๘๐๓-๐๐๑	นักวิชาการศึกษา	วิจ.การ	ช.ก.	๓๒,๒๖๐ (๓๐,๒๒๐ x ๑๒)	-	-	๓๒๒,๖๖๐
๗๐	นางบุษยา ภูทองษา	ป.โท (ค.บ.)	๐๓-๒-๐๘-๖๖๐๐-๔๕๗	ครู		ค.ศ.๒	๐๓-๒-๐๘-๖๖๐๐-๔๕๗	ครู		ค.ศ.๒	๓๑,๕๒๐ (๒๖,๑๙๐ x ๑๒)	๔๒,๐๐๐ (๓,๕๐๐ x ๑๒)	-	๓๕๖,๒๘๐
๗๑	นางสาวนงลักษณ์ โพธิ์ปาน	ป.โท (ค.บ.)	๐๓-๒-๐๘-๖๖๐๐-๔๕๗	ครู		ค.ศ.๒	๐๓-๒-๐๘-๖๖๐๐-๔๕๗	ครู		ค.ศ.๒	๓๑,๕๒๐ (๒๖,๑๙๐ x ๑๒)	๔๒,๐๐๐ (๓,๕๐๐ x ๑๒)	-	๓๕๖,๒๘๐
๗๒	นางสาวพรวิณี สัมพันธ์	ป.ตรี (ค.บ.)	๐๓-๒-๐๘-๖๖๐๐-๔๕๗	ครู		ค.ศ.๑	๐๓-๒-๐๘-๖๖๐๐-๔๕๗	ครู		ค.ศ.๑	๒๗,๕๖๐ (๒๖,๘๘๐ x ๑๒)	-	-	๒๗๕,๖๖๐
	พนักงานจ้าง													
๗๓	นางสาวสุวิภา น. กาสสินธุ์			ผู้ช่วยครูผู้ดูแลเด็ก				ผู้ช่วยครูผู้ดูแลเด็ก			๑๕,๘๖๐ (๑๓,๓๓๐ x ๑๒)	๑,๘๖๐ (๑,๕๕๐ x ๑๒)	-	๑๕๘,๕๒๐
๗๔	นางอัสิตดา ฤทธิรุ่ง			ผู้ช่วยครูผู้ดูแลเด็ก				ผู้ช่วยครูผู้ดูแลเด็ก			๑๒,๒๒๐ (๑๑,๓๕๐ x ๑๒)	๒,๒๒๐ (๑,๙๓๕ x ๑๒)	-	๑๕๙,๕๒๐
๗๕	นางสุวิลักษณ์ มอญเพชร			ผู้ช่วยครูผู้ดูแลเด็ก				ผู้ช่วยครูผู้ดูแลเด็ก			๑๓,๕๐๐ (๑๑,๒๕๐ x ๑๒)	๒,๕๐๐ (๒,๐๐๐ x ๑๒)	-	๑๕๙,๐๐๐
๗๖	นางสาวยุภา บุญมา			ผู้ช่วยครูผู้ดูแลเด็ก				ผู้ช่วยครูผู้ดูแลเด็ก			๑๓,๕๐๐ (๑๑,๒๕๐ x ๑๒)	๒,๕๐๐ (๒,๐๐๐ x ๑๒)	-	๑๕๙,๐๐๐

๑๑. บัญชีแสดงการจัดคบลงสู่ตำแหน่งและกรกำหนดเลขที่ตำแหน่งในส่วนราชการ

ที่	ชื่อ-สกุล	คุณวุฒิ	กรอบอัตราเก่าเดิม			กรอบอัตราเก่าใหม่			เงินเดือน			หมายเหตุ
			เลขที่ตำแหน่ง	ตำแหน่ง	ระดับ	เลขที่ตำแหน่ง	ตำแหน่ง	ระดับ	เงินเดือน	เงินประจำตำแหน่ง	เงินเพิ่มอื่นๆ/เงินค่าตอบแทน	
๓๗	กองสวัสดิการสังคม											
๓๗	นางศุภกานต์ ผ่อง	ป.โท (ร.บ.ม.)	๐๓-๒-๑๑-๒๑๐๕-๐๐๑	ผู้อำนวยการกองสวัสดิการ (นักบริหารงานสวัสดิการสังคม)	อ.ท.	๐๓-๒-๑๑-๒๑๐๕-๐๐๑	ผู้อำนวยการกองสวัสดิการ (นักบริหารงานสวัสดิการสังคม)	อ.ท.	๓๒๖,๑๖๐ (๒๕,๖๘๐ x ๑๒)	๔๖,๐๐๐ (๓,๕๐๐ x ๑๒)	-	๓๘๘,๑๖๐
๓๘	นางสาววิภากร ภูโน	ป.ตรี (บ.ช.บ.)	๐๓-๒-๑๑-๓๘๐๑-๐๐๑	นักพัฒนาชุมชน	วิ.ช.การ	๐๓-๒-๑๑-๓๘๐๑-๐๐๑	นักพัฒนาชุมชน	วิ.ช.การ	๓๓๖,๓๖๐ (๒๕,๐๓๐ x ๑๒)	-	-	๓๓๖,๓๖๐
๓๙	นางสาวอัญญา แสงวีริย์	ป.ตรี (ค.ศ.บ.)	๐๓-๒-๑๑-๓๘๐๑-๐๐๒	นักพัฒนาชุมชน	วิ.ช.การ	๐๓-๒-๑๑-๓๘๐๑-๐๐๒	นักพัฒนาชุมชน	วิ.ช.การ	๒๖๖,๕๖๐ (๒๑,๘๘๐ x ๑๒)	-	-	๒๖๖,๕๖๐
๔๐	นางสาววิชญา ทัตต์บุญมี	ป.วส. (ค.ร.บ.)	๐๓-๒-๑๑-๔๑๐๑-๐๐๒	เจ้าพนักงานธุรการ	ท.วิ.ไป	๐๓-๒-๑๑-๔๑๐๒-๐๐๒	เจ้าพนักงานธุรการ	ท.วิ.ไป	๑๕๖,๓๖๐ (๑๒,๓๓๐ x ๑๒)	๖,๖๖๐ (๕๕๕ x ๑๒)	-	๑๕๘,๐๒๐
๔๑			๐๓-๒-๑๑-๓๘๐๒-๐๐๑	นักสังคมสงเคราะห์	วิ.ช.การ	๐๓-๒-๑๑-๓๘๐๒-๐๐๑	นักสังคมสงเคราะห์	วิ.ช.การ	๓๕๕,๓๖๐ (๒๙,๖๑๐ x ๑๒)	-	-	๓๕๕,๓๖๐ (วางเดิม)
๔๒	นางสาวสุนดา วรจัน			ผู้ช่วยเจ้าพนักงานพัฒนาชุมชน	-		ผู้ช่วยเจ้าพนักงานพัฒนาชุมชน	-	๑๕๖,๐๘๘ (๑๒,๕๐๙ x ๑๒)	๘,๓๗๒ (๗๘๑ x ๑๒)	-	๑๕๖,๔๖๐
๔๓	นางจันทิมา จันทร์บุตร	ม.๓		คนงานทั่วไป	-		คนงานทั่วไป	-	๑๐๘,๐๐๐ (๙,๐๐๐ x ๑๒)	๑๒,๐๐๐ (๑,๐๐๐ x ๑๒)	-	๑๒๐,๐๐๐

๑๒. แนวทางการพัฒนาข้าราชการ พนักงาน และลูกจ้างขององค์กรปกครองส่วนท้องถิ่น

๑๒.๑ หลักการและเหตุผล

เพื่อให้การปฏิบัติหน้าที่ของพนักงานเทศบาลเป็นไปอย่างมีคุณภาพ จำเป็นต้องได้รับการพัฒนาให้ทันต่อการเปลี่ยนแปลงในยุคโลกาภิวัตน์ โดยต้องพัฒนาในด้านความรู้ความสามารถในการปฏิบัติงาน และการมีทักษะในการปฏิบัติงานแต่ละตำแหน่ง ทั้งด้านการบริหาร ด้านคุณธรรมและจริยธรรม จึงจำเป็นต้องกำหนดให้มีการพัฒนาอย่างต่อเนื่อง

๑๒.๒ เป้าหมายการพัฒนา

พนักงานเทศบาลและลูกจ้างของเทศบาลตำบลหนองสอทุกคน

๑๒.๓ หลักสูตรการพัฒนา

กำหนดให้พนักงานเทศบาลแต่ละตำแหน่งได้รับการพัฒนาน้อยในหนึ่งหลักสูตรหรือมากกว่าดังนี้

- (๑) หลักสูตรความรู้พื้นฐานในการปฏิบัติราชการ
- (๒) หลักสูตรพัฒนาเกี่ยวกับงานในหน้าที่รับผิดชอบ
- (๓) หลักสูตรความรู้และทักษะเฉพาะของงานในแต่ละตำแหน่ง
- (๔) หลักสูตรด้านการบริหาร
- (๕) หลักสูตรด้านคุณธรรมและจริยธรรม

ในการดำเนินการทั้ง ๕ หลักสูตรอาจจำเป็นต้องมีการฝึกอบรมและศึกษาดูงาน หรือประชุมเชิงปฏิบัติการ เพื่อให้ผู้เข้ารับการฝึกตามหลักสูตรต่าง ๆ ได้รับการพัฒนาในทุก ๆ ด้าน การพัฒนาตามหลักสูตรดังกล่าวข้างต้นสามารถนำมาใช้กับพนักงานเทศบาลและลูกจ้างได้

๑๒.๔ วิธีการพัฒนาและระยะเวลาดำเนินการพัฒนา

วิธีการหรือแนวทางการพัฒนาเทศบาลตำบลหนองสอ อาจดำเนินการเองหรือร่วมกับส่วนราชการ หน่วยงานอื่นรวมถึงส่งพนักงานลูกจ้างเข้าฝึกอบรมตามโครงการ หรือแผนงานการพัฒนาของส่วนราชการหรือหน่วยงานอื่นซึ่งการพัฒนาอาจกระทำได้หลายวิธี เช่น

- (๑) การปฐมนิเทศ
- (๒) การฝึกอบรม
- (๓) การศึกษาหรือดูงาน
- (๔) การประชุมเชิงปฏิบัติการ หรือการสัมมนา
- (๕) การสอนงาน การให้คำปรึกษาหรือวิธีอื่นที่เหมาะสม

ระยะเวลาในการรับการพัฒนามีจำนวนกำหนดออกเป็น ๒ ส่วน ดังนี้

๑. การพัฒนาสำหรับพนักงานเทศบาลหรือลูกจ้าง ที่ได้รับการบรรจุแต่งตั้งใหม่ จะทำการพัฒนาในช่วงระยะเวลา ๓ เดือนแรก ของการเข้าปฏิบัติหน้าที่ หรือระหว่างทดลองงาน

๒. การพัฒนาสำหรับพนักงานเทศบาลและลูกจ้างที่ได้ปฏิบัติงานในเทศบาลต่อเนื่องกันมาไม่น้อยกว่า ๑ ปี จะได้รับการพัฒนาอย่างน้อยปีละ ๑ ครั้ง ในช่วงเดือน มกราคม-มีนาคม ของทุกปี

๑๒.๕ งบประมาณในการดำเนินการพัฒนา

ในด้านงบประมาณเทศบาลตำบลหนองสอ ได้ตั้งงบประมาณในการพัฒนาและส่งเสริมความรู้ให้แก่บุคลากรของเทศบาลโดยในปีงบประมาณ พ.ศ. ๒๕๖๔ ได้ตั้งงบประมาณไว้ เป็นเงิน ๒๐๐,๐๐๐ บาท (สองแสนบาทถ้วน) เพื่อเสริมสร้างความรู้ ความเข้าใจให้แก่พนักงานเทศบาล ลูกจ้าง รวมถึงสมาชิกเทศบาลให้เข้าใจในบทบาทหน้าที่ เพื่อประโยชน์ในการให้บริการแก่ประชาชน

๑๒.๖ การติดตามและประเมินผล

การติดตามและประเมินผลจะดำเนินการในรูปแบบคณะกรรมการโดยพิจารณาจากผลงานและการปฏิบัติงาน ดังนี้

๑๒.๖.๑ การประเมินผลงานโดยพิจารณาจากองค์ประกอบ

- (๑) ปริมาณงาน
- (๒) คุณภาพของผลงาน
- (๓) ความทันเวลา
- (๔) ผลลัพธ์ ประโยชน์ในการนำไปใช้ และประสิทธิผลของงาน
- (๕) การประหยัดทรัพยากรหรือความคุ้มค่าของผลงาน

๑๒.๖.๒ การประเมินคุณลักษณะการปฏิบัติงาน โดยพิจารณาจากองค์ประกอบ ดังนี้

- (๑) ความสามารถและความอดสาหะในการปฏิบัติงาน
- (๒) การรักษาวินัย
- (๓) การปฏิบัติตนเหมาะสมกับการเป็นพนักงานเทศบาล หรือลูกจ้าง

๑๓. ประกาศคุณธรรม จริยธรรมของข้าราชการ พนักงาน และลูกจ้างขององค์กรปกครองส่วนท้องถิ่น

เทศบาลตำบลหนองสอ ประกาศคุณธรรมจริยธรรมของข้าราชการ พนักงาน และลูกจ้างของเทศบาล ตำบลหนองสอ โดยมีวัตถุประสงค์เพื่อให้ข้าราชการ พนักงาน และลูกจ้างขององค์กรปกครองส่วนท้องถิ่น โดยทั่วไปใช้ยึดถือเป็นหลักการและแนวทางปฏิบัติ เพื่อเป็นเครื่องกำกับความประพฤติของตน ได้แก่

๑. พึงดำรงตนให้ตั้งมั่นอยู่ในศีลธรรม ปฏิบัติหน้าที่ด้วยความซื่อสัตย์ สุจริต เสียสละ และมีความรับผิดชอบ
๒. พึงปฏิบัติหน้าที่อย่างเปิดเผย โปร่งใส พร้อมให้ตรวจสอบ
๓. พึงให้บริการด้วยความเสมอภาค สะดวก รวดเร็ว มีอัธยาศัยไมตรี โดยยึดประโยชน์ของประชาชนเป็นหลัก
๔. พึงปฏิบัติหน้าที่โดยยึดผลสัมฤทธิ์ของงานอย่างคุ้มค่า
๕. พึงพัฒนาทักษะ ความรู้ ความสามารถ และตนเองให้ทันสมัยอยู่เสมอ

เทศบาลตำบลหนองสอ อำเภอเมืองกาฬสินธุ์ จังหวัดกาฬสินธุ์

งบประมาณรายจ่ายประจำปีงบประมาณ 2563 (N)	จำนวน	63,000,000 บาท
รายรับจริงปี 2562 (ไม่รวมเงินอุดหนุนเฉพาะกิจ)	จำนวน	บาท
รายได้ไม่รวมเงินอุดหนุนในปีที่ผ่านมา	จำนวน	บาท
ค่าใช้จ่ายในการบริหารบุคลากรในปีงบประมาณ 2563 (กรณีจ่ายจริง)		
1. เงินเดือนพนักงาน	จำนวน	12,546,840 บาท
2. เงินค่าจ้างลูกจ้างประจำ	จำนวน	1,660,580 บาท
3. เงินค่าจ้างพนักงานจ้าง	จำนวน	4,456,520 บาท
4. ค่าใช้จ่ายประโยชน์ตอบแทนอื่น		
4.1 เงินประจำตำแหน่งพนักงานส่วนท้องถิ่น	จำนวน	456,000 บาท
4.2 เงินตอบแทนอื่นๆ หรือค่าตอบแทนอื่นๆ		
4.2.1 เงินค่าตอบแทนนอกเหนือจากเงินเดือน	จำนวน	- บาท
4.2.2 ค่าตอบแทนพิเศษ	จำนวน	- บาท
4.2.3 เงินเพิ่มการครองชีพชั่วคราว	จำนวน	400,700 บาท
4.2.4 เงินเพิ่มสำหรับตำแหน่งที่มีเหตุพิเศษทางด้านพัฒนาสังคมและสวัสดิการ (พ.ต.พ.)	จำนวน	- บาท
4.2.5 เงินเพิ่มสำหรับตำแหน่งที่มีเหตุพิเศษด้านการสาธารณสุข (พ.ต.ส.)	จำนวน	- บาท
4.2.6 เงินค่าตอบแทนเจ้าหน้าที่ที่ปฏิบัติงานในหน่วยงานบริการในสังกัด อปท.	จำนวน	- บาท
4.2.7 เงินเพิ่มพิเศษสำหรับการสู้รบ (พ.ส.ร.)	จำนวน	- บาท
4.2.8 เงินเพิ่มสำหรับตำแหน่งที่มีเหตุพิเศษด้านการป้องกันภัยและดับเพลิง	จำนวน	- บาท
4.2.9 เงินเพิ่มสำหรับตำแหน่งที่มีเหตุพิเศษด้านกฎหมายตำแหน่งนิติกร (พ.ต.ก.)	จำนวน	- บาท
4.2.10 เงินเพิ่มสำหรับตำแหน่งที่มีเหตุพิเศษของผู้ปฏิบัติงานของครุการศึกษา (พ.ค.ศ.)	จำนวน	- บาท
4.2.11 เงินวิทยฐานะ	จำนวน	176,400 บาท
4.2.12 เงินช่วยพิเศษเกี่ยวกับศพ	จำนวน	- บาท
4.2.13 เงินอื่นๆ ที่จ่ายควบกับเงินเดือนในลักษณะเดียวกัน	จำนวน	- บาท
4.3 เงินสวัสดิการสำหรับการปฏิบัติงานประจำสำนักงานในพื้นที่พิเศษ (สปพ.)	จำนวน	- บาท
4.4 เงินค่าตอบแทนพิเศษรายเดือนให้ก จนท. ผู้ปฏิบัติงานในพื้นที่ จงชายแดนภาคใต้	จำนวน	- บาท
4.5 เงินสวัสดิการเกี่ยวกับการศึกษาบุตร	จำนวน	165,000.00 บาท
4.6 เงินสวัสดิการเกี่ยวกับการรักษาพยาบาล	จำนวน	- บาท
4.7 เงินตอบแทนผู้ปฏิบัติงานด้านความเจ็บป่วยนอกเวลาราชการฯ	จำนวน	- บาท
4.8 เงินเพิ่มพิเศษสำหรับบุคลากรทางการแพทย์ ที่ไม่ปฏิบัติเวชปฏิบัติส่วนตัว	จำนวน	- บาท

4.9 เงินค่าเช่าบ้าน	จำนวน	60,000 บาท
4.10 เงินค่าทำขวัญฯ ซึ่งได้รับอันตรายหรือเจ็บป่วยเพราะปฏิบัติหน้าที่	จำนวน	- บาท
4.11 เงินเกี่ยวกับศพฯ ซึ่งถึงแก่ความตายในระหว่างเดินทางไปราชการ	จำนวน	- บาท
4.12 เงินบำเหน็จลูกจ้างประจำ	จำนวน	5,000 บาท
4.13 เงินช่วยเหลือค่าครองชีพผู้รับบำนาญพนักงานส่วนท้องถิ่นที่ไม่ใช่ครู (ชคบ.)	จำนวน	6,200 บาท
4.14 เงินสมทบกองทุนประกันสังคม	จำนวน	236,856 บาท
4.15 เงินสมทบกองทุนบำเหน็จบำนาญข้าราชการส่วนท้องถิ่น	จำนวน	630,000 บาท
4.16 เงินสมทบกองทุนบำเหน็จบำนาญข้าราชการกรุงเทพมหานคร	จำนวน	- บาท
4.17 บำเหน็จความชอบค่าทดแทนและการช่วยเหลือเจ้าหน้าที่และประชาชน ผู้ปฏิบัติหน้าที่ราชการหรือช่วยเหลือราชการเนื่องในการป้องกันอภัยและ รักษาความสงบเรียบร้อยของประเทศ	จำนวน	- บาท
4.18 เงินประโยชน์ตอบแทนอื่นเป็นกรณีพิเศษอันมีลักษณะเป็นเงินรางวัลประจำปี	จำนวน	- บาท
4.19 ทุนการศึกษา	จำนวน	- บาท
4.20 เงินเกษียณอายุก่อนกำหนด	จำนวน	- บาท

รวมทั้งสิ้น (Y) จำนวน 20,800,096.00 บาท

ก่อนปรับปรุงจำนวนร้อยละ 40

$20,800,096 \times 100$

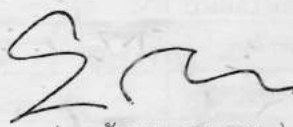
ร้อยละ 33.01

63,000,000



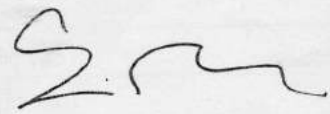
(นางสาววันภัสสร ศรีโสง)

ผู้อำนวยการกองคลัง



(นายกังวาน แสนอุดม)

ปลัดเทศบาลตำบลหนองสอ



(นายกังวาน แสนอุดม)

ปลัดเทศบาล ปฏิบัติหน้าที่

นายกเทศมนตรีตำบลหนองสอ

ตารางเปรียบเทียบโครงสร้างส่วนราชการของเทศบาลตำบลหนองสอกับเทศบาลตำบลลำคลอง
ประจำปี พ.ศ. ๒๕๖๔- ๒๕๖๖

โครงสร้างตามแผนอัตรากำลังเทศบาลตำบลหนองสอ เทศบาลขนาดเล็ก	โครงสร้างตามแผนอัตรากำลังเทศบาลตำบลลำคลอง เทศบาลขนาดกลาง
ปลัดเทศบาล (นักบริหารงานท้องถิ่น ต้น) (๑)	สํานักปลัดเทศบาล
รองปลัดเทศบาล (นักบริหารงานท้องถิ่น ต้น) (๑)	ปลัดเทศบาล (นักบริหารงานท้องถิ่น กลาง) (๑)
สํานักปลัดเทศบาล	ผู้อำนวยการฝ่ายอำนวยการ (นักบริหารงานทั่วไป ต้น) (๑)
หัวหน้าสํานักปลัด (นักบริหารงานทั่วไป ต้น) (๑)	หัวหน้าฝ่ายอำนวยการ (นักบริหารงานทั่วไป ต้น) (๑)
หัวหน้าฝ่ายอำนวยการ (นักบริหารงานทั่วไป ต้น) (๑)	นักวิเคราะห์นโยบายและแผน ปก./ชก. (๑)
นักทรัพยากรบุคคล ชก. (๑)	นิติกร ปก./ชก. (๑)
นักวิเคราะห์นโยบายและแผน ชก. (๑)	เจ้าพนักงานธุรการ ปง./ชง. (๑)
นักวิเคราะห์นโยบายและแผน ปก./ชก. (๑)	เจ้าพนักงานทะเบียน (๑)
นิติกร ปก. (๑)	พนักงานจ้าง
นักวิชาการเกษตร ชก. (๑)	ผู้ช่วยเจ้าหน้าที่บันทึกข้อมูล
นักจัดการงานทั่วไป ชก. (๑)	ภารโรง
เจ้าพนักงานธุรการ ชง. (๑)	คนงานทั่วไป
เจ้าพนักงานทะเบียน ชง. (๑)	
เจ้าพนักงานป้องกันและบรรเทาสาธารณภัย ชง. (๑)	กองคลัง
ลูกจ้างประจำ	ผู้อำนวยการกองคลัง (นักบริหารงานคลัง ต้น) (๑)
พนักงานวิทยุ (๑)	หัวหน้าฝ่ายบริหารงานคลัง (นักบริหารงานคลัง ต้น) (๑)
ภารโรง (๑)	ลูกจ้างประจำ
พนักงานจ้าง	เจ้าหน้าที่การเงินและบัญชี (๑)
ผู้ช่วยเจ้าพนักงานธุรการ (๒)	พนักงานจ้าง
ผู้ช่วยเจ้าพนักงานทะเบียน (๑)	ผู้ช่วยเจ้าพนักงานพัสดุ (๑)
ผู้ช่วยเจ้าพนักงานเทคนิค (๒)	พนักงานจดมาตรวัดน้ำ (๒)
นักรการ (๑)	คนงานทั่วไป (๒)
ยาม (๒)	
คนงานทั่วไป (๒)	กองช่าง
	ผู้อำนวยการกองช่าง (นักบริหารงานช่าง ต้น) (๑)
กองคลัง	หัวหน้าฝ่ายงานช่าง (นักบริหารงานช่าง ต้น) (๑)
ผู้อำนวยการกองคลัง (นักบริหารงานคลัง ต้น) (๑)	พนักงานจ้าง
หัวหน้าฝ่ายบริหารงานคลัง (นักบริหารงานคลัง ต้น) (๑)	ผู้ช่วยนายช่างไฟฟ้า (๑)
นักวิชาการพัสดุ ปก./ชก. (๑)	ผู้ช่วยเจ้าพนักงานธุรการ (๑)
นักวิชาการเงินและบัญชี ชก. (๑)	คนงานทั่วไป (๔)
เจ้าพนักงานธุรการ ชง (๑)	

ตารางเปรียบเทียบโครงสร้างส่วนราชการของเทศบาลตำบลหนองสอกกับเทศบาลตำบลลำคลอง
ประจำปี พ.ศ. ๒๕๖๔- ๒๕๖๖

โครงสร้างตามแผนอัตรากำลังเทศบาลตำบลหนองสอก เทศบาลขนาดเล็ก	โครงสร้างตามแผนอัตรากำลังเทศบาลตำบลลำคลอง เทศบาลขนาดกลาง
เจ้าพนักงานพัสดุ ชง. (๑)	กองสาธารณสุขและสิ่งแวดล้อม
เจ้าพนักงานจัดเก็บรายได้ ปง. (๑)	ผู้อำนวยการกองสาธารณสุขฯ (นักบริหารงานสาธารณสุข ๑ ต้น) (๑)
พนักงานจ้าง	หัวหน้าฝ่ายงานสาธารณสุข (นักบริหารงานสาธารณสุข ๑ ต้น) (๑)
ผู้ช่วยเจ้าพนักงานการเงินและบัญชี (๑)	พนักงานจ้าง
ผู้ช่วยเจ้าพนักงานจัดเก็บรายได้ (๑)	คนงานทั่วไป (๖)
ผู้ช่วยเจ้าพนักงานพัสดุ (๑)	
	กองการศึกษา
กองช่าง	ผู้อำนวยการกองการศึกษา (นักบริหารงานการศึกษา ต้น) (๑)
ผู้อำนวยการกองช่าง (นักบริหารงานช่าง ต้น) (๑)	หัวหน้าฝ่ายงานการศึกษา (นักบริหารงานการศึกษา ต้น) (๑)
หัวหน้าฝ่ายบริหารงานช่าง (นักบริหารงานช่าง ต้น) (๑)	เจ้าพนักงานธุรการ ปง./ชง. (๑)
นักจัดการงานทั่วไป ชก.	ครูผู้ดูแลเด็ก (๒)
เจ้าพนักงานธุรการ ปง./ชง. (๑)	พนักงานจ้าง
นายช่างโยธา ปง./ชง. (๑)	ผู้ดูแลเด็ก (ทักษะ) (๒)
พนักงานจ้าง	
ผู้ช่วยนายช่างโยธา (๑)	กองสวัสดิการสังคม
ผู้ช่วยนายช่างเขียนแบบ (๑)	ผู้อำนวยการกองสวัสดิการสังคม (นักบริหารงานสวัสดิการ สังคม ต้น) (๑)
ผู้ช่วยนายช่างไฟฟ้า (๑)	หัวหน้าฝ่ายงานสวัสดิการสังคม (นักบริหารงานสวัสดิการ สังคม ต้น) (๑)
ผู้ช่วยเจ้าพนักงานธุรการ (๑)	
คนงานทั่วไป (๑)	
กองสาธารณสุขและสิ่งแวดล้อม	
ผู้อำนวยการกองสาธารณสุขฯ (นักบริหารงาน สาธารณสุข ๑ ต้น) (๑)	
นักจัดการงานทั่วไป ชก. (๑)	
เจ้าพนักงานธุรการ ชง. (๑)	
ลูกจ้างประจำ	
พนักงานขับรถยนต์ (๑)	
คนงานประจำรถขยะ (๓)	

ตารางเปรียบเทียบโครงสร้างส่วนราชการของเทศบาลตำบลหนองสอ กับเทศบาลตำบลลำคลอง
ประจำปี พ.ศ. ๒๕๖๔- ๒๕๖๖

โครงสร้างตามแผนอัตรากำลังเทศบาลตำบลหนองสอ เทศบาลขนาดเล็ก	โครงสร้างตามแผนอัตรากำลังเทศบาลตำบลลำคลอง เทศบาลขนาดกลาง
พนักงานจ้าง	
พนักงานขับรถยนต์ (๑)	
คณงานประจำรถขยะ (๕)	
คณงานทั่วไป (๒)	
กองการประปา	
ผู้อำนวยการกองประปา (นักบริหารงานการประปา ต้น) (๑)	
นักจัดการงานทั่วไป ชก. (๑)	
เจ้าพนักงานการประปา ชง. (๑)	
ลูกจ้างประจำ	
พนักงานสูบน้ำ (๑)	
พนักงานจ้าง	
คณงานทั่วไป (๒)	
กองการศึกษา	
ผู้อำนวยการกองการศึกษา (นักบริหารงานการศึกษา ต้น) (๑)	
นักสนทนากการ ปก./ชก. (๑)	
นักวิชาการศึกษา ชก. (๑)	
ครูผู้ดูแลเด็ก (๓)	
พนักงานจ้าง	
ผู้ช่วยเจ้าหน้าที่ธุรการ (๑)	
ผู้ดูแลเด็ก (ทักษะ) (๔)	
กองสวัสดิการสังคม	
ผู้อำนวยการกองสวัสดิการสังคม (นักบริหารงาน สวัสดิการสังคม ต้น) (๑)	
นักสังคมสงเคราะห์ ปก./ชก. (๑)	
นักพัฒนาชุมชน ชก. (๑)	
นักพัฒนาชุมชน ปก. (๑)	
พนักงานจ้าง	
ผู้ช่วยเจ้าพนักงานพัฒนาชุมชน (๑)	
คณงานทั่วไป (๑)	

การค่าใช้จ่ายเกี่ยวกับเงินเดือนและประโยชน์ตอบแทนอื่น (เทศบาลตำบลหนองสอ)

ลำดับ	ชื่อสายงาน	ระดับตำแหน่ง	จำนวนทั้งหมด	จำนวนที่มีอยู่ปัจจุบัน		อัตราค่าแห่งที่คาดว่า จะต้องใช้ในการช่วงระยะเวลา ๓ ปีข้างหน้า			อัตรากำลังคนเพิ่ม/ลด			การค่าใช้จ่ายที่เพิ่มขึ้น (๒)			การค่าใช้จ่ายที่เพิ่มขึ้น (๓)			หมายเหตุ
				จำนวน(คน)	เงินเดือน	๒๕๖๑	๒๕๖๒	๒๕๖๓	๒๕๖๑	๒๕๖๒	๒๕๖๓	๒๕๖๑	๒๕๖๒	๒๕๖๓	๒๕๖๑	๒๕๖๒	๒๕๖๓	
๑	ปลัดเทศบาล	ต้น	๑	๑	๓๙๐,๙๒๐	๑	๑	๑	-	-	-	๑๓๐,๕๕๐	๑๓๐,๓๒๐	๑๓๐,๕๕๐	๔๓๐,๕๕๐	๔๓๐,๕๕๐	๔๓๐,๕๕๐	
๒	รองปลัดเทศบาล	ต้น	๑	๑	๓๕๙,๕๕๐	๑	๑	๑	-	-	-	๑๒๒,๒๕๐	๑๒๒,๒๕๐	๑๒๒,๒๕๐	๓๕๙,๕๕๐	๓๕๙,๕๕๐	๓๕๙,๕๕๐	
๓	หัวหน้าสำนักงานปลัดเทศบาล	ต้น	๑	๑	๓๙๘,๖๐๐	๑	๑	๑	-	-	-	๑๒๖,๖๖๐	๑๒๖,๖๖๐	๑๒๖,๖๖๐	๔๐๕,๖๖๐	๔๐๕,๖๖๐	๔๐๕,๖๖๐	
๔	หัวหน้าฝ่ายอำนวยการ	ต้น	๑	๑	๓๕๖,๙๒๐	๑	๑	๑	-	-	-	๑๒๖,๖๖๐	๑๒๖,๖๖๐	๑๒๖,๖๖๐	๓๕๖,๙๒๐	๓๕๖,๙๒๐	๓๕๖,๙๒๐	
๕	นักทรัพยากรบุคคล	ชก	๑	๑	๓๒๖,๓๖๐	๑	๑	๑	-	-	-	๑๒๖,๖๖๐	๑๒๖,๖๖๐	๑๒๖,๖๖๐	๓๒๖,๓๖๐	๓๒๖,๓๖๐	๓๒๖,๓๖๐	
๖	นักวิเคราะห์นโยบายและแผน	ชก	๑	๑	๓๒๖,๓๖๐	๑	๑	๑	-	-	-	๑๒๖,๖๖๐	๑๒๖,๖๖๐	๑๒๖,๖๖๐	๓๒๖,๓๖๐	๓๒๖,๓๖๐	๓๒๖,๓๖๐	
๗	นักวิเคราะห์นโยบายและแผน	ปก	๑	๑	๒๙๕,๙๒๐	๑	๑	๑	-	-	-	๘๖,๖๖๐	๘๖,๖๖๐	๘๖,๖๖๐	๒๙๕,๙๒๐	๒๙๕,๙๒๐	๒๙๕,๙๒๐	
๘	นักจัดการงานทั่วไป	ปก	๑	๑	๒๒๒,๒๕๐	๑	๑	๑	-	-	-	๗๖,๖๖๐	๗๖,๖๖๐	๗๖,๖๖๐	๒๒๒,๒๕๐	๒๒๒,๒๕๐	๒๒๒,๒๕๐	
๙	นักจัดการงานทั่วไป	ปก	๑	๑	๒๒๒,๒๕๐	๑	๑	๑	-	-	-	๗๖,๖๖๐	๗๖,๖๖๐	๗๖,๖๖๐	๒๒๒,๒๕๐	๒๒๒,๒๕๐	๒๒๒,๒๕๐	
๑๐	นักวิชาการเกษตร	ชก	๑	๑	๓๑๙,๕๕๐	๑	๑	๑	-	-	-	๑๒๖,๖๖๐	๑๒๖,๖๖๐	๑๒๖,๖๖๐	๓๑๙,๕๕๐	๓๑๙,๕๕๐	๓๑๙,๕๕๐	
๑๑	เจ้าพนักงานธุรการ	ชก	๑	๑	๒๖๖,๕๕๐	๑	๑	๑	-	-	-	๑๒๖,๖๖๐	๑๒๖,๖๖๐	๑๒๖,๖๖๐	๒๖๖,๕๕๐	๒๖๖,๕๕๐	๒๖๖,๕๕๐	
๑๒	เจ้าพนักงานธุรการ	ชก	๑	๑	๒๖๖,๕๕๐	๑	๑	๑	-	-	-	๑๒๖,๖๖๐	๑๒๖,๖๖๐	๑๒๖,๖๖๐	๒๖๖,๕๕๐	๒๖๖,๕๕๐	๒๖๖,๕๕๐	
๑๓	เจ้าพนักงานป้องกัน	ชก	๑	๑	๒๖๖,๕๕๐	๑	๑	๑	-	-	-	๑๒๖,๖๖๐	๑๒๖,๖๖๐	๑๒๖,๖๖๐	๒๖๖,๕๕๐	๒๖๖,๕๕๐	๒๖๖,๕๕๐	
๑๔	ลูกจ้างประจำ	ขง	๑	๑	๒๒๒,๒๕๐	๑	๑	๑	-	-	-	๘๖,๖๖๐	๘๖,๖๖๐	๘๖,๖๖๐	๒๒๒,๒๕๐	๒๒๒,๒๕๐	๒๒๒,๒๕๐	
๑๕	พนักงานวิทยุ	ขง	๑	๑	๒๒๒,๒๕๐	๑	๑	๑	-	-	-	๘๖,๖๖๐	๘๖,๖๖๐	๘๖,๖๖๐	๒๒๒,๒๕๐	๒๒๒,๒๕๐	๒๒๒,๒๕๐	
๑๖	พนักงานช่าง	ขง	๑	๑	๒๒๒,๒๕๐	๑	๑	๑	-	-	-	๘๖,๖๖๐	๘๖,๖๖๐	๘๖,๖๖๐	๒๒๒,๒๕๐	๒๒๒,๒๕๐	๒๒๒,๒๕๐	
๑๗	ผู้ช่วยเจ้าพนักงานธุรการ	ขง	๑	๑	๑๖๒,๙๒๐	๑	๑	๑	-	-	-	๖๖,๖๖๐	๖๖,๖๖๐	๖๖,๖๖๐	๑๖๒,๙๒๐	๑๖๒,๙๒๐	๑๖๒,๙๒๐	
๑๘	ผู้ช่วยเจ้าพนักงานทะเบียน	ขง	๑	๑	๑๖๒,๙๒๐	๑	๑	๑	-	-	-	๖๖,๖๖๐	๖๖,๖๖๐	๖๖,๖๖๐	๑๖๒,๙๒๐	๑๖๒,๙๒๐	๑๖๒,๙๒๐	
๑๙	ผู้ช่วยเจ้าหน้าที่ธุรการ	ขง	๑	๑	๑๖๒,๙๒๐	๑	๑	๑	-	-	-	๖๖,๖๖๐	๖๖,๖๖๐	๖๖,๖๖๐	๑๖๒,๙๒๐	๑๖๒,๙๒๐	๑๖๒,๙๒๐	
๒๐	ผู้ช่วยเจ้าพนักงานเทคนิค	ขง	๑	๑	๑๖๒,๙๒๐	๑	๑	๑	-	-	-	๖๖,๖๖๐	๖๖,๖๖๐	๖๖,๖๖๐	๑๖๒,๙๒๐	๑๖๒,๙๒๐	๑๖๒,๙๒๐	
๒๑	คนงานทั่วไป	ขง	๑	๑	๑๖๒,๙๒๐	๑	๑	๑	-	-	-	๖๖,๖๖๐	๖๖,๖๖๐	๖๖,๖๖๐	๑๖๒,๙๒๐	๑๖๒,๙๒๐	๑๖๒,๙๒๐	
๒๒	พนักงาน	ขง	๑	๑	๑๖๒,๙๒๐	๑	๑	๑	-	-	-	๖๖,๖๖๐	๖๖,๖๖๐	๖๖,๖๖๐	๑๖๒,๙๒๐	๑๖๒,๙๒๐	๑๖๒,๙๒๐	
๒๓	พนักงาน	ขง	๑	๑	๑๖๒,๙๒๐	๑	๑	๑	-	-	-	๖๖,๖๖๐	๖๖,๖๖๐	๖๖,๖๖๐	๑๖๒,๙๒๐	๑๖๒,๙๒๐	๑๖๒,๙๒๐	
๒๔	พนักงาน	ขง	๑	๑	๑๖๒,๙๒๐	๑	๑	๑	-	-	-	๖๖,๖๖๐	๖๖,๖๖๐	๖๖,๖๖๐	๑๖๒,๙๒๐	๑๖๒,๙๒๐	๑๖๒,๙๒๐	



ลำดับ	ชื่อสายงาน	ระดับตำแหน่ง	จำนวนทั้งหมด	จำนวนที่มีอยู่ปัจจุบัน		อัตราตำแหน่งที่คาดว่าจะลดลงใน ๓ ปีข้างหน้า			อัตรากำลังคนเพิ่ม / ลด			ภาระค่าใช้จ่ายที่เพิ่มขึ้น (๒)			ภาระค่าใช้จ่ายที่เพิ่มขึ้น (๓)			หมายเหตุ	
				จำนวน (คน)	เงินเดือน	๒๕๖๑	๒๕๖๒	๒๕๖๓	๒๕๖๑	๒๕๖๒	๒๕๖๓	๒๕๖๑	๒๕๖๒	๒๕๖๓	๒๕๖๑	๒๕๖๒	๒๕๖๓		
๖๑	กองสวัสดิการสังคม	ต้น	๑	๑	๔๓๕,๖๐๐	๑	๑	๑	-	-	-	๑๓,๖๒๐	๑๓,๖๒๐	๑๓,๖๒๐	๔๕๖,๕๒๐	๔๖๐,๑๔๐	๔๖๓,๗๖๐	ว่างเต็ม	
๖๒	กองสวัสดิการสังคม	ชก.	๑	๑	๒๘๘,๑๒๐	๑	๑	๑	-	-	-	๑๒,๑๐๐	๑๒,๑๐๐	๑๒,๑๐๐	๒๙๙,๖๒๐	๓๑๓,๖๒๐	๓๒๕,๗๒๐	ว่างเต็ม	
๖๓	กองสวัสดิการสังคม	ปก.	๑	๑	๒๖๒,๕๖๐	๑	๑	๑	-	-	-	๘,๘๘๐	๘,๘๘๐	๘,๘๘๐	๒๗๑,๐๘๐	๒๗๙,๐๘๐	๒๘๓,๐๘๐	ว่างเต็ม	
๖๔	กองสวัสดิการสังคม	ชก.	๑	๑	๓๑๑,๖๕๐	๑	๑	๑	-	-	-	๑๒,๖๐๐	๑๒,๖๐๐	๑๒,๖๐๐	๓๒๔,๒๕๐	๓๓๖,๒๕๐	๓๔๘,๒๕๐	ว่างเต็ม	
๖๕	เจ้าพนักงานธุรการ	ปจ./พร.	๑	๑	๒๐๖,๖๒๐	๑	๑	๑	-	-	-	๒,๒๘๐	๒,๒๘๐	๒,๒๘๐	๒๐๘,๙๐๐	๒๑๑,๑๘๐	๒๑๓,๔๖๐	ว่างเต็ม	
๖๖	ผู้ช่วยเจ้าพนักงานพัฒนาชุมชน	ต้น	๑	๑	๑๕๙,๕๒๐	๑	๑	๑	-	-	-	๖,๑๒๐	๖,๑๒๐	๖,๑๒๐	๑๖๕,๕๔๐	๑๖๘,๖๖๐	๑๗๑,๗๘๐	ว่างเต็ม	
๖๗	คนงานทั่วไป	ต้น	๑	๑	๑๐๘,๐๐๐	๑	๑	๑	-	-	-	๐	๐	๐	๑๐๘,๐๐๐	๑๐๘,๐๐๐	๑๐๘,๐๐๐	ว่างเต็ม	
๖๘	กองประปา	ต้น	๑	๑	๔๓๕,๖๐๐	๑	๑	๑	-	-	-	๑๓,๖๒๐	๑๓,๖๒๐	๑๓,๖๒๐	๔๕๖,๕๒๐	๔๖๐,๑๔๐	๔๖๓,๗๖๐	ว่างเต็ม	
๖๙	นักจัดการงานทั่วไป	ชก.	๑	๑	๒๓๙,๘๘๐	๑	๑	๑	-	-	-	๑๑,๘๘๐	๑๑,๘๘๐	๑๑,๘๘๐	๒๕๑,๖๖๐	๒๖๓,๕๔๐	๒๖๗,๖๖๐	ว่างเต็ม	
๗๐	เจ้าพนักงานประปา	ชง.	๑	๑	๒๓๙,๖๔๐	๑	๑	๑	-	-	-	๘,๗๕๐	๘,๗๕๐	๘,๗๕๐	๒๔๘,๓๙๐	๒๕๗,๑๔๐	๒๖๐,๘๙๐	ว่างเต็ม	
๗๑	ลูกจ้างประจำ	ต้น	๑	๑	๑๘๙,๕๐๐	๑	๑	๑	-	-	-	๗,๓๒๐	๗,๓๒๐	๗,๓๒๐	๒๐๖,๘๒๐	๒๑๔,๑๔๐	๒๑๖,๑๖๐	ว่างเต็ม	
๗๒	พนักงานสูบน้ำ	ต้น	๑	๑	๒๑๖,๐๐๐	๑	๑	๑	-	-	-	๐	๐	๐	๒๑๖,๐๐๐	๒๑๖,๐๐๐	๒๑๖,๐๐๐	ว่างเต็ม	
๗๓	พนักงานจ้าง	ต้น	๑	๑	๑๖๘,๐๐๐	๑	๑	๑	-	-	-	๘๘๐	๘๘๐	๘๘๐	๑๖๘,๘๘๐	๑๖๘,๘๘๐	๑๖๘,๘๘๐	ว่างเต็ม	
๗๔	คนงานทั่วไป	ต้น	๑	๑	๑๖๘,๐๐๐	๑	๑	๑	-	-	-	๐	๐	๐	๑๖๘,๐๐๐	๑๖๘,๐๐๐	๑๖๘,๐๐๐	ว่างเต็ม	
รวม			๘๓	๗๒	๑,๖๘๐,๘๘๐	๘๒	๘๒	๘๒	๑	๑	๑	๘๘,๘๘๐	๘๘,๘๘๐	๘๘,๘๘๐	๑,๗๖๙,๗๖๐	๑,๗๗๘,๖๖๐	๑,๗๘๓,๖๖๐		
				ประมาณการประโยชน์ตอบแทนอื่น															
				รวมเป็นค่าใช้จ่ายบุคคลทั้งสิ้น															
				คิดร้อยละ ๕๐ ของงบประมาณรายจ่ายประจำปี															

นาย/นาง/นางสาว/นาย/นาง/นางสาว
 (Signature and Stamp)

งบประมาณรายจ่ายประจำปี ๒๕๖๑ เป็นเงิน ๕๗,๕๕๒,๓๔๓ บาท
 งบประมาณรายจ่ายประจำปี ๒๕๖๒ เป็นเงิน ๕๗,๐๐๐,๐๐๐ บาท
 งบประมาณรายจ่ายประจำปี ๒๕๖๓ เป็นเงิน ๖๓,๐๐๐,๐๐๐ บาท

หมายเหตุ